

# 練馬区 中小企業の景況

平成28年度 第1四半期（平成28年4～6月期）

## 1. 調査対象事業所数（練馬区内分）

業種	対象事業所	有効回答	未回収
製造業	79	75	4
卸売業	82	80	2
小売業	84	81	3
サービス業	59	54	5
建設業	108	108	0
全業種合計	412	398	14

## 2. 区内中小企業の業況DI概要

業種	当期	前期	格差	来期予測
<b>区内全業種</b>	<b>△8</b>	△10	2	△2
<b>都内全業種</b>	<b>△12</b>	△12	0	△11
区・製造業	△8	△24	16	△6
区・卸売業	△9	△1	△8	0
区・小売業	△19	△13	△6	△11
区・サービス業	△10	△14	4	△5
区・建設業	3	△1	4	7

## 3. 当期の業況DIの動向

### <区内全業種総合の業況DI>

区内中小企業の全業種総合の当期業況DIは、(前期△10→)△8と上昇した。来期予測は△2で、上昇傾向にあると推測される。

### <区内業種別の業況DI>

#### 【製造業】

当期業況DIは、(前期△24→)△8(格差+16ポイント)と上昇した。業種別中分類では、出版等が(前期△55→)△22(格差+33ポイント)と大幅に上昇し、繊維工業等が(前期△12→)△22(格差△10ポイント)と下降した。

#### 【卸売業】

当期業況DIは、(前期△1→)△9(格差△8ポイント)と下降した。業種別中分類では、食品卸が(前期+16→)△18(格差△34ポイント)と大幅に下降し、マイナスに転じた。

#### 【小売業】

当期業況DIは、(前期△13→)△19(格差△6ポイント)と下降した。業種別中分類では、全ての分類が下降し、特に飲食店が(前期+10→)△6(格差△16ポイント)、飲食料品が(前期+4→)△9(格差△13ポイント)とマイナスに転じた。

#### 【サービス業】

当期業況DIは、(前期△14→)△10(格差+4ポイント)と上昇し、来期予測は△5で上昇傾向にあると推測される。

#### 【建設業】

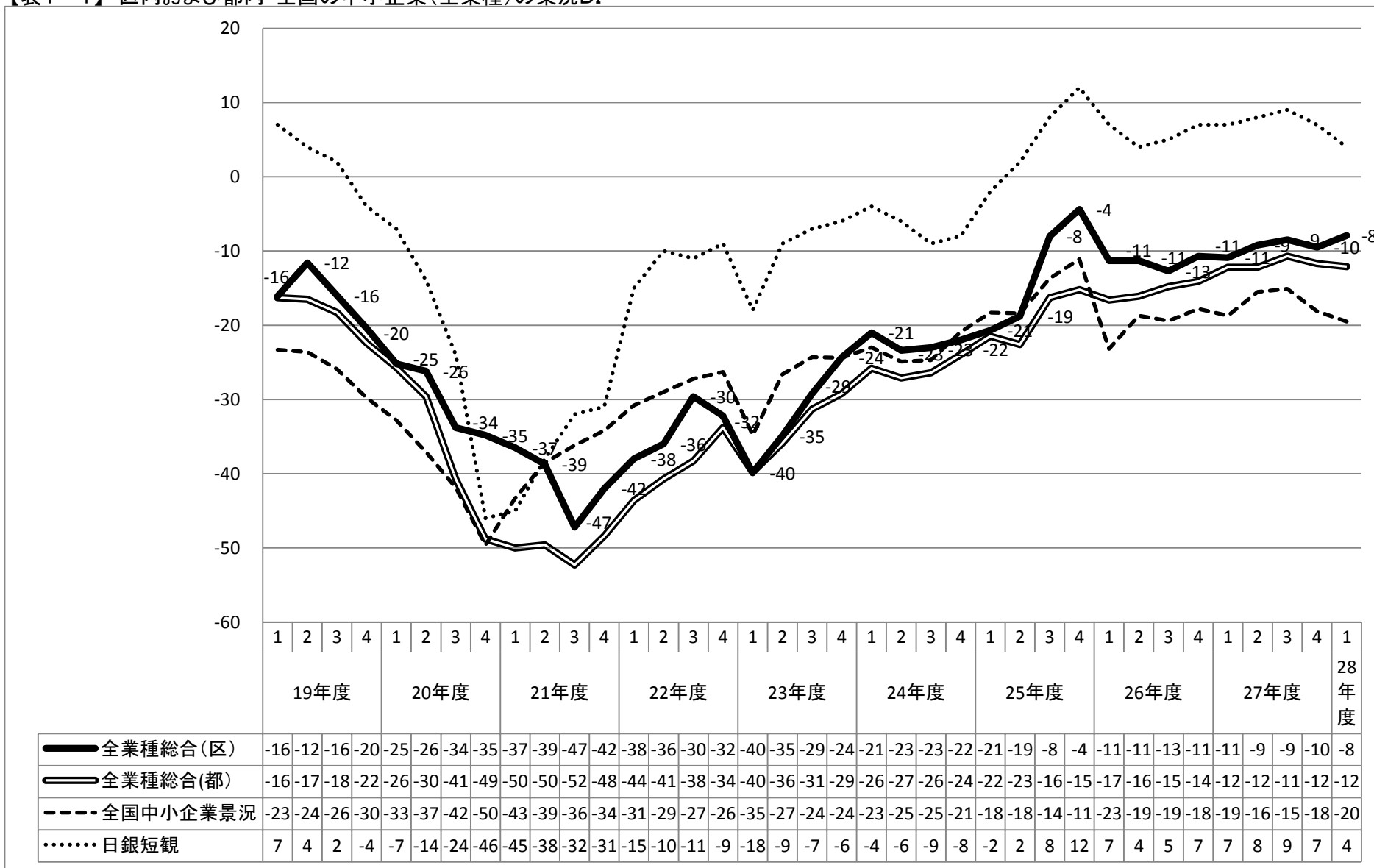
当期業況DIは、(前期△1→)+3(格差+4ポイント)と上昇し、プラスに転じた。来期予測は+7で上昇傾向にあると推測される。

【編集・発行】一般社団法人練馬区産業振興公社 〒176-0001 練馬区練馬1-17-1 Coconeri 4階 電話:03-6757-2020

この資料は、都内中小企業景況調査(調査機関:一般社団法人東京都信用金庫協会)データの練馬区内事業者分を基礎として、一般社団法人練馬区産業振興公社が編集発行するものです。

# 1 全業種総合の業況DIおよび区内の業種別総合の業況DI

【表1-1】区内および都内・全国の中小企業(全業種)の業況DI

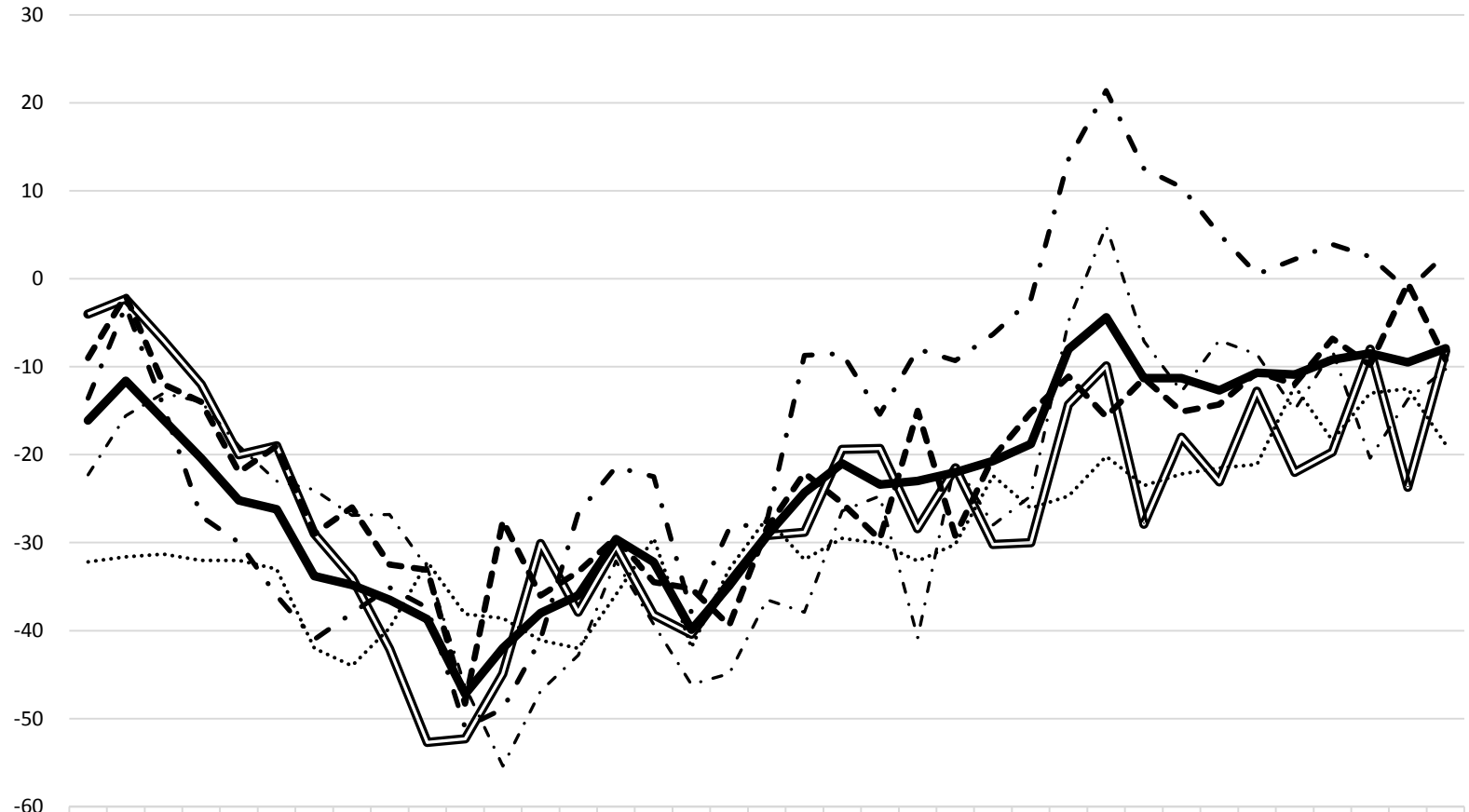


※表1-1の全国中小企業景況は、中小企業庁が調査公表する業況DIを採用している。

※業況DIは、小数点第一位を四捨五入して表記している。

※業況DIデータは、練馬ビジネスサポートセンターホームページ(右記URL)で提供しています。 <http://www.nerima-idc.or.jp/bsc/news/keikyo/>

【表1-2】 区内の業種別総合の業況DI

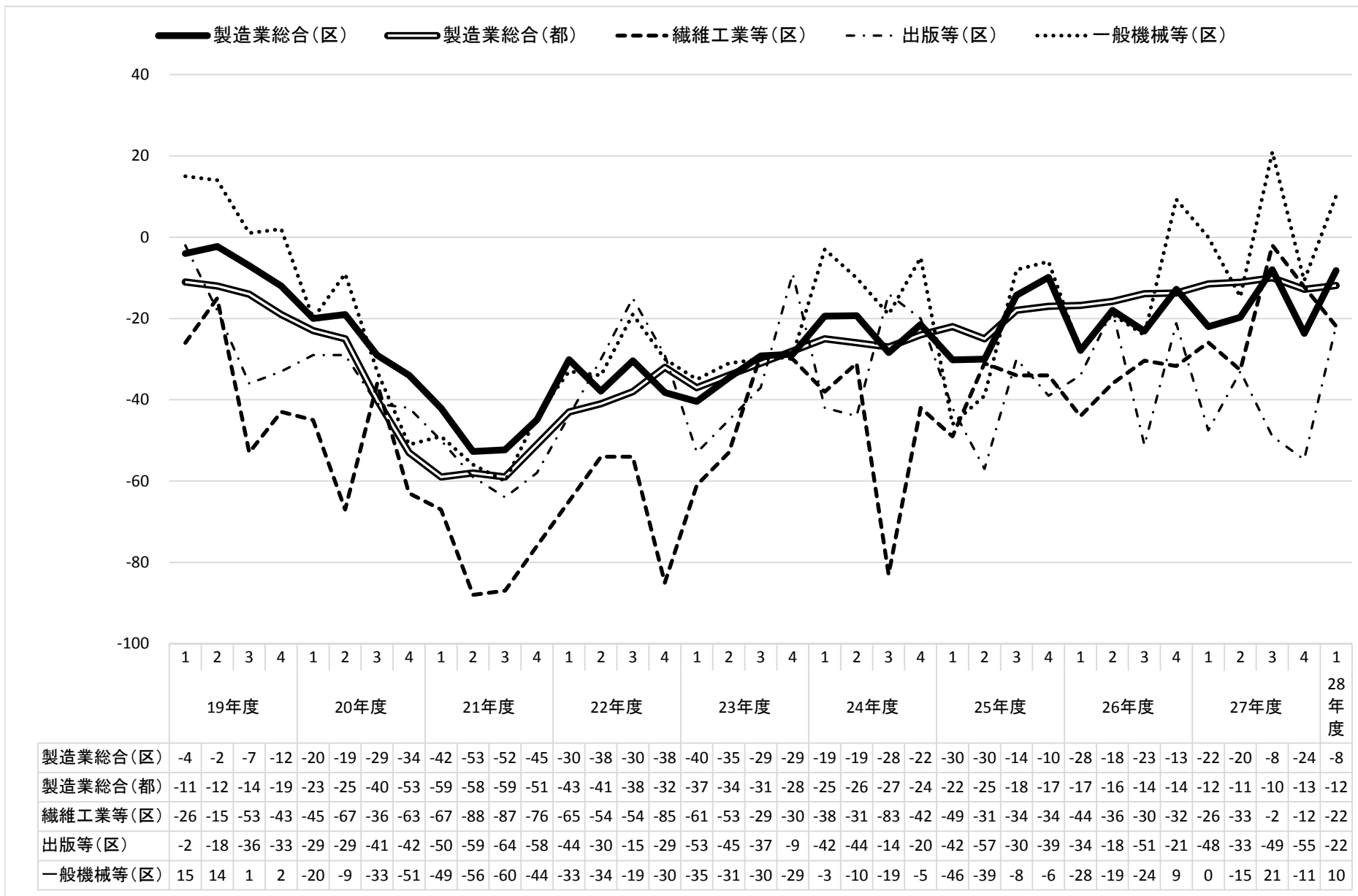


	1	2	3	4	1	2	3	4	1	2	3	4	1	2	3	4	1	2	3	4	1	2	3	4	1	2	3	4	1	2	3	4	1	28			
	19年度				20年度				21年度				22年度				23年度				24年度				25年度				26年度				27年度				28
全業種総合(区)	-16	-12	-16	-20	-25	-26	-34	-35	-37	-39	-47	-42	-38	-36	-30	-32	-40	-35	-29	-24	-21	-23	-23	-22	-21	-19	-8	-4	-11	-11	-13	-11	-11	-9	-9	-10	-8
製造業総合(区)	-4	-2	-7	-12	-20	-19	-29	-34	-42	-53	-52	-45	-30	-38	-30	-38	-40	-35	-29	-29	-19	-19	-28	-22	-30	-30	-14	-10	-28	-18	-23	-13	-22	-20	-8	-24	-8
卸売業総合(区)	-9	-2	-12	-14	-22	-19	-29	-26	-33	-33	-48	-28	-36	-33	-29	-35	-35	-39	-28	-22	-26	-30	-15	-29	-20	-15	-11	-16	-11	-15	-14	-11	-12	-7	-10	-1	-9
小売業総合(区)	-32	-32	-31	-32	-32	-33	-42	-44	-40	-32	-38	-39	-41	-42	-36	-30	-42	-33	-27	-32	-30	-30	-32	-30	-22	-26	-25	-20	-24	-22	-22	-21	-12	-18	-13	-13	-19
サービス業総合(区)	-22	-16	-13	-14	-19	-23	-24	-27	-27	-33	-46	-55	-47	-43	-32	-39	-46	-45	-37	-38	-26	-25	-41	-21	-28	-25	-5	6	-7	-13	-7	-9	-15	-8	-20	-14	-10
建設業総合(区)	-14	-3	-15	-27	-30	-36	-41	-38	-35	-37	-51	-49	-41	-27	-21	-23	-38	-28	-28	-9	-9	-15	-8	-9	-6	-2	14	21	13	10	5	1	2	4	3	-1	3

※業況DIは、小数点第一位を四捨五入して表記している。  
 ※業況DIデータは、練馬ビジネスサポートセンターホームページ(右記URL)で提供しています。 <http://www.nerima-idc.or.jp/bsc/news/keikyo/>

## 2. 区内業種別 中分類の業況DI

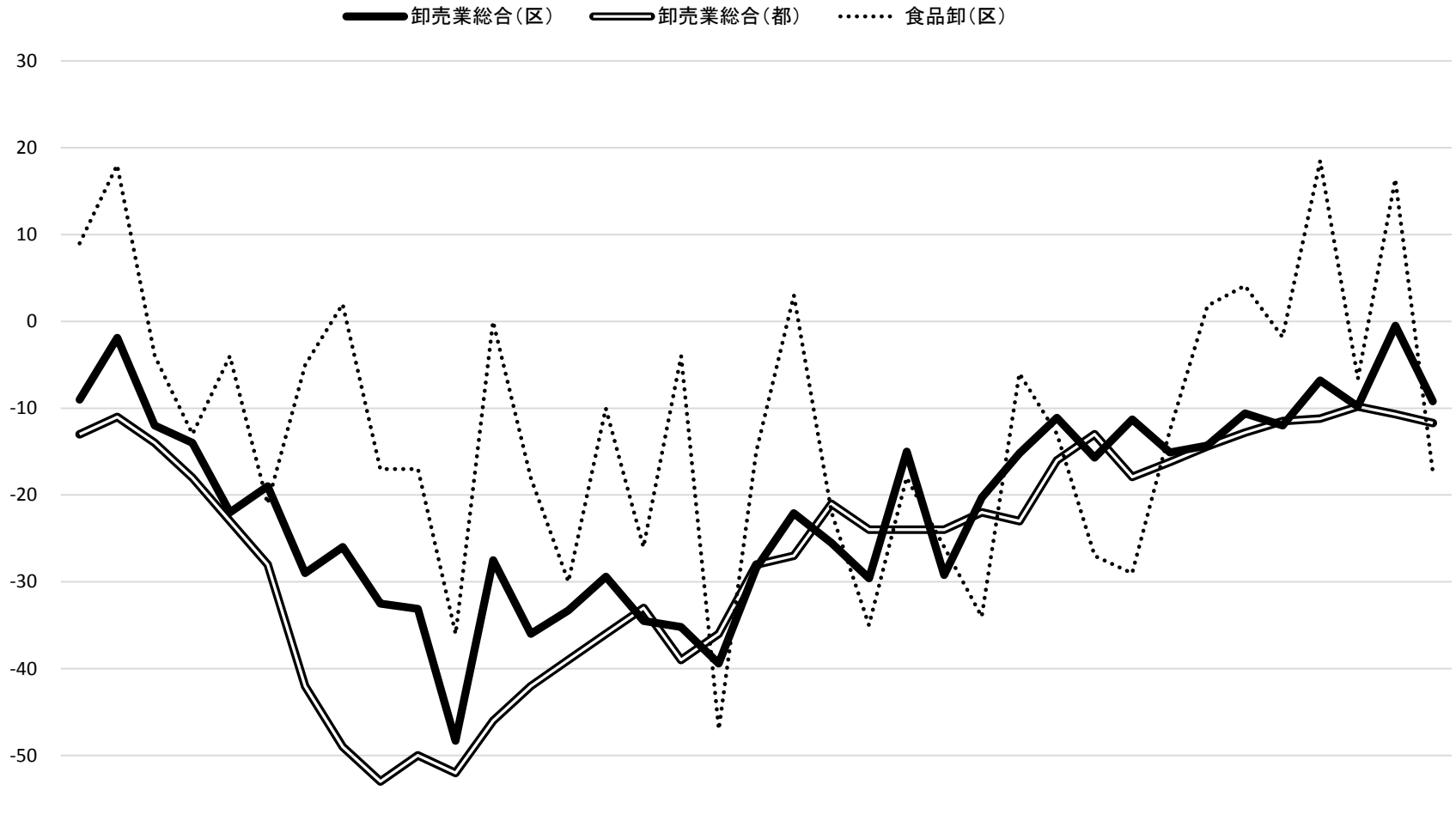
【表2-1】 製造業 業種別中分類 業況DIの推移



※業況DIは、小数点第一位を四捨五入して表記している。

※業況DIデータは、練馬ビジネスサポートセンターホームページ(右記URL)で提供しています。 <http://www.nerima-idc.or.jp/bsc/news/keikyo/>

【表2-2】卸売業 業種別中分類 業況DIの推移

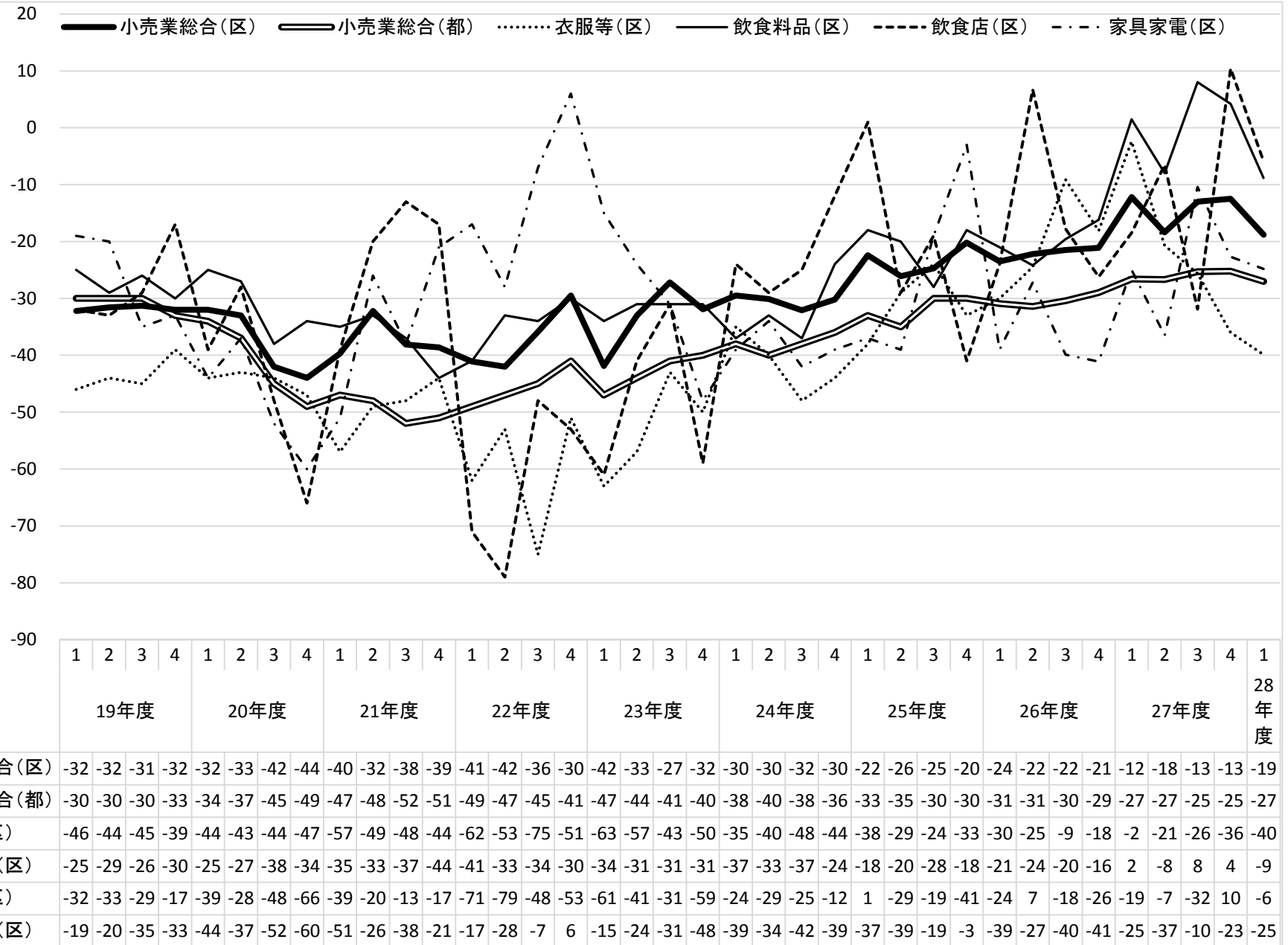


	1	2	3	4	1	2	3	4	1	2	3	4	1	2	3	4	1	2	3	4	1	2	3	4	1	2	3	4	1	28 年度							
	19年度				20年度				21年度				22年度				23年度				24年度				25年度				26年度				27年度				
卸売業総合(区)	-9	-2	-12	-14	-22	-19	-29	-26	-33	-33	-48	-28	-36	-33	-29	-35	-35	-39	-28	-22	-26	-30	-15	-29	-20	-15	-11	-16	-11	-15	-14	-11	-12	-7	-10	-1	-9
卸売業総合(都)	-13	-11	-14	-18	-23	-28	-42	-49	-53	-50	-52	-46	-42	-39	-36	-33	-39	-36	-28	-27	-21	-24	-24	-24	-22	-23	-16	-13	-18	-16	-14	-13	-12	-11	-10	-11	-12
食品卸(区)	9	18	-4	-13	-4	-21	-5	2	-17	-17	-36	0	-18	-30	-10	-26	-4	-47	-15	3	-22	-35	-18	-26	-34	-6	-13	-27	-29	-13	2	4	-2	19	-7	16	-18

※業況DIは、小数点第一位を四捨五入して表記している。

※業況DIデータは、練馬ビジネスサポートセンターホームページ(右記URL)で提供しています。 <http://www.nerima-idc.or.jp/bsc/news/keikyo/>

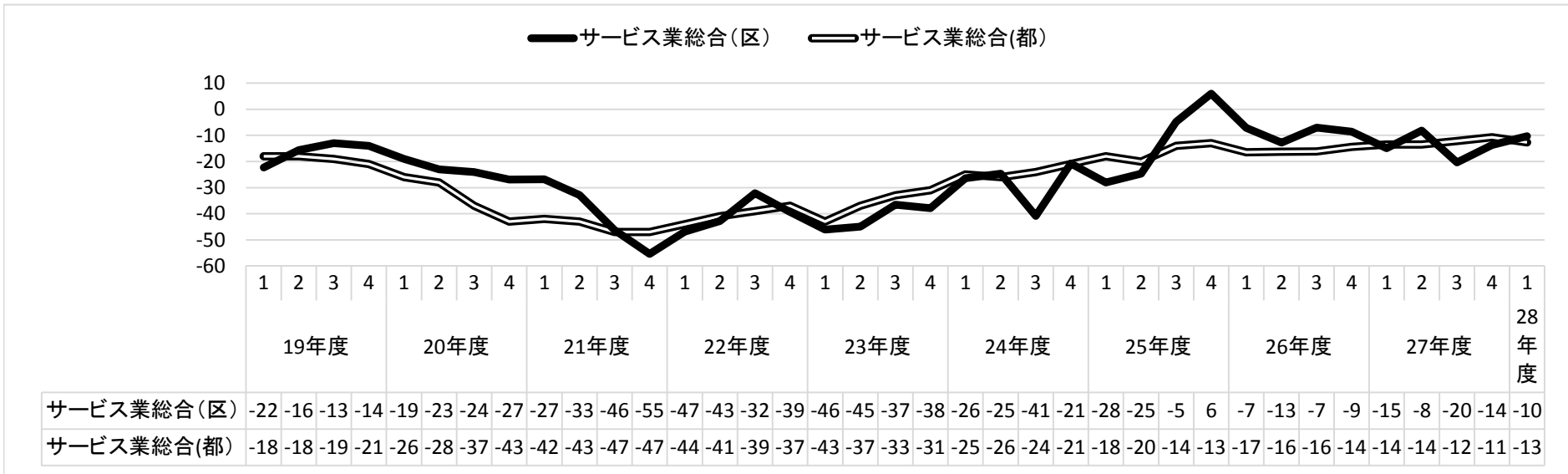
【表2-3】 小売業 業種別中分類 業況DIの推移



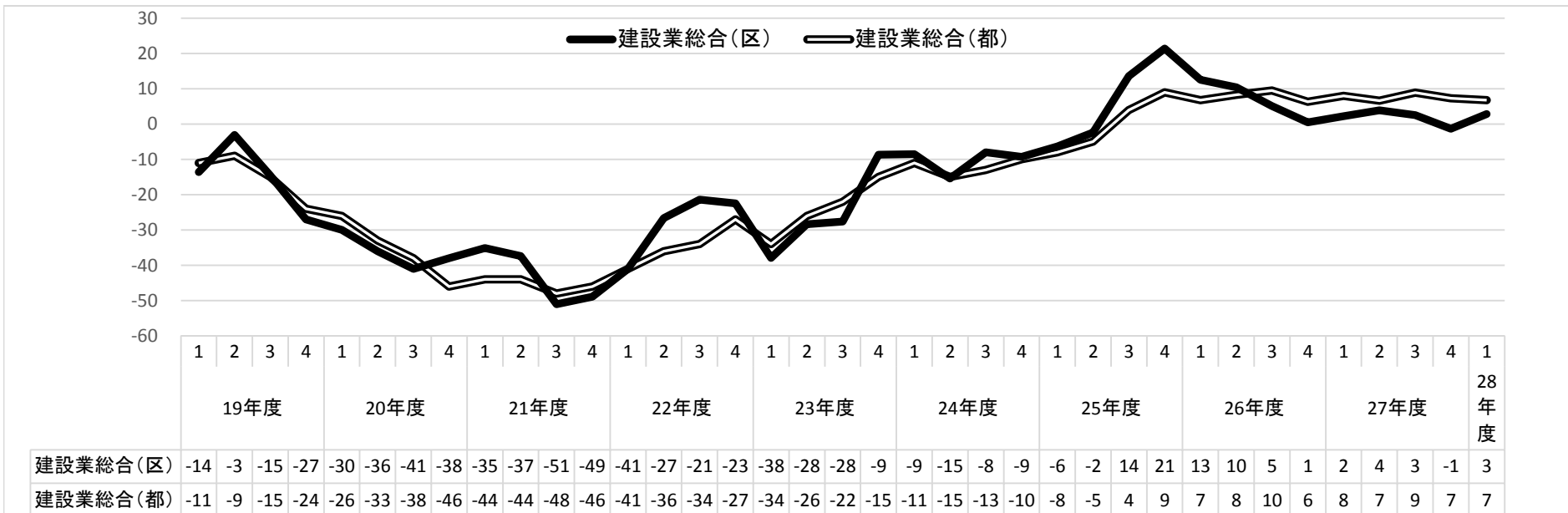
※業況DIは、小数点第一位を四捨五入して表記している。

※業況DIデータは、練馬ビジネスサポートセンターホームページ(右記URL)で提供しています。 <http://www.nerima-idc.or.jp/bsc/news/keikyo/>

【表2-4】 サービス業 業種別中分類 業況DIの推移



【表2-5】 建設業 業種別中分類 業況DIの推移

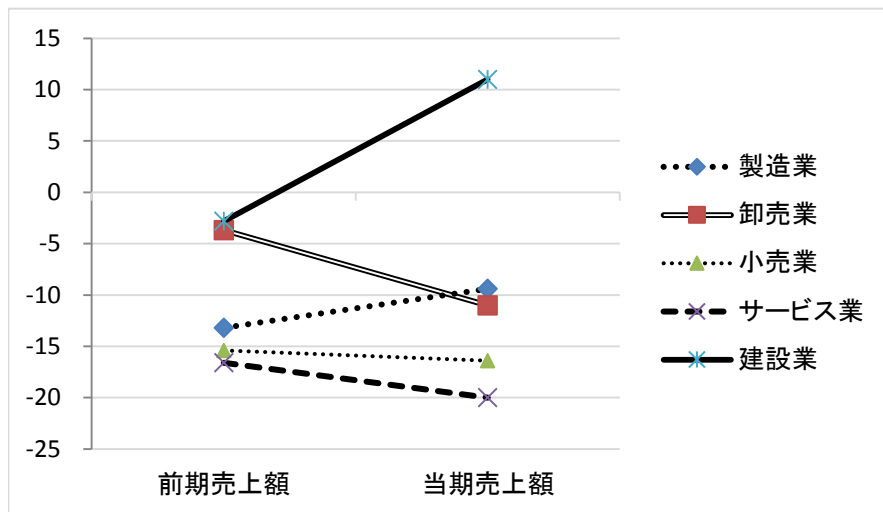


※業況DIは、小数点第一位を四捨五入して表記している。

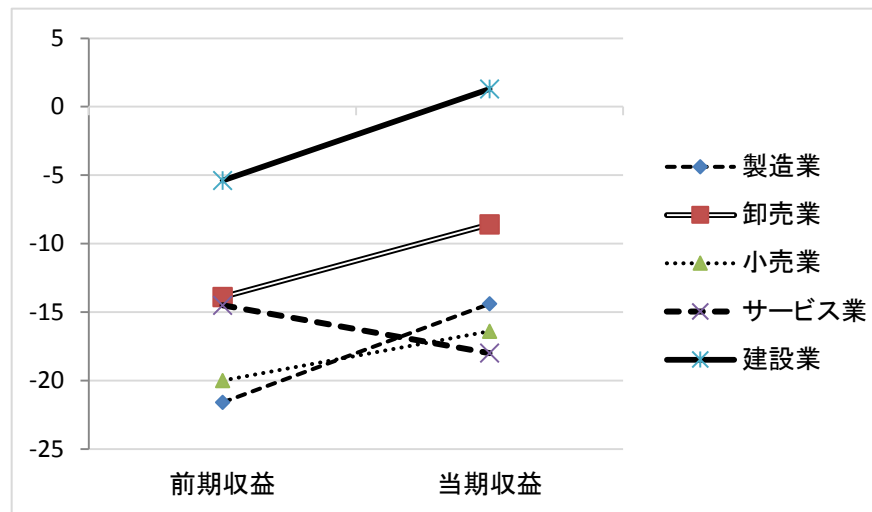
※業況DIデータは、練馬ビジネスサポートセンターホームページ(右記URL)で提供しています。 <http://www.nerima-idc.or.jp/bsc/news/keikyo/>

### 3. 区内の売上・収益・価格動向・資金繰り・雇用・設備投資のD I

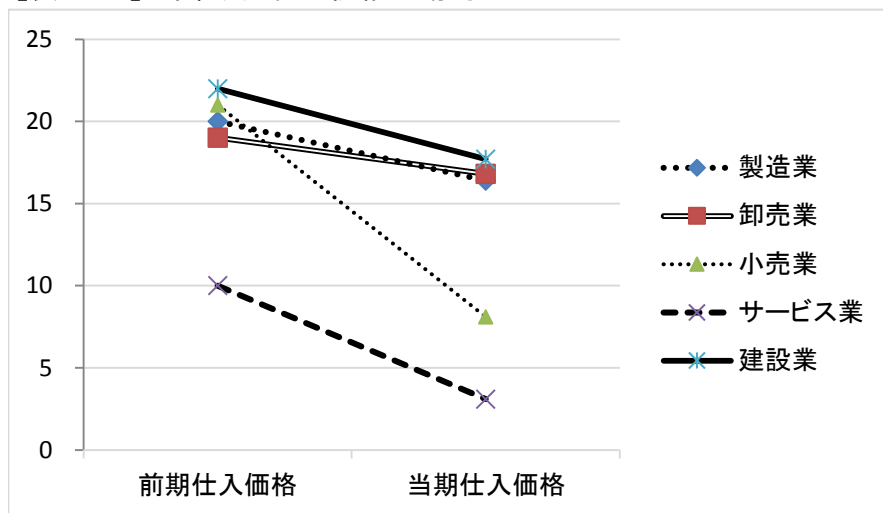
【表3-1】業種別 売上額の動向



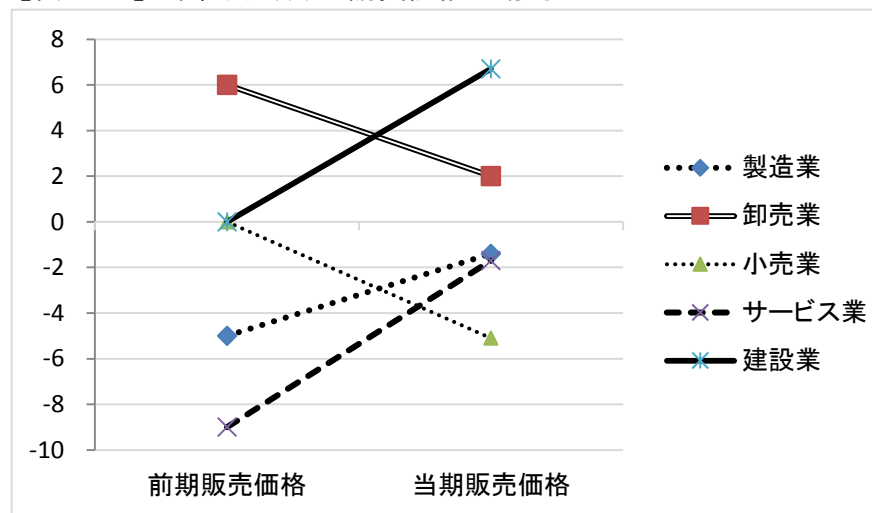
【表3-2】業種別 収益の動向



【表3-3】業種別 仕入価格の動向



【表3-4】業種別 販売・請負価格の動向

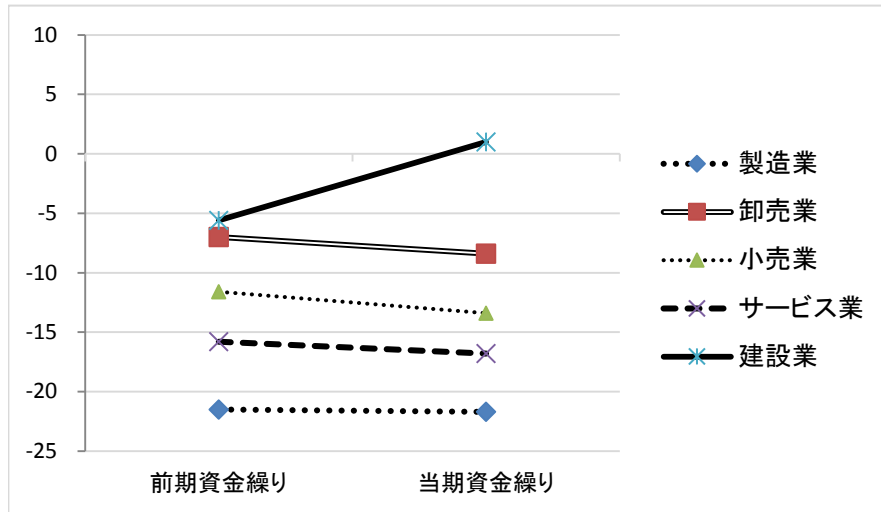


※業況DIは、小数点第一位を四捨五入して表記している。

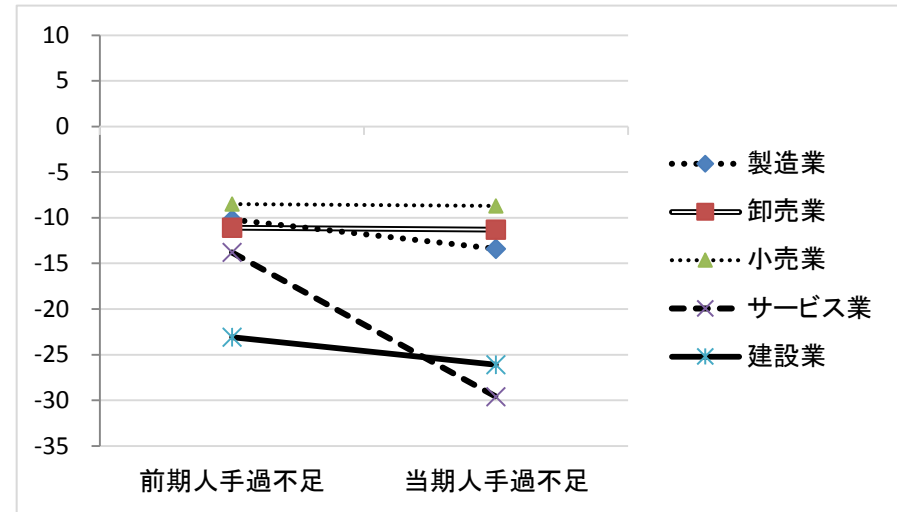
※業況DIデータは、練馬ビジネスサポートセンターホームページ(右記URL)で提供しています。 <http://www.nerima-idc.or.jp/bsc/news/keikyo/>



【表3-5】業種別 資金繰りの動向

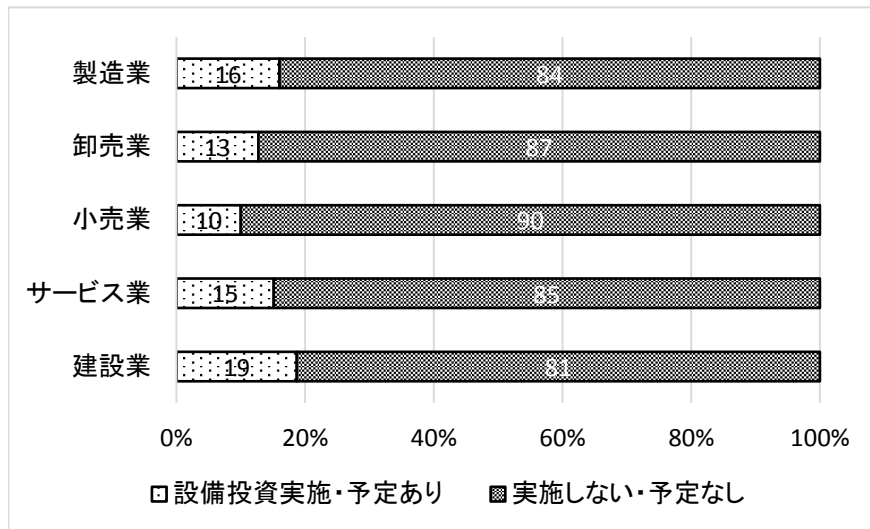


【表3-6】業種別 人手過不足の動向

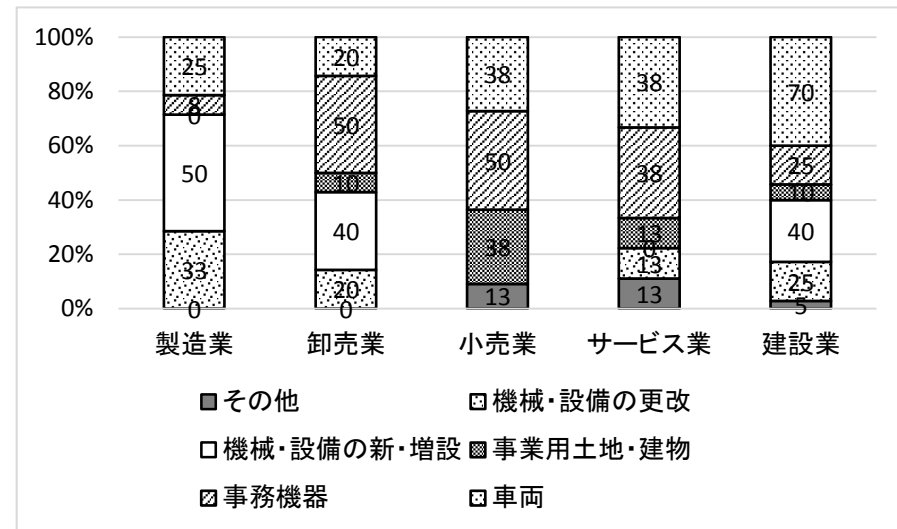


#### 4. 設備投資動向

【表4-1】業種別 設備投資動向



【表4-2】業種別 設備投資動向 実施・予定ありの投資対象



※業況DIは、小数点第一位を四捨五入して表記している。

※業況DIデータは、練馬ビジネスサポートセンターホームページ(右記URL)で提供しています。 <http://www.nerima-idc.or.jp/bsc/news/keikyo/>

## 5. 経営上の問題点（複数回答式）

調査対象中小企業に選択肢を提示して、経営上の課題を調査した。業種毎に選択率上位5項目を掲載した。

### 業種 製造業

設問	回答	選択率
<b>経営上の問題点</b>		
	同業者間の競争の激化	42.7
	売上の停滞・減少	41.3
	利幅の縮小	18.7
	大手企業との競争の激化	14.7
	原材料高	13.3

### 業種 卸売業

設問	回答	選択率
<b>経営上の問題点</b>		
	同業者間の競争の激化	46.3
	売上の停滞・減少	41.3
	利幅の縮小	13.8
	問題なし	11.3
	取引先の減少	10.0
	小口注文・多頻度配送の増加	10.0

### 業種 小売業

設問	回答	選択率
<b>経営上の問題点</b>		
	売上の停滞・減少	43.2
	大型店との競争の激化	37.0
	同業者間の競争の激化	32.1
	商店街の集客力の低下	22.2
	利幅の縮小	16.0

### 業種 サービス業

設問	回答	選択率
<b>経営上の問題点</b>		
	同業者間の競争の激化	44.4
	売上の停滞・減少	29.6
	人手不足	16.7
	利幅の縮小	11.1
	人件費の増加	11.1

### 業種 建設業

設問	回答	選択率
<b>経営上の問題点</b>		
	同業者間の競争の激化	46.3
	売上の停滞・減少	31.5
	人手不足	27.8
	利幅の縮小	20.4
	材料価格の上昇	17.6

## 6. 重点経営施策について（複数回答式）

調査対象中小企業に選択肢を提示して、経営上の重点施策について調査した。業種毎に選択率上位5項目を掲載した。

### 業種 製造業

設問	回答	選択率
<b>重点経営施策</b>		
	販路を広げる	65.3
	経費を節減する	53.3
	新製品・技術を開発する	20.0
	人材を確保する	16.0
	情報力を強化する	12.0

### 業種 卸売業

設問	回答	選択率
<b>重点経営施策</b>		
	販路を広げる	66.3
	経費を節減する	46.3
	情報力を強化する	18.8
	品揃えを充実する	17.5
	人材を確保する	13.8

### 業種 小売業

設問	回答	選択率
<b>重点経営施策</b>		
	経費を節減する	51.9
	宣伝・広告を強化する	32.1
	売れ筋商品を取り扱う	29.6
	商店街事業を活性化させる	24.7
	品揃えを改善する	22.2

### 業種 サービス業

設問	回答	選択率
<b>重点経営施策</b>		
	経費を節減する	40.7
	販路を広げる	40.7
	人材を確保する	22.2
	宣伝・広告を強化する	22.2
	技術力を強化する	18.5

### 業種 建設業

設問	回答	選択率
<b>重点経営施策</b>		
	販路を広げる	49.1
	経費を節減する	43.5
	人材を確保する	40.7
	情報力を強化する	25.0
	技術力を高める	25.0

## 7. 業況DIの詳細

※ 全国中小企業の景況と比較するため中小企業庁が公表する「全国中小企業景況調査」および日本銀行が公表する日銀短観の業況DIを参考として利用している。

### 調査名 1都内中小企業景況調査

中分類 0総合

合計 / DI値		四半期																	
		24年度				25年度				26年度				27年度				28年度	
調査地域	大分類	24-第1Q	24-第2Q	24-第3Q	24-第4Q	25-第1Q	25-第2Q	25-第3Q	25-第4Q	26-第1Q	26-第2Q	26-第3Q	26-第4Q	27-第1Q	27-第2Q	27-第3Q	27-第4Q	28-第1Q	
1練馬区	0全業種	-21	-23	-23	-22	-21	-19	-8	-4	-11	-11	-13	-11	-11	-9	-9	-10	-8	
	1製造業	-19	-19	-28	-22	-30	-30	-14	-10	-28	-18	-23	-13	-22	-20	-8	-24	-8	
	2卸売業	-26	-30	-15	-29	-20	-15	-11	-16	-11	-15	-14	-11	-12	-7	-10	-1	-9	
	3小売業	-30	-30	-32	-30	-22	-26	-25	-20	-24	-22	-22	-21	-12	-18	-13	-13	-19	
	4サービス業	-26	-25	-41	-21	-28	-25	-5	6	-7	-13	-7	-9	-15	-8	-20	-14	-10	
2東京都	0全業種	-26	-27	-26	-24	-22	-23	-16	-15	-17	-16	-15	-14	-12	-12	-11	-12	-12	
	1製造業	-25	-26	-27	-24	-22	-25	-18	-17	-17	-16	-14	-14	-12	-11	-10	-13	-12	
	2卸売業	-21	-24	-24	-24	-22	-23	-16	-13	-18	-16	-14	-13	-12	-11	-10	-11	-12	
	3小売業	-38	-40	-38	-36	-33	-35	-30	-30	-31	-31	-30	-29	-27	-27	-25	-25	-27	
	4サービス業	-25	-26	-24	-21	-18	-20	-14	-13	-17	-16	-16	-14	-14	-14	-12	-11	-13	
5建設業	-11	-15	-13	-10	-8	-5	4	9	7	8	10	6	8	7	9	7	7		

### 調査名 1都内中小企業景況調査

調査範囲 1練馬区

合計 / DI値		四半期																	
		24年度				25年度				26年度				27年度				28年度	
調査地域	業況DI種別	24-第1Q	24-第2Q	24-第3Q	24-第4Q	25-第1Q	25-第2Q	25-第3Q	25-第4Q	26-第1Q	26-第2Q	26-第3Q	26-第4Q	27-第1Q	27-第2Q	27-第3Q	27-第4Q	28-第1Q	
0全業種	全業種総合(区)	-21	-23	-23	-22	-21	-19	-8	-4	-11	-11	-13	-11	-11	-9	-9	-10	-8	
1製造業	製造業総合(区)	-19	-19	-28	-22	-30	-30	-14	-10	-28	-18	-23	-13	-22	-20	-8	-24	-8	
	繊維工業等(区)	-38	-31	-83	-42	-49	-31	-34	-34	-44	-36	-30	-32	-26	-33	-2	-12	-22	
	出版等(区)	-42	-44	-14	-20	-42	-57	-30	-39	-34	-18	-51	-21	-48	-33	-49	-55	-22	
2卸売業	一般機械等(区)	-3	-10	-19	-5	-46	-39	-8	-6	-28	-19	-24	9	0	-15	21	-11	10	
	卸売業総合(区)	-26	-30	-15	-29	-20	-15	-11	-16	-11	-15	-14	-11	-12	-7	-10	-1	-9	
	食品卸(区)	-22	-35	-18	-26	-34	-6	-13	-27	-29	-13	2	4	-2	19	-7	16	-18	
3小売業	小売業総合(区)	-30	-30	-32	-30	-22	-26	-25	-20	-24	-22	-22	-21	-12	-18	-13	-13	-19	
	衣服等(区)	-35	-40	-48	-44	-38	-29	-24	-33	-30	-25	-9	-18	-2	-21	-26	-36	-40	
	飲食店(区)	-24	-29	-25	-12	1	-29	-19	-41	-24	7	-18	-26	-19	-7	-32	10	-6	
	飲食料品(区)	-37	-33	-37	-24	-18	-20	-28	-18	-21	-24	-20	-16	2	-8	8	4	-9	
4サービス業	家具家電(区)	-39	-34	-42	-39	-37	-39	-19	-3	-39	-27	-40	-41	-25	-37	-10	-23	-25	
	サービス業総合(区)	-26	-25	-41	-21	-28	-25	-5	6	-7	-13	-7	-9	-15	-8	-20	-14	-10	
5建設業	建設業総合(区)	-9	-15	-8	-9	-6	-2	14	21	13	10	5	1	2	4	3	-1	3	

### 調査範囲 3全国

大分類 (すべて)

合計 / DI値		四半期																	
		24年度				25年度				26年度				27年度				28年度	
調査地域	業況DI種別	24-第1Q	24-第2Q	24-第3Q	24-第4Q	25-第1Q	25-第2Q	25-第3Q	25-第4Q	26-第1Q	26-第2Q	26-第3Q	26-第4Q	27-第1Q	27-第2Q	27-第3Q	27-第4Q	28-第1Q	
2中小企業景況	全国中小企業景況	-23	-25	-25	-21	-18	-18	-14	-11	-23	-19	-19	-18	-19	-16	-15	-18	-20	
3日銀短観	短観総合	-4	-6	-9	-8	-2	2	8	12	7	4	5	7	7	8	9	7	4	

## 8. 売上・収益・価格動向・資金繰り・雇用・借入に関するD I 詳細

F	●
業種	製造業
期	201606

期・調査項目	回答・指数	当期 D I
<b>1.売上額DI</b>	売上額DI	△9
	売上額DI前年同期比	△12
<b>2.価格動向と収益DI</b>	仕入価格DI	16
	収益DI	△14
	収益DI前年同期比	△13
	請負販売価格DI	△1
<b>3.在庫と資金繰りDI</b>	在庫数量DI	△4
	資金繰りDI	△22
<b>4.雇用関係DI</b>	残業時間DI	1
	人手過不足DI	△13
<b>5.借入DI</b>	借入（予定）なし	71
	借入した（予定）	29
	借入難易度DI	△11
<b>6.受注残・施工高</b>	受注残DI	△7

F	●
業種	卸売業
期	201606

期・調査項目	回答・指数	当期 D I
<b>1.売上額DI</b>	売上額DI	△11
	売上額DI前年同期比	△11
<b>2.価格動向と収益DI</b>	仕入価格DI	17
	収益DI	△9
	収益DI前年同期比	△10
	請負販売価格DI	2
<b>3.在庫と資金繰りDI</b>	販売価格DI前年同月比	4
	在庫数量DI	3
<b>4.雇用関係DI</b>	資金繰りDI	△8
	残業時間DI	△1
<b>5.借入DI</b>	人手過不足DI	△11
	借入（予定）なし	71
	借入した（予定）	29
	借入難易度DI	6

F	●
業種	小売業
期	201606

期・調査項目	回答・指数	当期 D I
<b>1.売上額DI</b>	売上額DI	△16
	売上額DI前年同期比	△12
<b>2.価格動向と収益DI</b>	仕入価格DI	8
	収益DI	△16
	収益DI前年同期比	△12
	請負販売価格DI	△5
<b>3.在庫と資金繰りDI</b>	販売価格DI前年同月比	0
	在庫数量DI	4
<b>4.雇用関係DI</b>	資金繰りDI	△13
	残業時間DI	1
<b>5.借入DI</b>	人手過不足DI	△9
	借入（予定）なし	82
	借入した（予定）	19
	借入難易度DI	△6

F	●
業種	サービス業
期	201606

期・調査項目	回答・指数	当期 D I
<b>1.売上額DI</b>	売上額DI	△20
	売上額DI前年同期比	△19
<b>2.価格動向と収益DI</b>	仕入価格DI	3
	収益DI	△18
	収益DI前年同期比	△13
	請負販売価格DI	△2
<b>3.在庫と資金繰りDI</b>	資金繰りDI	△17
	在庫数量DI	△6
<b>4.雇用関係DI</b>	残業時間DI	△6
	人手過不足DI	△30
<b>5.借入DI</b>	借入（予定）なし	89
	借入した（予定）	11
	借入難易度DI	△11

F	●
業種	建設業
期	201606

期・調査項目	回答・指数	当期 D I
<b>1.売上額DI</b>	売上額DI	11
	売上額DI前年同期比	12
<b>2.価格動向と収益DI</b>	仕入価格DI	18
	収益DI	1
	収益DI前年同期比	8
	請負販売価格DI	7
<b>3.在庫と資金繰りDI</b>	在庫数量DI	△2
	資金繰りDI	1
<b>4.雇用関係DI</b>	残業時間DI	4
	人手過不足DI	△26
<b>5.借入DI</b>	借入（予定）なし	65
	借入した（予定）	35
	借入難易度DI	3
<b>6.受注残・施工高</b>	施行高DI	4
	受注残DI	13

## 9. 経営課題 調査結果の詳細

調査項目	経営上の問題点
------	---------

回答の選択肢	選択率と業種内順位									
	製造業		卸売業		小売業		サービス業		建設業	
	選択率	業種内順位	選択率	業種内順位	選択率	業種内順位	選択率	業種内順位	選択率	業種内順位
同業者間の競争の激化	42.7	1	46.3	1	32.1	3	44.4	1	46.3	1
売上の停滞・減少	41.3	2	41.3	2	43.2	1	29.6	2	31.5	2
利幅の縮小	18.7	3	13.8	3	16	5	11.1	4	20.4	4
人手不足	10.7	6	6.3	7	11.1	7	16.7	3	27.8	3
大型店との競争の激化					37	2				
問題なし	5.3	10	11.3	4	3.7	9	5.6	6	6.5	9
取引先の減少			10	5	11.1	7	5.6	6		
人件費の増加	5.3	10	0	12	3.7	9	11.1	4	6.5	9
大手企業との競争の激化	14.7	4							11.1	8
材料価格の上昇							5.6	6	17.6	5
商店街の集客力の低下					22.2	4				
技術力の不足							7.4	5	13	7
商圏人口の減少					12.3	6	7.4	5		
合理化の不足	8	8	3.8	9			3.7	7	2.8	11
販売納入先からの値下げ要請	6.7	9	8.8	6	1.2	11				
天候の不順	0	14	0	12	4.9	8	3.7	7	5.6	10
下請の確保難	0	14							13.9	6
原材料高	13.3	5								
人件費以外の経費の増加	2.7	12	2.5	10	2.5	10	3.7	7	1.9	12
地場産業の衰退	2.7	12	2.5	10	0	12	3.7	7	2.8	11
仕入先からの値上げ要請	0	14	6.3	7	4.9	8				
小口注文・多頻度配送の増加			10	5						
工場・機械の狭小・老朽化	9.3	7								
流通経路の変化による競争の激化			8.8	6						
大企業との競争の激化							7.4	5		
販売商品の不足			5	8	1.2	11				
店舗の狭小・老朽化			2.5	10	3.7	9				
店舗・設備の狭小・老朽化							5.6	6		
為替レートの変動	2.7	12	2.5	10						
代金回収の悪化	0	14	2.5	10	0	12	0	9	1.9	12
大手企業・工場の縮小・撤退	1.3	13	0	12	0	12	1.9	8	0.9	13
生産能力の不足	4	11								
輸入品との競争の激化			3.8	9						
駐車場の確保難			0	12	1.2	11	1.9	8		
駐車場・資材置場の確保難									2.8	11
その他	1.3	13	1.3	11	0	12	0	9	0	14
輸入製品との競争の激化	1.3	13			1.2	11				
料金の値下げ要請							1.9	8		
取扱商品の陳腐化			0	12	1.2	11				
地価の高騰	0	14	0	12	0	12	0	9		
取扱事務の陳腐化							0	9		
親企業による選別の強化	0	14							0	14

## 10. 重点経営施策 調査結果の詳細

調査項目	重点経営施策
------	--------

回答の選択肢	選択率と業種内順位									
	製造業		卸売業		小売業		サービス業		建設業	
	選択率	業種内順位	選択率	業種内順位	選択率	業種内順位	選択率	業種内順位	選択率	業種内順位
経費を節減する	53.3	2	46.3	2	51.9	1	40.7	1	43.5	2
販路を広げる	65.3	1	66.3	1			40.7	1	49.1	1
人材を確保する	16	4	13.8	5	8.6	6	22.2	2	40.7	3
情報力を強化する	12	5	18.8	3					25	4
宣伝・広告を強化する					32.1	2	22.2	2		
特になし	1.3	9	10	6	3.7	9	14.8	4	7.4	5
売れ筋商品を取り扱う					29.6	3				
技術力を高める									25	4
商店街事業を活性化させる					24.7	4				
教育訓練を強化する	2.7	8	3.8	8	6.2	8	7.4	6	3.7	6
品揃えを改善する					22.2	5				
新製品・技術を開発する	20	3								
提携先を見つける	8	6	6.3	7			5.6	7		
技術力を強化する							18.5	3		
品揃えを充実する			17.5	4						
店舗・設備を改装する					6.2	8	5.6	7		
新しい事業を始める			1.3	10	0	12	9.3	5	0	9
労働条件を改善する	0	10	1.3	10			5.6	7	3.7	6
不動産の有効活用を図る	0	10	1.3	10	2.5	10	3.7	8	2.8	7
機械化を推進する	4	7	2.5	9	2.5	10	0	9		
不採算部門を整理・縮小する	8	6								
工場・機械を増設・移転する	8	6								
仕入先を開拓・選別する					7.4	7				
流通経路の見直しをする			6.3	7						
パート化を図る	0	10	0	11	2.5	10	3.7	8	0	9
その他	1.3	9	0	11	0	12	0	9	0.9	8
取引先を支援する			1.3	10						
営業時間を延長する					1.2	11				
輸入品の取扱いを増やす			0	11	0	12				

※選択率のうち「0」の記載は、回答数が少なく、小数点2位以下を四捨五入しても「0.0」になるものです。