

# 練馬区 中小企業の景況

令和2年度 第1四半期（令和2年4～6月期）

※新型コロナウイルス感染拡大により、調査にご協力いただけない事業所が多数生じていることから、「調査対象事業所数」及び「未集計事業所数」は把握不能。

## 1. 調査対象事業所数（練馬区内分）

業種	対象事業所	有効回答	未回収
製造業	0	63	0
卸売業	0	56	0
小売業	0	66	0
サービス業	0	40	0
建設業	0	96	0
全業種合計	0	321	0

## 2. 区内中小企業の業況DI概要

業種	当期	前期	格差	来期予測
<b>区内全業種</b>	<b>△36</b>	△5	△31	△39
<b>都内全業種</b>	<b>△46</b>	△8	△38	△46
区・製造業	△38	△10	△28	△40
区・卸売業	△50	△20	△30	△52
区・小売業	△42	△15	△27	△48
区・サービス業	△50	△9	△41	△45
区・建設業	△15	16	△31	△23

## 3. 当期の業況DIの動向

### <区内全業種総合の業況DI>

区内中小企業の全業種総合の当期業況DIは、(前期△5→)△36(格差△31ポイント)と大幅に下降しており、来期予測も△39で、引き続き下降傾向にあると推測される。

### <区内業種別の業況DI>

#### 【製造業】

当期業況DIは、(前期△10→)△38(格差△28ポイント)と大幅に下降した。業種別中分類では、繊維工業等が(前期△17→)△78(格差△61ポイント)と大幅に下降した。

#### 【卸売業】

当期業況DIは、(前期△20→)△50(格差△30ポイント)と大幅に下降した。業種別中分類では、食品卸が(前期△2→)△65(格差△63ポイント)と大幅に下降した。

#### 【小売業】

当期業況DIは、(前期△15→)△42(格差△27ポイント)と大幅に下降した。業種別中分類では、飲食品が(前期+7→)△30(格差△37ポイント)と大幅に下降し、マイナスに転じた。

#### 【サービス業】

当期業況DIは、(前期△9→)△50(格差△41ポイント)と大幅に下降したが、来期予測は△45で、やや上昇傾向にあると推測される。

#### 【建設業】

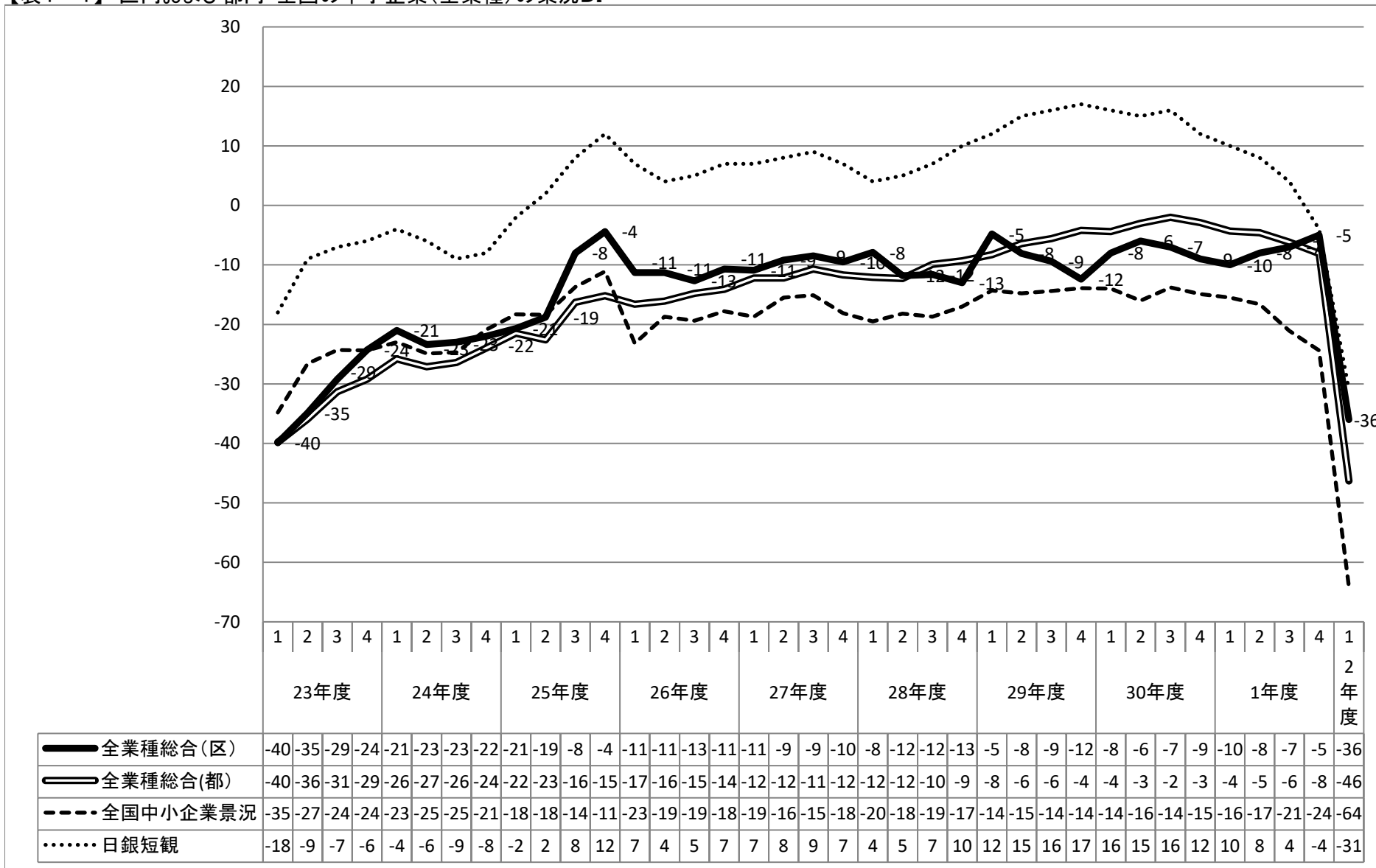
当期業況DIは、(前期+16→)△15(格差△31ポイント)と大幅に下降しており、来期予測も△23で、引き続き下降傾向にあると推測される。

【編集・発行】一般社団法人練馬区産業振興公社 〒176-0001 練馬区練馬1-17-1 Coconeri 4階 電話:03-6757-2020

この資料は、都内中小企業景況調査(調査機関:一般社団法人東京都信用金庫協会)データの練馬区内事業者分を基礎として、一般社団法人練馬区産業振興公社が編集発行するものです。

# 1 全業種総合の業況DIおよび区内の業種別総合の業況DI

【表1-1】 区内および都内・全国の中小企業(全業種)の業況DI

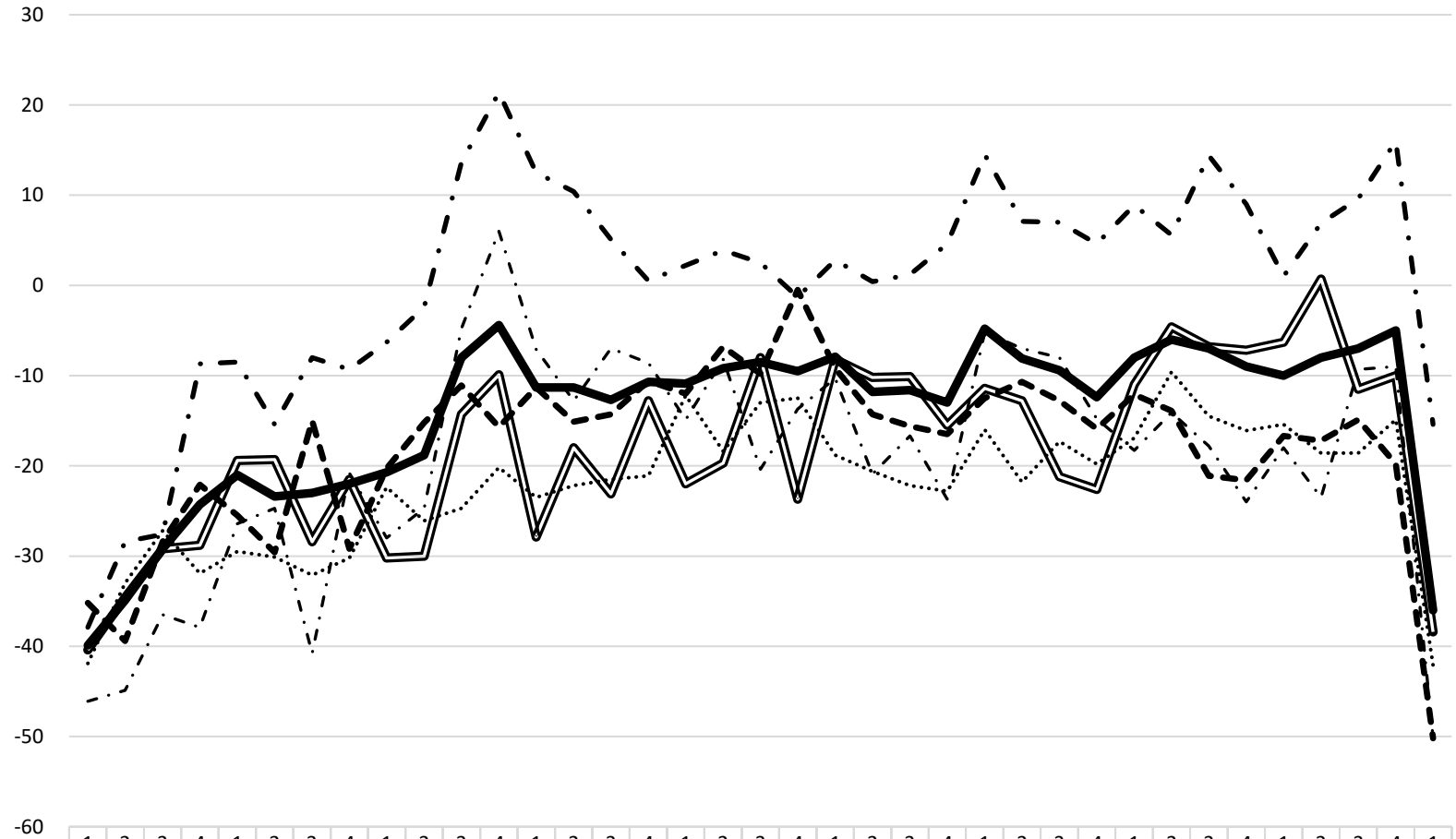


※表1-1の全国中小企業景況は、中小企業庁が調査公表する業況DIを採用している。

※業況DIは、小数点第一位を四捨五入して表記している。

※業況DIデータは、練馬ビジネスサポートセンターホームページ(右記URL)で提供しています。 <http://www.nerima-idc.or.jp/bsc/news/keikyo/>

【表1-2】 区内の業種別総合の業況DI



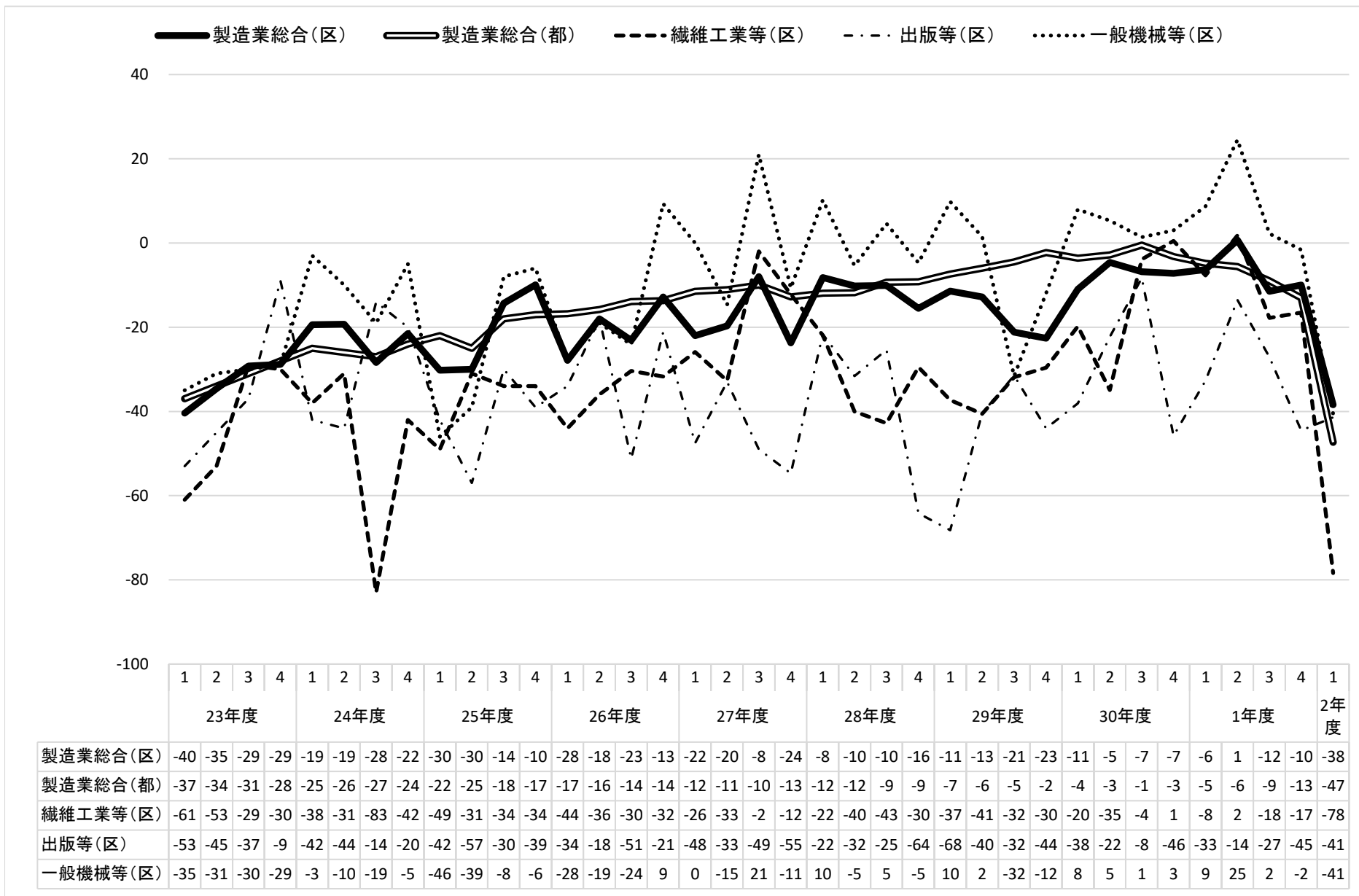
	1	2	3	4	1	2	3	4	1	2	3	4	1	2	3	4	1	2	3	4	1	2	3	4	1	2	3	4	1	2	3	4	1	2	3	4	1	2	3	4
	23年度				24年度				25年度				26年度				27年度				28年度				29年度				30年度				1年度				2年度			
全業種総合(区)	-40	-35	-29	-24	-21	-23	-23	-22	-21	-19	-8	-4	-11	-11	-13	-11	-11	-9	-9	-10	-8	-12	-12	-13	-5	-8	-9	-12	-8	-6	-7	-9	-10	-8	-7	-5	-36			
製造業総合(区)	-40	-35	-29	-29	-19	-19	-28	-22	-30	-30	-14	-10	-28	-18	-23	-13	-22	-20	-8	-24	-8	-10	-10	-16	-11	-13	-21	-23	-11	-5	-7	-7	-6	1	-12	-10	-38			
卸売業総合(区)	-35	-39	-28	-22	-26	-30	-15	-29	-20	-15	-11	-16	-11	-15	-14	-11	-12	-7	-10	-1	-9	-14	-16	-17	-13	-11	-13	-16	-12	-14	-21	-22	-17	-17	-15	-20	-50			
小売業総合(区)	-42	-33	-27	-32	-30	-30	-32	-30	-22	-26	-25	-20	-24	-22	-22	-21	-12	-18	-13	-13	-19	-21	-22	-23	-16	-22	-17	-20	-17	-10	-15	-16	-15	-19	-19	-15	-42			
サービス業総合(区)	-46	-45	-37	-38	-26	-25	-41	-21	-28	-25	-5	6	-7	-13	-7	-9	-15	-8	-20	-14	-10	-21	-17	-24	-5	-7	-8	-15	-18	-14	-18	-24	-18	-24	-9	-9	-50			
建設業総合(区)	-38	-28	-28	-9	-9	-15	-8	-9	-6	-2	14	21	13	10	5	1	2	4	3	-1	3	0	1	5	15	7	7	5	9	6	14	9	1	7	10	16	-15			

※業況DIは、小数点第一位を四捨五入して表記している。

※業況DIデータは、練馬ビジネスサポートセンターホームページ(右記URL)で提供しています。 <http://www.nerima-idc.or.jp/bsc/news/keikyo/>

## 2. 区内業種別 中分類の業況DI

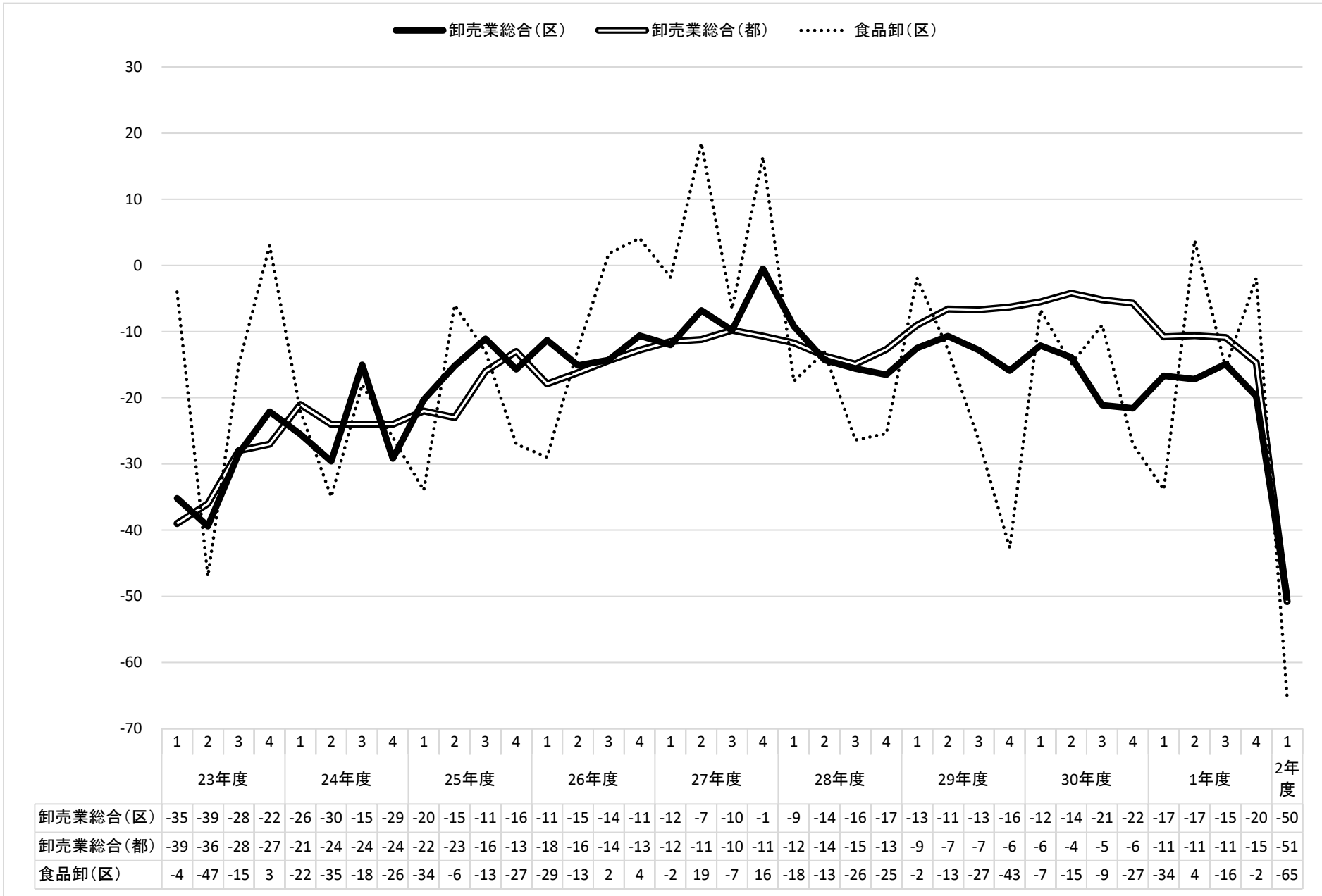
【表2-1】 製造業 業種別中分類 業況DIの推移



※業況DIは、小数点第一位を四捨五入して表記している。

※業況DIデータは、練馬ビジネスサポートセンターホームページ(右記URL)で提供しています。 <http://www.nerima-idc.or.jp/bsc/news/keikyo/>

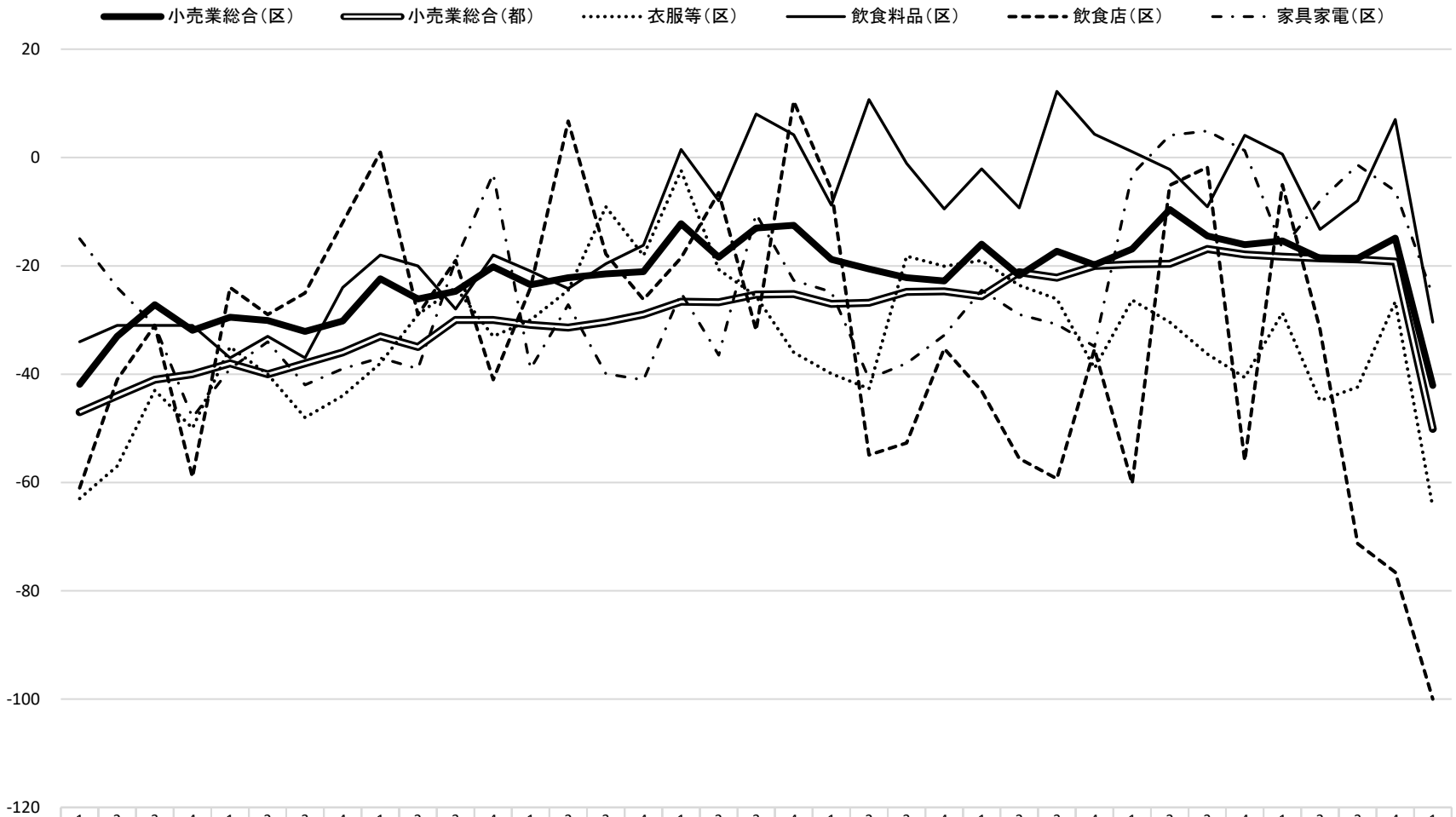
【表2-2】卸売業 業種別中分類 業況DIの推移



※業況DIは、小数点第一位を四捨五入して表記している。

※業況DIデータは、練馬ビジネスサポートセンターホームページ(右記URL)で提供しています。 <http://www.nerima-idc.or.jp/bsc/news/keikyo/>

【表2-3】小売業 業種別中分類 業況DIの推移

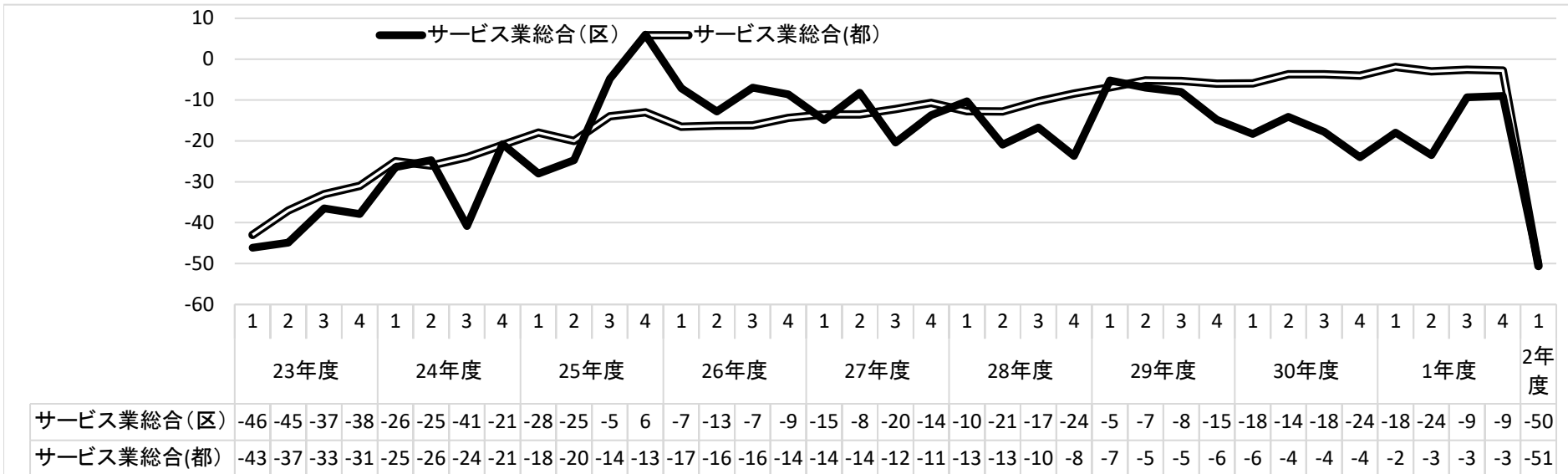


	23年度				24年度				25年度				26年度				27年度				28年度				29年度				30年度				1年度				2年度							
	1	2	3	4	1	2	3	4	1	2	3	4	1	2	3	4	1	2	3	4	1	2	3	4	1	2	3	4	1	2	3	4	1	2	3	4	1	2	3	4	1	2	3	4
小売業総合(区)	-42	-33	-27	-32	-30	-30	-32	-30	-22	-26	-25	-20	-24	-22	-22	-21	-12	-18	-13	-13	-19	-21	-22	-23	-16	-22	-17	-20	-17	-10	-15	-16	-15	-19	-19	-15	-42							
小売業総合(都)	-47	-44	-41	-40	-38	-40	-38	-36	-33	-35	-30	-30	-31	-31	-30	-29	-27	-27	-25	-25	-27	-27	-25	-25	-26	-21	-22	-20	-20	-20	-17	-18	-18	-19	-19	-19	-19	-19	-19	-50				
衣服等(区)	-63	-57	-43	-50	-35	-40	-48	-44	-38	-29	-24	-33	-30	-25	-9	-18	-2	-21	-26	-36	-40	-43	-18	-20	-19	-24	-26	-39	-26	-30	-36	-41	-29	-45	-42	-27	-65							
飲食料品(区)	-34	-31	-31	-31	-37	-33	-37	-24	-18	-20	-28	-18	-21	-24	-20	-16	2	-8	8	4	-9	11	-1	-10	-2	-9	12	4	1	-2	-9	4	1	-13	-8	7	-30							
飲食店(区)	-61	-41	-31	-59	-24	-29	-25	-12	1	-29	-19	-41	-24	7	-18	-26	-19	-7	-32	10	-6	-55	-53	-35	-43	-56	-59	-35	-60	-5	-2	-56	-5	-32	-71	-77	-100							
家具家電(区)	-15	-24	-31	-48	-39	-34	-42	-39	-37	-39	-19	-3	-39	-27	-40	-41	-25	-37	-10	-23	-25	-41	-38	-33	-25	-29	-31	-35	-3	4	5	1	-17	-8	-1	-6	-26							

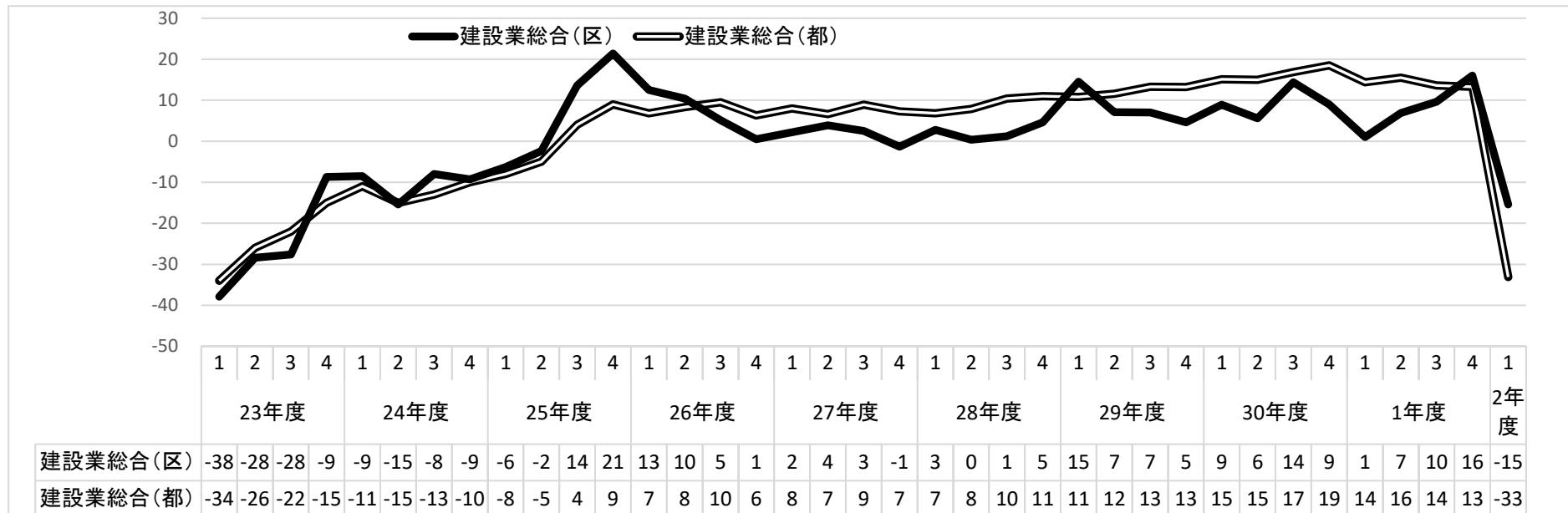
※業況DIは、小数点第一位を四捨五入して表記している。

※業況DIデータは、練馬ビジネスサポートセンターホームページ(右記URL)で提供しています。 <http://www.nerima-idc.or.jp/bsc/news/keikyo/>

【表2-4】 サービス業 業種別中分類 業況DIの推移



【表2-5】 建設業 業種別中分類 業況DIの推移

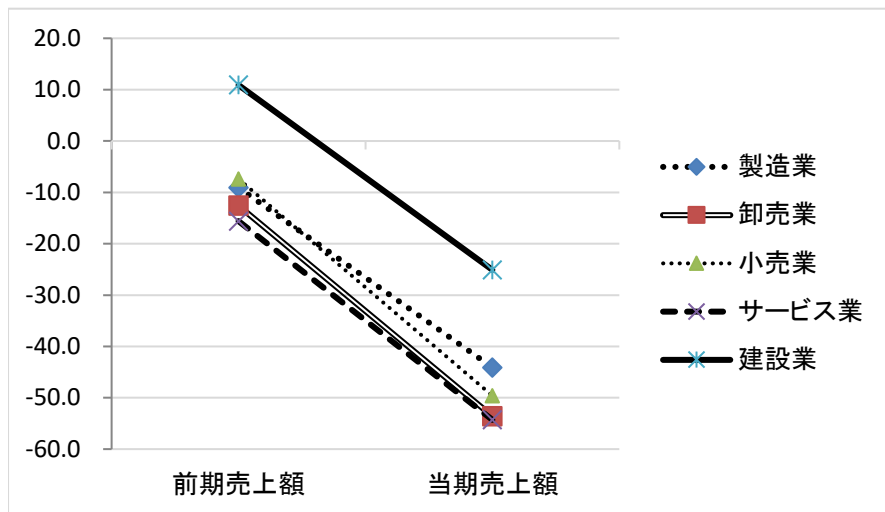


※業況DIは、小数点第一位を四捨五入して表記している。

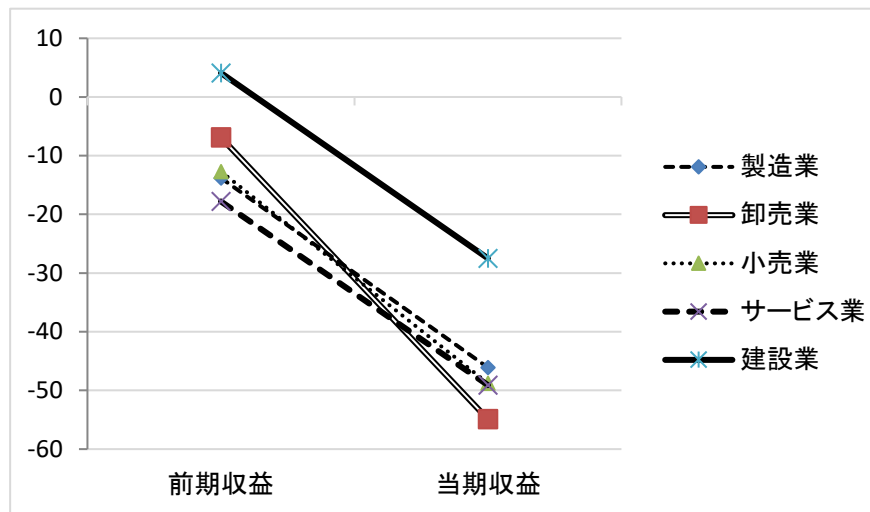
※業況DIデータは、練馬ビジネスサポートセンターホームページ(右記URL)で提供しています。 <http://www.nerima-idc.or.jp/bsc/news/keikyo/>

### 3. 区内の売上・収益・価格動向・資金繰り・雇用・設備投資のD I

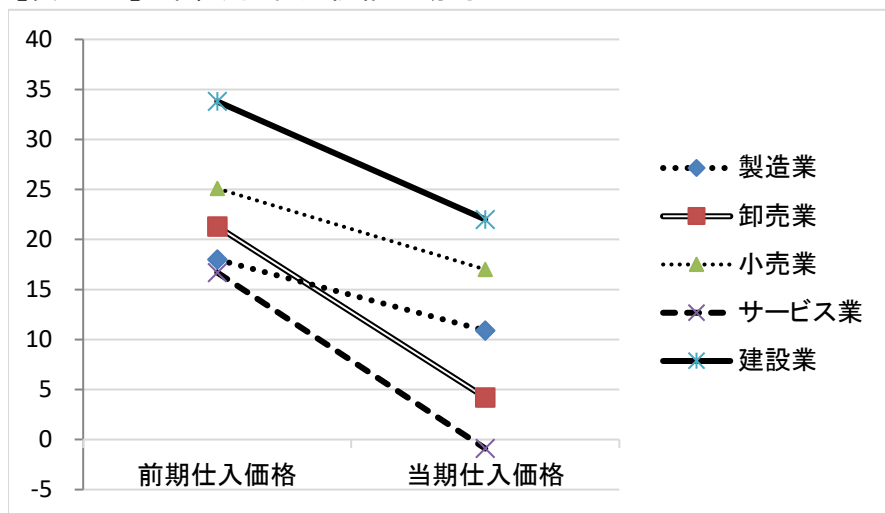
【表3-1】業種別 売上額の動向



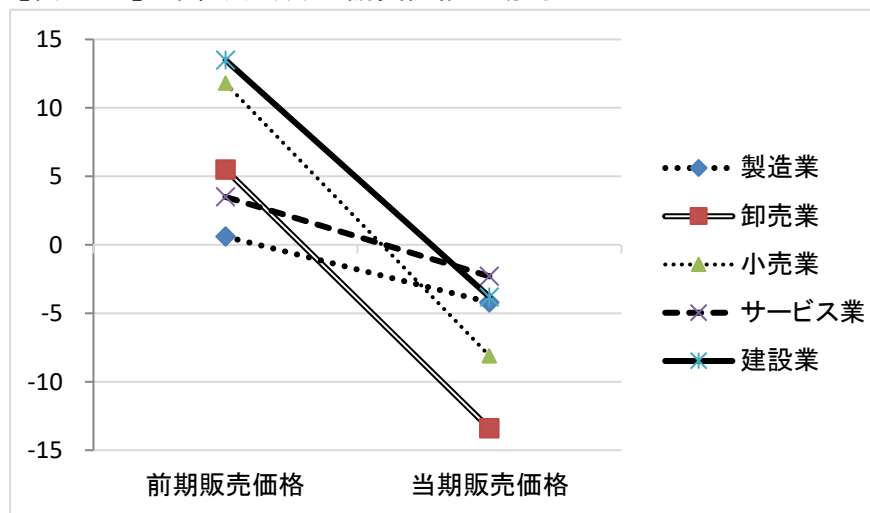
【表3-2】業種別 収益の動向



【表3-3】業種別 仕入価格の動向



【表3-4】業種別 販売・請負価格の動向

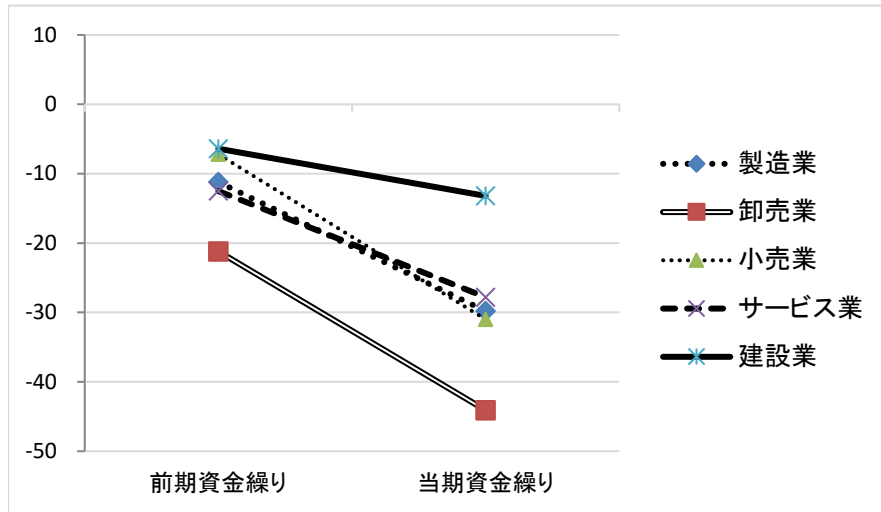


※業況DIは、小数点第一位を四捨五入して表記している。

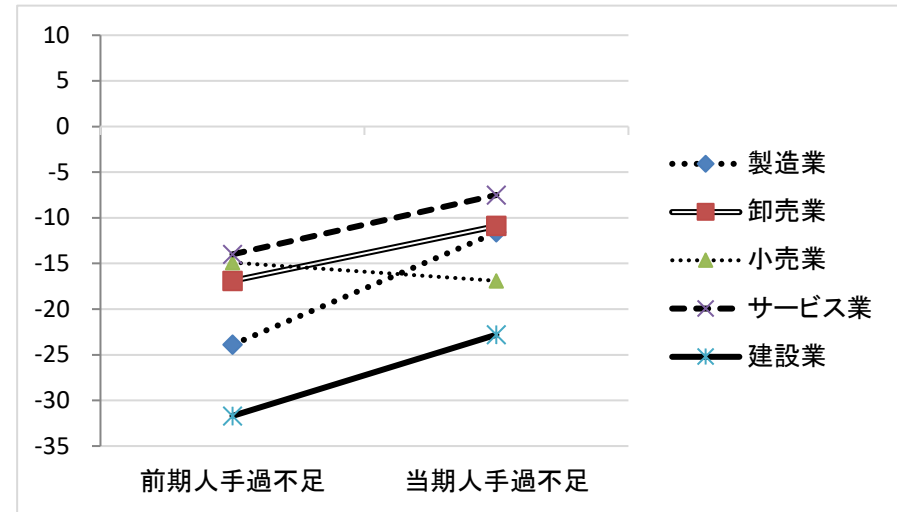
※業況DIデータは、練馬ビジネスサポートセンターホームページ(右記URL)で提供しています。 <http://www.nerima-idc.or.jp/bsc/news/keikyo/>



【表3-5】業種別 資金繰りの動向

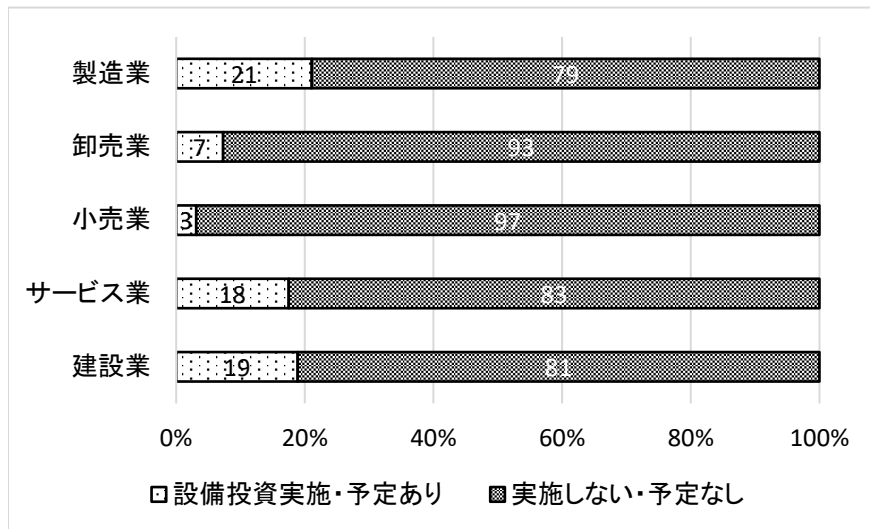


【表3-6】業種別 人手過不足の動向

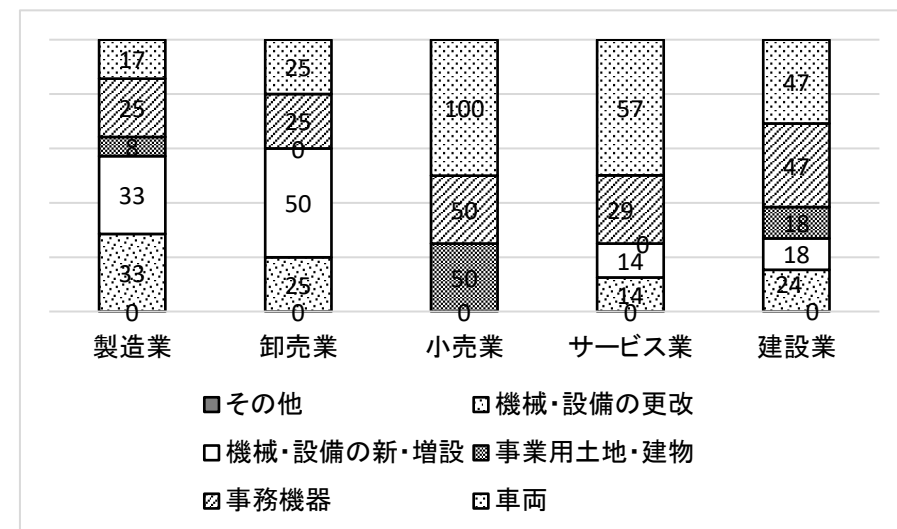


#### 4. 設備投資動向

【表4-1】業種別 設備投資動向



【表4-2】業種別 設備投資動向 実施・予定ありの投資対象 構成比(%)



※業況DIは、小数点第一位を四捨五入して表記している。

※業況DIデータは、練馬ビジネスサポートセンターホームページ(右記URL)で提供しています。 <http://www.nerima-idc.or.jp/bsc/news/keikyo/>

## 5. 経営上の問題点（複数回答式）

調査対象中小企業に選択肢を提示して、経営上の課題を調査した。業種毎に選択率上位5項目を掲載した。

### 業種 製造業

設問	回答	選択率
<b>経営上の問題点</b>		
	売上の停滞・減少	46.0
	同業者間の競争の激化	33.3
	利幅の縮小	17.5
	大手企業との競争の激化	15.9
	人手不足	11.1

### 業種 卸売業

設問	回答	選択率
<b>経営上の問題点</b>		
	売上の停滞・減少	62.5
	同業者間の競争の激化	41.1
	取引先の減少	12.5
	人手不足	12.5
	利幅の縮小	10.7

### 業種 小売業

設問	回答	選択率
<b>経営上の問題点</b>		
	売上の停滞・減少	45.5
	同業者間の競争の激化	28.8
	利幅の縮小	19.7
	大型店との競争の激化	18.2
	問題なし	9.1

### 業種 サービス業

設問	回答	選択率
<b>経営上の問題点</b>		
	売上の停滞・減少	47.5
	同業者間の競争の激化	40.0
	その他	17.5
	人手不足	12.5
	問題なし	10.0
	大企業との競争の激化	10.0

### 業種 建設業

設問	回答	選択率
<b>経営上の問題点</b>		
	売上の停滞・減少	37.5
	同業者間の競争の激化	26.0
	人手不足	20.8
	利幅の縮小	17.7
	下請の確保難	15.6

## 6. 重点経営施策について（複数回答式）

調査対象中小企業に選択肢を提示して、経営上の重点施策について調査した。業種毎に選択率上位5項目を掲載した。

### 業種 製造業

設問	回答	選択率
<b>重点経営施策</b>		
	経費を節減する	61.9
	販路を広げる	54.0
	人材を確保する	12.7
	新製品・技術を開発する	12.7
	情報力を強化する	11.1

### 業種 卸売業

設問	回答	選択率
<b>重点経営施策</b>		
	販路を広げる	69.6
	経費を節減する	53.6
	情報力を強化する	19.6
	品揃えを充実する	17.9
	提携先を見つける	10.7

### 業種 小売業

設問	回答	選択率
<b>重点経営施策</b>		
	経費を節減する	50.0
	品揃えを改善する	37.9
	宣伝・広告を強化する	21.2
	売れ筋商品を取り扱う	12.1
	仕入先を開拓・選別する	9.1
	特になし	9.1

### 業種 サービス業

設問	回答	選択率
<b>重点経営施策</b>		
	経費を節減する	55.0
	販路を広げる	25.0
	特になし	22.5
	技術力を強化する	17.5
	宣伝・広告を強化する	15.0

### 業種 建設業

設問	回答	選択率
<b>重点経営施策</b>		
	経費を節減する	49.0
	販路を広げる	41.7
	人材を確保する	29.2
	技術力を高める	19.8
	情報力を強化する	15.6

## 7. 業況DIの詳細

※ 全国中小企業の景況と比較するため中小企業庁が公表する「全国中小企業景況調査」および日本銀行が公表する日銀短観の業況DIを参考として利用している。

調査名 1都内中小企業景況調査

中分類 0総合

合計 / DI値		四半期																												
		25年度				26年度				27年度				28年度				29年度				30年度				1年度		2年度		
調査地域	大分類	25-第1Q	25-第2Q	25-第3Q	25-第4Q	26-第1Q	26-第2Q	26-第3Q	26-第4Q	27-第1Q	27-第2Q	27-第3Q	27-第4Q	28-第1Q	28-第2Q	28-第3Q	28-第4Q	29-第1Q	29-第2Q	29-第3Q	29-第4Q	30-第1Q	30-第2Q	30-第3Q	30-第4Q	01-第1Q	01-第2Q	01-第3Q	01-第4Q	02-第1Q
1練馬区	0全業種	-21	-19	-8	-4	-11	-11	-13	-11	-11	-9	-9	-10	-8	-12	-12	-13	-5	-8	-9	-12	-8	-6	-7	-9	-10	-8	-7	-5	-36
	1製造業	-30	-30	-14	-10	-28	-18	-23	-13	-22	-20	-8	-24	-8	-10	-10	-16	-11	-13	-21	-23	-11	-5	-7	-7	-6	1	-12	-10	-38
	2卸売業	-20	-15	-11	-16	-11	-15	-14	-11	-12	-7	-10	-1	-9	-14	-16	-17	-13	-11	-13	-16	-12	-14	-21	-22	-17	-17	-15	-20	-50
	3小売業	-22	-26	-25	-20	-24	-22	-22	-21	-12	-18	-13	-13	-19	-21	-22	-23	-16	-22	-17	-20	-17	-10	-15	-16	-15	-19	-19	-15	-42
	4サービス業	-28	-25	-5	6	-7	-13	-7	-9	-15	-8	-20	-14	-10	-21	-17	-24	-5	-7	-8	-15	-18	-14	-18	-24	-18	-24	-9	-9	-50
2東京都	5建設業	-6	-2	14	21	13	10	5	1	2	4	3	-1	3	0	1	5	15	7	7	5	9	6	14	9	1	7	10	16	-15
	0全業種	-22	-23	-16	-15	-17	-16	-15	-14	-12	-12	-11	-12	-12	-12	-10	-9	-8	-6	-6	-4	-4	-3	-2	-3	-4	-5	-6	-8	-46
	1製造業	-22	-25	-18	-17	-17	-16	-14	-14	-12	-11	-10	-13	-12	-12	-9	-9	-7	-6	-5	-2	-4	-3	-1	-3	-5	-6	-9	-13	-47
	2卸売業	-22	-23	-16	-13	-18	-16	-14	-13	-12	-11	-10	-11	-12	-14	-15	-13	-9	-7	-7	-6	-6	-4	-5	-6	-11	-11	-15	-51	
	3小売業	-33	-35	-30	-30	-31	-31	-30	-29	-27	-27	-25	-25	-27	-27	-25	-25	-26	-21	-22	-20	-20	-6	-20	-17	-18	-18	-19	-19	-50
4サービス業	-18	-20	-14	-13	-17	-16	-16	-14	-14	-14	-12	-11	-13	-13	-10	-8	-7	-5	-5	-6	-6	-4	-4	-4	-2	-3	-3	-3	-51	
5建設業	-8	-5	4	9	7	8	10	6	8	7	9	7	7	8	10	11	11	12	13	13	15	15	17	19	14	16	14	13	-33	

調査名 1都内中小企業景況調査

調査範囲 1練馬区

合計 / DI値		四半期																													
		25年度				26年度				27年度				28年度				29年度				30年度				1年度		2年度			
調査地域	業況DI種別	25-第1Q	25-第2Q	25-第3Q	25-第4Q	26-第1Q	26-第2Q	26-第3Q	26-第4Q	27-第1Q	27-第2Q	27-第3Q	27-第4Q	28-第1Q	28-第2Q	28-第3Q	28-第4Q	29-第1Q	29-第2Q	29-第3Q	29-第4Q	30-第1Q	30-第2Q	30-第3Q	30-第4Q	01-第1Q	01-第2Q	01-第3Q	01-第4Q	02-第1Q	
0全業種	全業種総合 (区)	-21	-19	-8	-4	-11	-11	-13	-11	-11	-9	-9	-10	-8	-12	-12	-13	-5	-8	-9	-12	-8	-6	-7	-9	-10	-8	-7	-5	-36	
	1製造業	製造業総合 (区)	-30	-30	-14	-10	-28	-18	-23	-13	-22	-20	-8	-24	-8	-10	-10	-16	-11	-13	-21	-23	-11	-5	-7	-7	-6	1	-12	-10	-38
		繊維工業等 (区)	-49	-31	-34	-34	-44	-36	-30	-32	-26	-33	-2	-12	-22	-40	-43	-30	-37	-41	-32	-30	-20	-35	-4	1	-8	2	-18	-17	-78
		出版等 (区)	-42	-57	-30	-39	-34	-18	-51	-21	-48	-33	-49	-55	-22	-32	-25	-64	-68	-40	-32	-44	-38	-22	-8	-46	-33	-14	-27	-45	-41
	一般機械等 (区)	-46	-39	-8	-6	-28	-19	-24	9	0	-15	21	-11	10	-5	5	-5	10	2	-32	-12	8	5	1	3	9	25	2	-2	-41	
2卸売業	卸売業総合 (区)	-20	-15	-11	-16	-11	-15	-14	-11	-12	-7	-10	-1	-9	-14	-16	-17	-13	-11	-13	-16	-12	-14	-21	-22	-17	-17	-15	-20	-50	
	食品卸 (区)	-34	-6	-13	-27	-29	-13	2	4	-2	19	-7	16	-18	-13	-26	-25	-2	-13	-27	-43	-7	-15	-9	-27	-34	4	-16	-2	-65	
3小売業	小売業総合 (区)	-22	-26	-25	-20	-24	-22	-22	-21	-12	-18	-13	-13	-19	-21	-22	-23	-16	-22	-17	-20	-17	-10	-15	-16	-15	-19	-19	-15	-42	
	衣類等 (区)	-38	-29	-24	-33	-30	-25	-9	-18	-2	-21	-26	-36	-40	-43	-18	-20	-19	-24	-26	-39	-26	-30	-36	-41	-29	-45	-42	-27	-65	
	飲食店 (区)	1	-29	-19	-41	-24	7	-18	-26	-19	-7	-32	10	-6	-55	-53	-35	-43	-56	-59	-35	-60	-5	-2	-56	-5	-32	-71	-77	-100	
	飲食料品 (区)	-18	-20	-28	-18	-21	-24	-20	-16	2	-8	8	4	-9	11	-1	-10	-2	-9	12	4	1	-2	-9	4	1	-13	-8	7	-30	
家具家電 (区)	-37	-39	-19	-3	-39	-27	-40	-41	-25	-37	-10	-23	-25	-41	-38	-33	-25	-29	-31	-35	-3	4	5	1	-17	-8	-1	-6	-26		
4サービス業	サービス業総合 (区)	-28	-25	-5	6	-7	-13	-7	-9	-15	-8	-20	-14	-10	-21	-17	-24	-5	-7	-8	-15	-18	-14	-18	-24	-18	-24	-9	-9	-50	
5建設業	建設業総合 (区)	-6	-2	14	21	13	10	5	1	2	4	3	-1	3	0	1	5	15	7	7	5	9	6	14	9	1	7	10	16	-15	

調査範囲 3全国

大分類 (すべて)

合計 / DI値		四半期																												
		25年度				26年度				27年度				28年度				29年度				30年度				1年度		2年度		
調査地域	業況DI種別	25-第1Q	25-第2Q	25-第3Q	25-第4Q	26-第1Q	26-第2Q	26-第3Q	26-第4Q	27-第1Q	27-第2Q	27-第3Q	27-第4Q	28-第1Q	28-第2Q	28-第3Q	28-第4Q	29-第1Q	29-第2Q	29-第3Q	29-第4Q	30-第1Q	30-第2Q	30-第3Q	30-第4Q	01-第1Q	01-第2Q	01-第3Q	01-第4Q	02-第1Q
2中小企業景況	全国中小企業景況	-18	-18	-14	-11	-23	-19	-19	-18	-19	-16	-15	-18	-20	-18	-19	-17	-14	-15	-14	-14	-14	-16	-14	-15	-16	-17	-21	-24	-64
	3日銀短観	-2	2	8	12	7	4	5	7	7	8	9	7	4	5	7	10	12	15	16	17	16	15	16	12	10	8	4	-4	-31

## 8. 売上・収益・価格動向・資金繰り・雇用・借入に関するD I 詳細

F	●
業種	製造業
期	202006

期・調査項目	回答・指数	当期 D I
<b>1.売上額DI</b>	売上額DI	△44
	売上額DI前年同期比	△55
<b>2.価格動向と収益DI</b>	仕入価格DI	11
	収益DI	△46
	収益DI前年同期比	△57
	請負販売価格DI	△4
<b>3.在庫と資金繰りDI</b>	在庫数量DI	5
	資金繰りDI	△30
<b>4.雇用関係DI</b>	残業時間DI	△23
	人手過不足DI	△12
<b>5.借入DI</b>	借入（予定）なし	67
	借入した（予定）	33
	借入難易度DI	0
<b>6.受注残・施工高</b>	受注残DI	△41

F	●
業種	卸売業
期	202006

期・調査項目	回答・指数	当期 D I
<b>1.売上額DI</b>	売上額DI	△54
	売上額DI前年同期比	△63
<b>2.価格動向と収益DI</b>	仕入価格DI	4
	収益DI	△55
	収益DI前年同期比	△64
	請負販売価格DI	△13
<b>3.在庫と資金繰りDI</b>	販売価格DI前年同月比	△9
	在庫数量DI	△3
	資金繰りDI	△44
<b>4.雇用関係DI</b>	残業時間DI	△24
	人手過不足DI	△11
<b>5.借入DI</b>	借入（予定）なし	64
	借入した（予定）	36
	借入難易度DI	△2

F	●
業種	小売業
期	202006

期・調査項目	回答・指数	当期 D I
<b>1.売上額DI</b>	売上額DI	△50
	売上額DI前年同期比	△52
<b>2.価格動向と収益DI</b>	仕入価格DI	17
	収益DI	△49
	収益DI前年同期比	△52
	請負販売価格DI	△8
<b>3.在庫と資金繰りDI</b>	販売価格DI前年同月比	△9
	在庫数量DI	3
	資金繰りDI	△31
<b>4.雇用関係DI</b>	残業時間DI	△25
	人手過不足DI	△17
<b>5.借入DI</b>	借入（予定）なし	83
	借入した（予定）	17
	借入難易度DI	6

F	●
業種	サービス業
期	202006

期・調査項目	回答・指数	当期 D I
<b>1.売上額DI</b>	売上額DI	△54
	売上額DI前年同期比	△63
<b>2.価格動向と収益DI</b>	仕入価格DI	△1
	収益DI	△49
	収益DI前年同期比	△55
	請負販売価格DI	△2
<b>3.在庫と資金繰りDI</b>	資金繰りDI	△28
	在庫数量DI	△4
<b>4.雇用関係DI</b>	残業時間DI	△33
	人手過不足DI	△8
<b>5.借入DI</b>	借入（予定）なし	68
	借入した（予定）	33
	借入難易度DI	△9

F	●
業種	建設業
期	202006

期・調査項目	回答・指数	当期 D I
<b>1.売上額DI</b>	売上額DI	△25
	売上額DI前年同期比	△34
<b>2.価格動向と収益DI</b>	仕入価格DI	22
	収益DI	△28
	収益DI前年同期比	△32
	請負販売価格DI	△4
<b>3.在庫と資金繰りDI</b>	在庫数量DI	△4
	資金繰りDI	△13
<b>4.雇用関係DI</b>	残業時間DI	△22
	人手過不足DI	△23
<b>5.借入DI</b>	借入（予定）なし	53
	借入した（予定）	47
	借入難易度DI	14
<b>6.受注残・施工高</b>	施行高DI	△27
	受注残DI	△24

## 9. 経営課題 調査結果の詳細

調査項目	経営上の問題点
------	---------

回答の選択肢	選択率と業種内順位									
	製造業		卸売業		小売業		サービス業		建設業	
	選択率	業種内順位	選択率	業種内順位	選択率	業種内順位	選択率	業種内順位	選択率	業種内順位
売上の停滞・減少	46	1	62.5	1	45.5	1	47.5	1	37.5	1
同業者間の競争の激化	33.3	2	41.1	2	28.8	2	40	2	26	2
利幅の縮小	17.5	3	10.7	4	19.7	3	5	6	17.7	4
人手不足	11.1	5	12.5	3	7.6	6	12.5	4	20.8	3
問題なし	7.9	6	7.1	6	9.1	5	10	5	12.5	6
その他	3.2	9	1.8	9	6.1	7	17.5	3	8.3	7
人件費の増加	6.3	7	5.4	7	4.5	8	5	6	6.3	8
大手企業との競争の激化	15.9	4							8.3	7
取引先の減少			12.5	3	4.5	8	5	6		
大型店との競争の激化					18.2	4				
下請の確保難	1.6	10							15.6	5
仕入先からの値上げ要請	1.6	10	8.9	5	4.5	8				
材料価格の上昇							2.5	7	12.5	6
合理化の不足	3.2	9	3.6	8			2.5	7	1	11
販売商品の不足			7.1	6	3	9				
大企業との競争の激化							10	5		
天候の不順	0	11	1.8	9	3	9	2.5	7	2.1	10
地場産業の衰退	1.6	10	3.6	8	0	11	2.5	7	1	11
原材料高	7.9	6								
商店街の集客力の低下					7.6	6				
商圏人口の減少					4.5	8	2.5	7		
代金回収の悪化	0	11	1.8	9	1.5	10	2.5	7	1	11
技術力の不足							2.5	7	4.2	9
販売納入先からの値下げ要請	3.2	9	1.8	9	1.5	10				
店舗の狭小・老朽化			1.8	9	4.5	8				
小口注文・多頻度配送の増加			5.4	7						
取扱商品の陳腐化			5.4	7	0	11				
人件費以外の経費の増加	0	11	0	10	3	9	0	8	2.1	10
大手企業・工場の縮小・撤退	1.6	10	1.8	9	1.5	10	0	8	0	12
工場・機械の狭小・老朽化	4.8	8								
親企業による選別の強化	1.6	10							2.1	10
為替レートの変動	1.6	10	1.8	9						
生産能力の不足	3.2	9								
輸入製品との競争の激化	1.6	10			1.5	10				
駐車場の確保難			0	10	0	11	2.5	7		
店舗・設備の狭小・老朽化							2.5	7		
輸入品との競争の激化			1.8	9						
流通経路の変化による競争の激化			1.8	9						
地価の高騰	0	11	0	10	1.5	10	0	8		
駐車場・資材置場の確保難									1	11
料金の値下げ要請							0	8		
取扱事務の陳腐化							0	8		

# 10. 重点経営施策 調査結果の詳細

調査項目	重点経営施策
------	--------

回答の選択肢	選択率と業種内順位									
	製造業		卸売業		小売業		サービス業		建設業	
	選択率	業種内順位	選択率	業種内順位	選択率	業種内順位	選択率	業種内順位	選択率	業種内順位
経費を節減する	61.9	1	53.6	2	50	1	55	1	49	1
販路を広げる	54	2	69.6	1			25	2	41.7	2
人材を確保する	12.7	3	7.1	6	3	8	12.5	6	29.2	3
特になし	7.9	5	7.1	6	9.1	5	22.5	3	13.5	6
情報力を強化する	11.1	4	19.6	3					15.6	5
品揃えを改善する					37.9	2				
宣伝・広告を強化する					21.2	3	15	5		
技術力を高める									19.8	4
提携先を見つける	6.3	6	10.7	5			2.5	9		
品揃えを充実する			17.9	4						
技術力を強化する							17.5	4		
労働条件を改善する	1.6	9	5.4	7			2.5	9	6.3	7
教育訓練を強化する	3.2	8	0	10	0	10	5	8	6.3	7
新製品・技術を開発する	12.7	3								
新しい事業を始める			3.6	8	3	8	2.5	9	3.1	8
売れ筋商品を取り扱う					12.1	4				
その他	0	10	1.8	9	1.5	9	7.5	7	0	10
仕入先を開拓・選別する					9.1	5				
パート化を図る	0	10	3.6	8	0	10	5	8	0	10
商店街事業を活性化させる					7.6	6				
店舗・設備を改装する					4.5	7	2.5	9		
機械化を推進する	3.2	8	1.8	9	1.5	9	0	10		
流通経路の見直しをする			5.4	7						
不採算部門を整理・縮小する	4.8	7								
輸入品の取扱いを増やす			3.6	8	0	10				
不動産の有効活用を図る	0	10	0	10	1.5	9	0	10	2.1	9
工場・機械を増設・移転する	3.2	8								
新しい工法を導入する									2.1	9
取引先を支援する			1.8	9						

※選択率のうち「0」の記載は、回答数が少なく、小数点2位以下を四捨五入しても「0.0」になるものです。