

# 練馬区 中小企業の景況

令和5年度 第2四半期（令和5年7～9月期）

## 1. 調査対象事業所数（練馬区内分）

業種	対象事業所	有効回答	未回収
製造業	63	62	1
卸売業	55	53	2
小売業	55	54	1
サービス業	33	33	0
建設業	84	82	2
全業種合計	290	284	6

## 2. 区内中小企業の業況DI概要

業種	当期	前期	格差	来期予測
<b>区内全業種</b>	<b>△3</b>	△6	3	△1
<b>都内全業種</b>	<b>△5</b>	△4	△1	△3
区・製造業	△8	△27	19	△8
区・卸売業	△19	△14	△5	△3
区・小売業	△10	△2	△8	△8
区・サービス業	3	12	△9	△5
区・建設業	15	4	11	12

## 3. 当期の業況DIの動向

### <区内全業種総合の業況DI>

区内中小企業の全業種総合の当期業況DIは、(前期△6→)△3(格差+3ポイント)と上昇した。来期予測は△1と、上昇傾向が続くと推測される。

### <区内業種別の業況DI>

#### 【製造業】

当期業況DIは、(前期△27→)△8(格差+19ポイント)と大きく上昇した。業種別中分類では、繊維工業等が(前期△44→)△22(格差+22ポイント)、出版等が(前期△59→)△35(格差+24ポイント)と、ともに大きく上昇した。

#### 【卸売業】

当期業況DIは、(前期△14→)△19(格差△5ポイント)と下降傾向であった。業種別中分類では、食品卸が(前期15→)8(格差△7ポイント)と下降した。

#### 【小売業】

当期業況DIは、(前期△2→)△10(格差△8ポイント)と下降した。業種別中分類では、飲食料品が(前期△3→)△12(格差△9ポイント)と下降したが、飲食店が(前期△3→)5(格差+8ポイント)と上昇した。

#### 【サービス業】

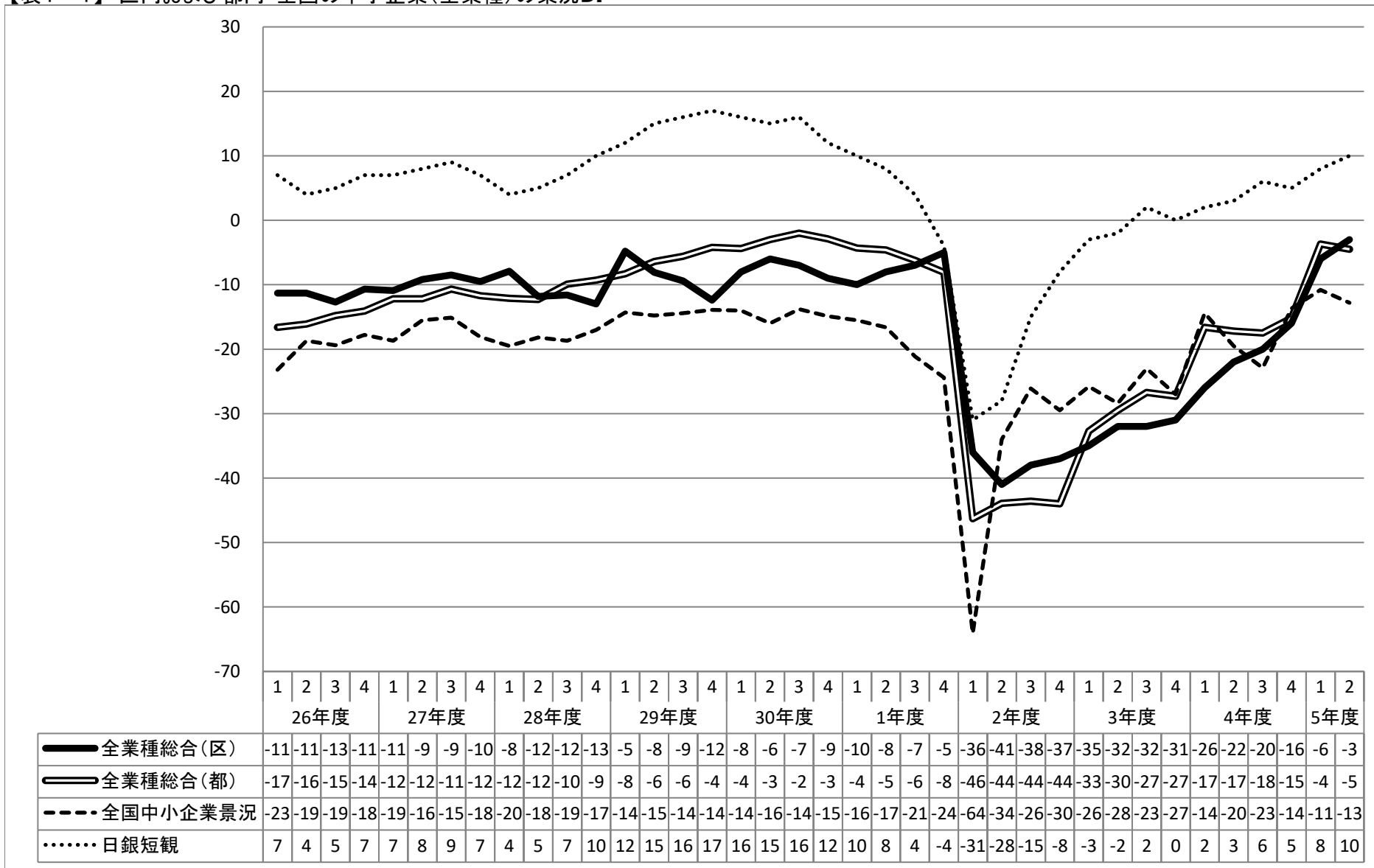
当期業況DIは、(前期12→)3(格差△9ポイント)と下降した。来期予測は△5で、下降傾向が続くと推測される。

#### 【建設業】

当期業況DIは、(前期4→)15(格差+11ポイント)と大きく上昇した。来期予測は12で、下降傾向に転じると推測される。

# 1 全業種総合の業況DIおよび区内の業種別総合の業況DI

【表1-1】区内および都内・全国の中小企業(全業種)の業況DI

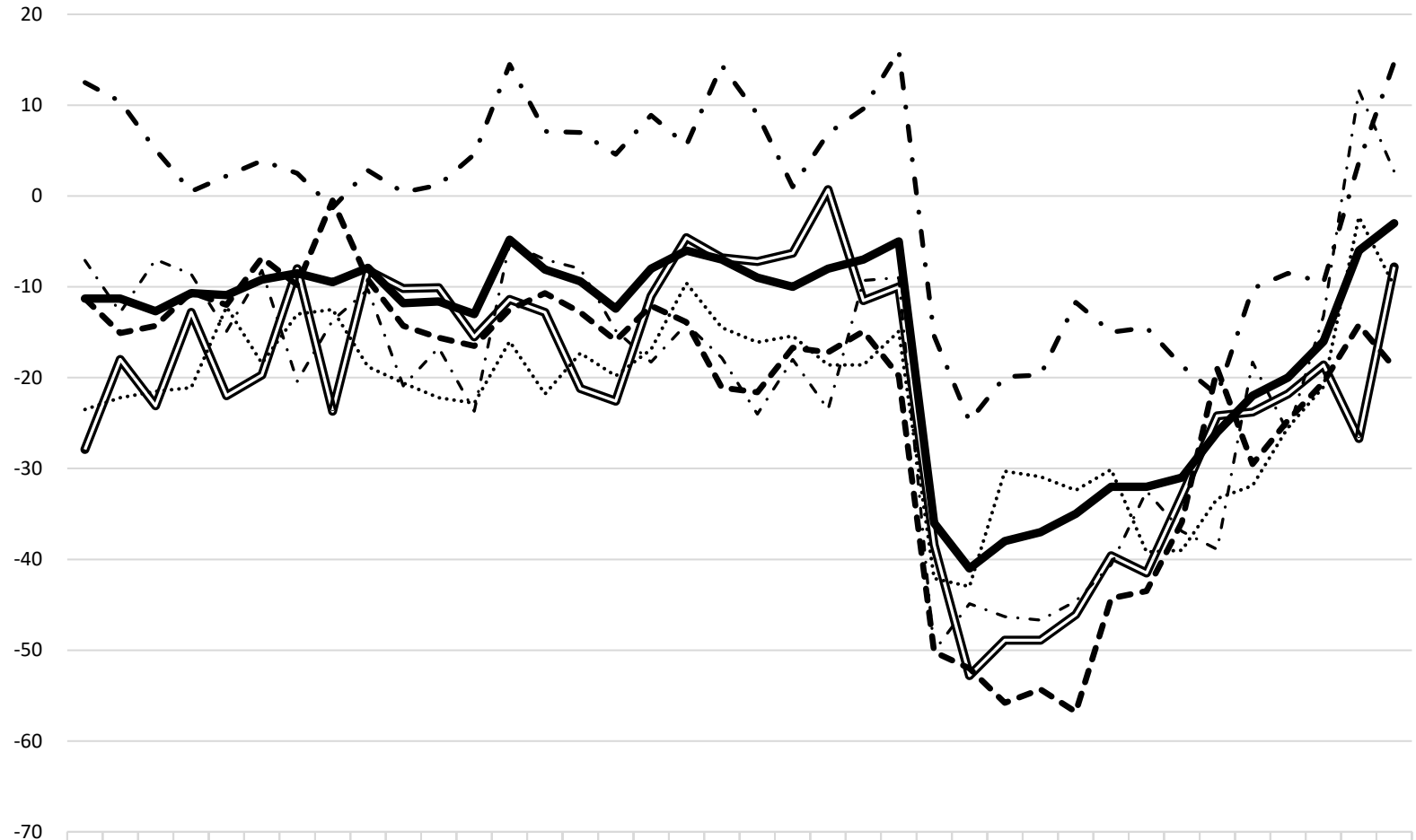


※表1-1の全国中小企業景況は、中小企業庁が調査公表する業況DIを採用しています。

※業況DIは、小数点第一位を四捨五入して表記しています。

※業況DIデータは、練馬ビジネスサポートセンターホームページ(右記URL)で提供しています。 <https://form.nerima-idc.or.jp/bsc/news/keikyo/>

【表1-2】 区内の業種別総合の業況DI



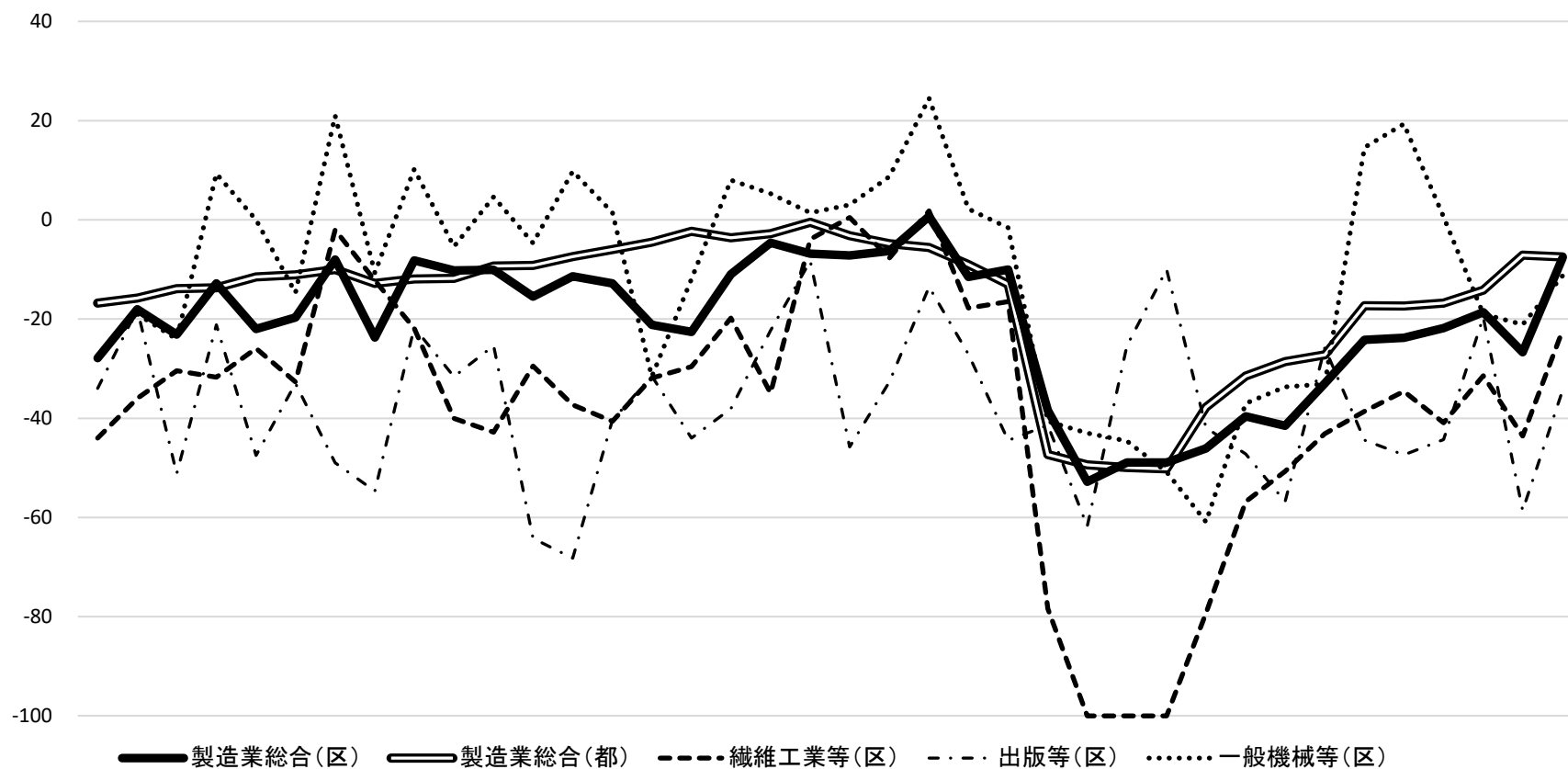
	1	2	3	4	1	2	3	4	1	2	3	4	1	2	3	4	1	2	3	4	1	2	3	4	1	2	3	4	1	2								
	26年度				27年度				28年度				29年度				30年度				1年度				2年度				3年度				4年度				5年度	
全業種総合(区)	-11	-11	-13	-11	-11	-9	-9	-10	-8	-12	-12	-13	-5	-8	-9	-12	-8	-6	-7	-9	-10	-8	-7	-5	-36	-41	-38	-37	-35	-32	-32	-31	-26	-22	-20	-16	-6	-3
製造業総合(区)	-28	-18	-23	-13	-22	-20	-8	-24	-8	-10	-10	-16	-11	-13	-21	-23	-11	-5	-7	-7	-6	1	-12	-10	-38	-53	-49	-49	-46	-40	-42	-33	-24	-24	-22	-19	-27	-8
卸売業総合(区)	-11	-15	-14	-11	-12	-7	-10	-1	-9	-14	-16	-17	-13	-11	-13	-16	-12	-14	-21	-22	-17	-17	-15	-20	-50	-52	-56	-54	-57	-44	-44	-36	-19	-30	-25	-21	-14	-19
小売業総合(区)	-24	-22	-22	-21	-12	-18	-13	-13	-19	-21	-22	-23	-16	-22	-17	-20	-17	-10	-15	-16	-15	-19	-19	-15	-42	-43	-30	-31	-32	-30	-39	-39	-33	-32	-26	-21	-2	-10
サービス業総合(区)	-7	-13	-7	-9	-15	-8	-20	-14	-10	-21	-17	-24	-5	-7	-8	-15	-18	-14	-18	-24	-18	-24	-9	-9	-50	-45	-46	-47	-45	-41	-33	-37	-39	-18	-26	-13	12	3
建設業総合(区)	13	10	5	1	2	4	3	-1	3	0	1	5	15	7	7	5	9	6	14	9	1	7	10	16	-15	-25	-20	-20	-12	-15	-15	-19	-22	-10	-9	-10	4	15

※業況DIは、小数点第一位を四捨五入して表記しています。

※業況DIデータは、練馬ビジネスサポートセンターホームページ(右記URL)で提供しています。 <https://form.nerima-idc.or.jp/bsc/news/keikyo/>

## 2. 区内業種別 中分類の業況DI

【表2-1】 製造業 業種別中分類 業況DIの推移

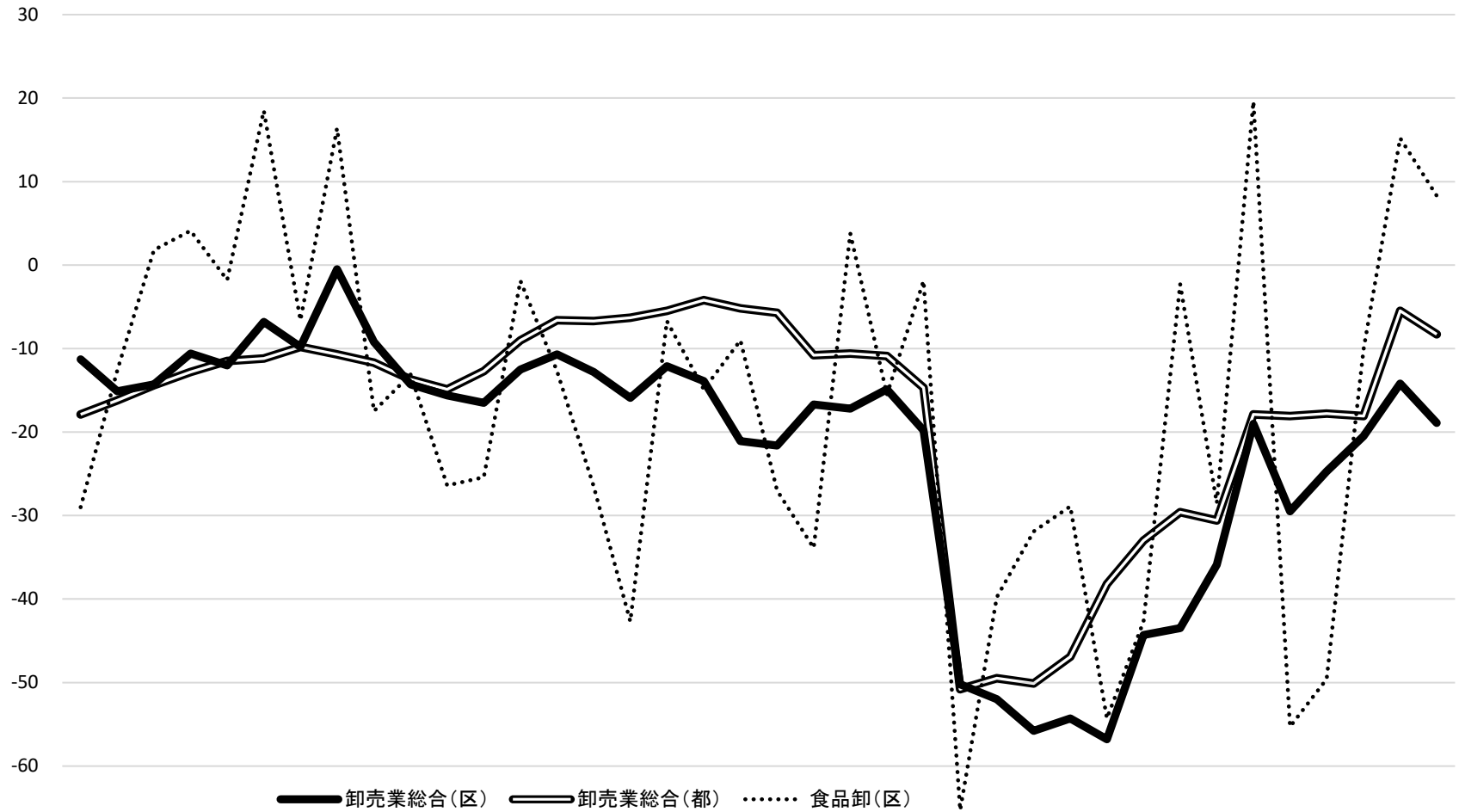


	26年度				27年度				28年度				29年度				30年度				1年度				2年度				3年度				4年度				5年度	
	1	2	3	4	1	2	3	4	1	2	3	4	1	2	3	4	1	2	3	4	1	2	3	4	1	2	3	4	1	2	3	4	1	2				
製造業総合(区)	-28	-18	-23	-13	-22	-20	-8	-24	-8	-10	-10	-16	-11	-13	-21	-23	-11	-5	-7	-7	-6	1	-12	-10	-38	-53	-49	-49	-46	-40	-42	-33	-24	-24	-22	-19	-27	-8
製造業総合(都)	-17	-16	-14	-14	-12	-11	-10	-13	-12	-12	-9	-9	-7	-6	-5	-2	-4	-3	-1	-3	-5	-6	-9	-13	-47	-49	-50	-50	-38	-32	-29	-27	-17	-17	-17	-14	-7	-8
繊維工業等(区)	-44	-36	-30	-32	-26	-33	-2	-12	-22	-40	-43	-30	-37	-41	-32	-30	-20	-35	-4	1	-8	2	-18	-17	-78	-100	-100	-100	-79	-57	-51	-43	-39	-35	-41	-31	-44	-22
出版等(区)	-34	-18	-51	-21	-48	-33	-49	-55	-22	-32	-25	-64	-68	-40	-32	-44	-38	-22	-8	-46	-33	-14	-27	-45	-41	-62	-25	-10	-42	-47	-57	-26	-44	-47	-44	-20	-59	-35
一般機械等(区)	-28	-19	-24	9	0	-15	21	-11	10	-5	5	-5	10	2	-32	-12	8	5	1	3	9	25	2	-2	-41	-43	-45	-51	-61	-37	-34	-33	15	19	1	-19	-21	-11

※業況DIは、小数点第一位を四捨五入して表記しています。

※業況DIデータは、練馬ビジネスサポートセンターホームページ(右記URL)で提供しています。 <https://form.nerima-idc.or.jp/bsc/news/keikyo/>

【表2-2】卸売業 業種別中分類 業況DIの推移

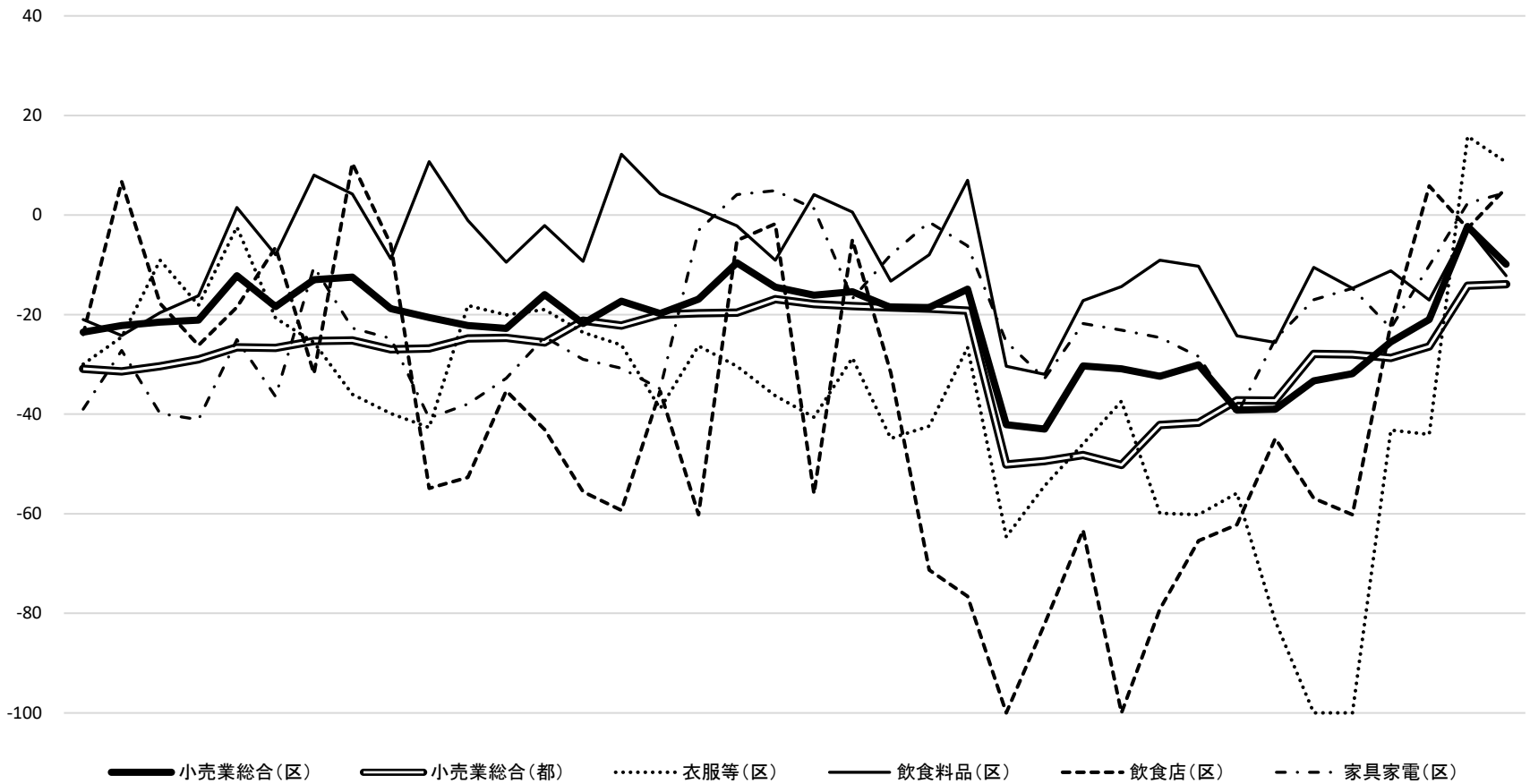


	26年度				27年度				28年度				29年度				30年度				1年度				2年度				3年度				4年度				5年度	
	1	2	3	4	1	2	3	4	1	2	3	4	1	2	3	4	1	2	3	4	1	2	3	4	1	2	3	4	1	2	3	4	1	2				
卸売業総合(区)	-11	-15	-14	-11	-12	-7	-10	-1	-9	-14	-16	-17	-13	-11	-13	-16	-12	-14	-21	-22	-17	-17	-15	-20	-50	-52	-56	-54	-57	-44	-44	-36	-19	-30	-25	-21	-14	-19
卸売業総合(都)	-18	-16	-14	-13	-12	-11	-10	-11	-12	-14	-15	-13	-9	-7	-7	-6	-6	-4	-5	-6	-11	-11	-11	-15	-51	-50	-50	-47	-38	-33	-30	-31	-18	-18	-18	-18	-6	-8
食品卸(区)	-29	-13	2	4	-2	19	-7	16	-18	-13	-26	-25	-2	-13	-27	-43	-7	-15	-9	-27	-34	4	-16	-2	-65	-40	-32	-29	-54	-43	-2	-29	20	-55	-50	-10	15	8

※業況DIは、小数点第一位を四捨五入して表記しています。

※業況DIデータは、練馬ビジネスサポートセンターホームページ(右記URL)で提供しています。 <https://form.nerima-idc.or.jp/bsc/news/keikyo/>

【表2-3】 小売業 業種別中分類 業況DIの推移

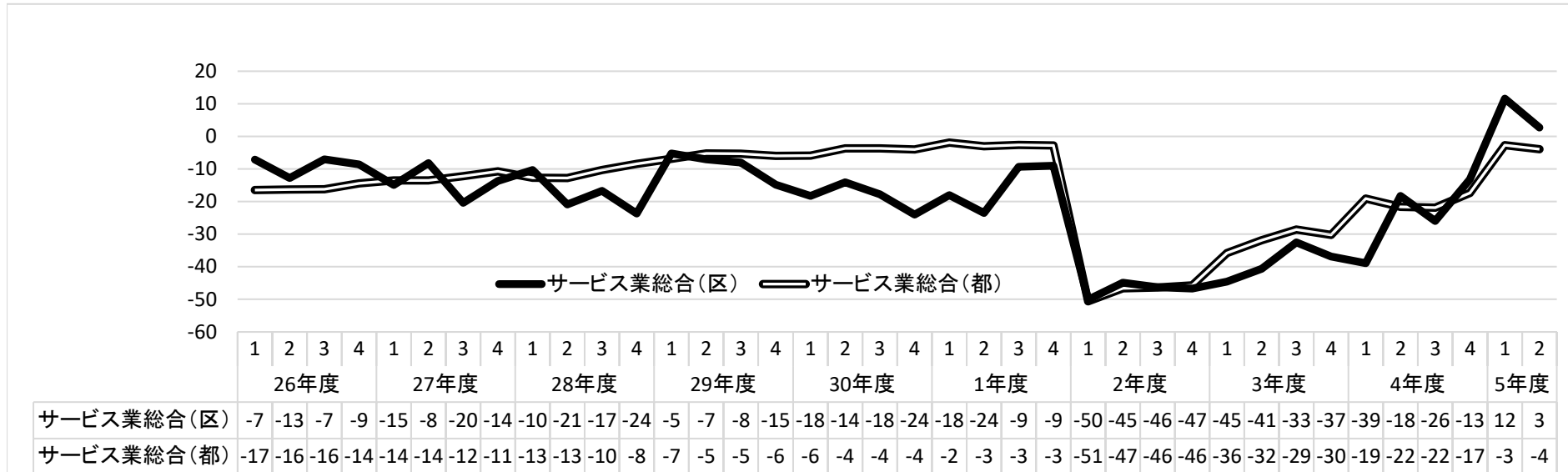


	26年度				27年度				28年度				29年度				30年度				1年度				2年度				3年度				4年度				5年度	
	1	2	3	4	1	2	3	4	1	2	3	4	1	2	3	4	1	2	3	4	1	2	3	4	1	2	3	4	1	2	3	4	1	2	3	4	1	2
小売業総合(区)	-24	-22	-22	-21	-12	-18	-13	-13	-19	-21	-22	-23	-16	-22	-17	-20	-17	-10	-15	-16	-15	-19	-19	-15	-42	-43	-30	-31	-32	-30	-39	-39	-33	-32	-26	-21	-2	-10
小売業総合(都)	-31	-31	-30	-29	-27	-27	-25	-25	-27	-27	-25	-25	-26	-21	-22	-20	-20	-20	-17	-18	-18	-19	-19	-19	-50	-49	-48	-50	-42	-42	-37	-37	-28	-28	-29	-26	-14	-14
衣服等(区)	-30	-25	-9	-18	-2	-21	-26	-36	-40	-43	-18	-20	-19	-24	-26	-39	-26	-30	-36	-41	-29	-45	-42	-27	-65	-54	-46	-37	-60	-60	-56	-82	-100	-100	-43	-44	16	11
飲食料品(区)	-21	-24	-20	-16	2	-8	8	4	-9	11	-1	-10	-2	-9	12	4	1	-2	-9	4	1	-13	-8	7	-30	-32	-17	-14	-9	-10	-24	-26	-11	-15	-11	-17	-3	-12
飲食店(区)	-24	7	-18	-26	-19	-7	-32	10	-6	-55	-53	-35	-43	-56	-59	-35	-60	-5	-2	-56	-5	-32	-71	-77	-100	-82	-63	-100	-79	-65	-62	-45	-57	-60	-22	6	-3	5
家具家電(区)	-39	-27	-40	-41	-25	-37	-10	-23	-25	-41	-38	-33	-25	-29	-31	-35	-3	4	5	1	-17	-8	-1	-6	-26	-33	-22	-23	-25	-28	-40	-25	-17	-15	-23	-10	2	5

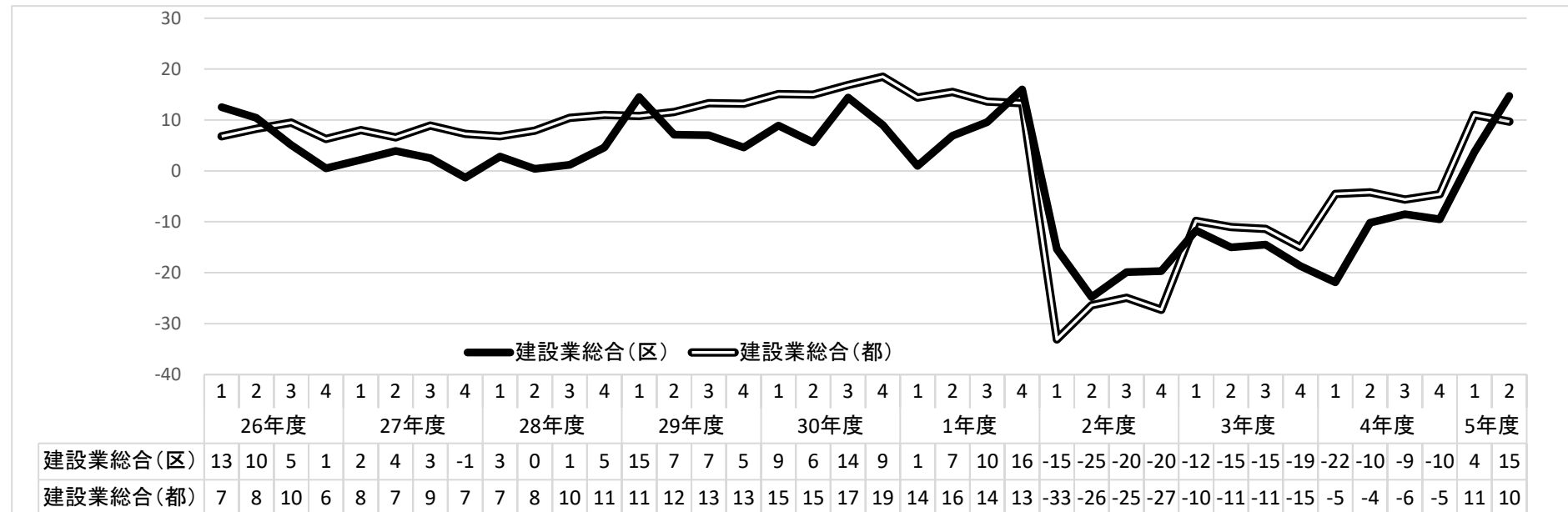
※業況DIは、小数点第一位を四捨五入して表記しています。

※業況DIデータは、練馬ビジネスサポートセンターホームページ(右記URL)で提供しています。 <https://form.nerima-idc.or.jp/bsc/news/keikyo/>

【表2-4】 サービス業 業種別中分類 業況DIの推移



【表2-5】 建設業 業種別中分類 業況DIの推移

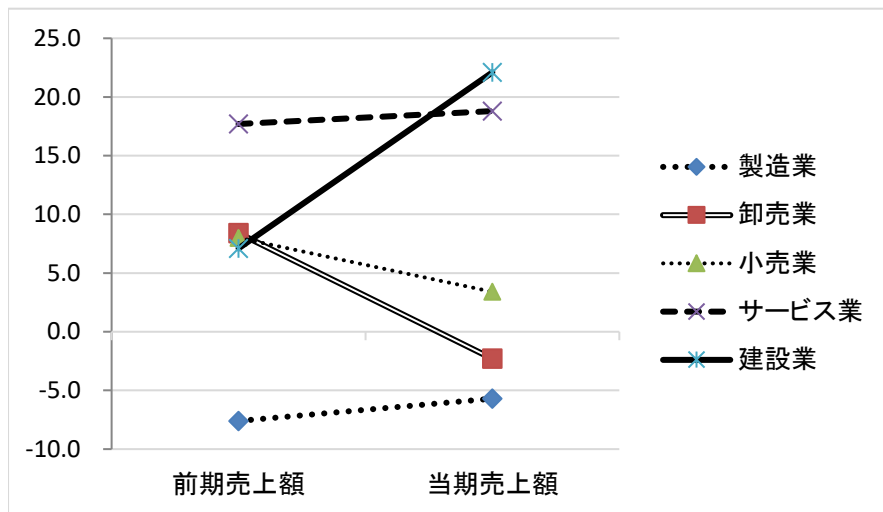


※業況DIは、小数点第一位を四捨五入して表記しています。

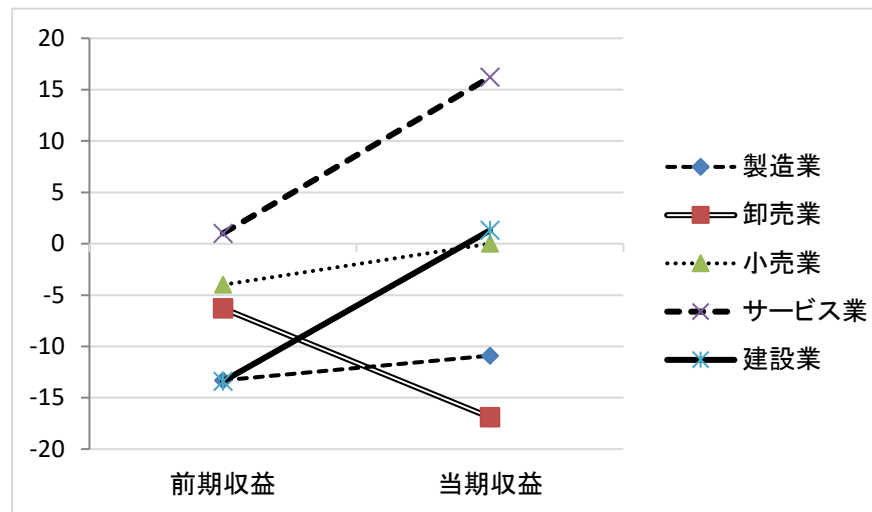
※業況DIデータは、練馬ビジネスサポートセンターホームページ(右記URL)で提供しています。 <https://form.nerima-idc.or.jp/bsc/news/keikyo/>

### 3. 区内の売上・収益・価格動向・資金繰り・雇用・設備投資のD I

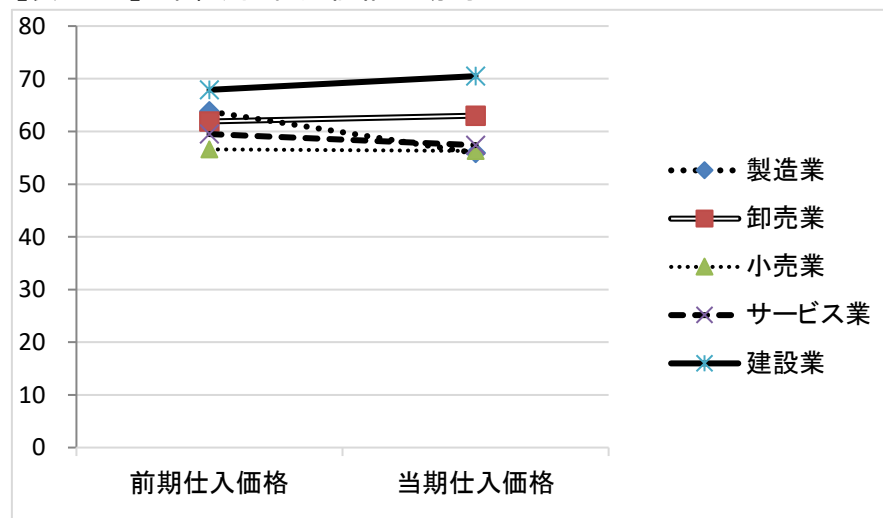
【表3-1】業種別 売上額の動向



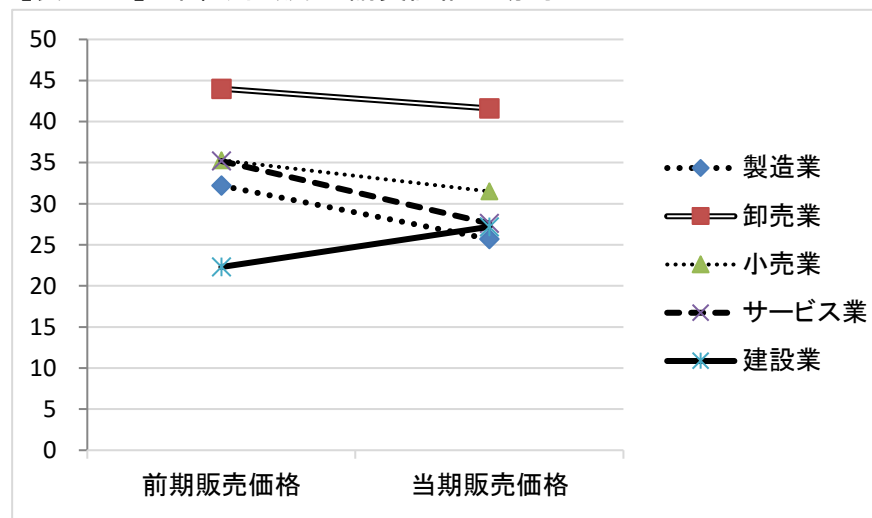
【表3-2】業種別 収益の動向



【表3-3】業種別 仕入価格の動向



【表3-4】業種別 販売・請負価格の動向

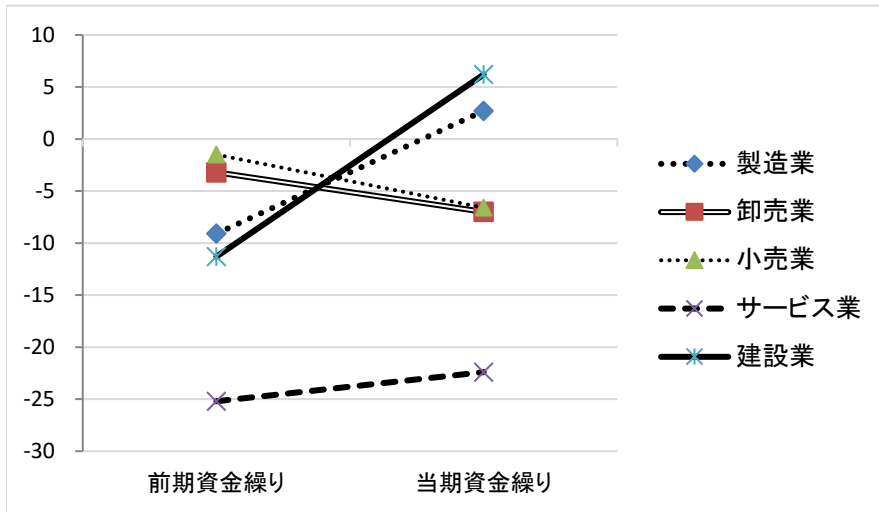


※業況DIは、小数点第一位を四捨五入して表記しています。

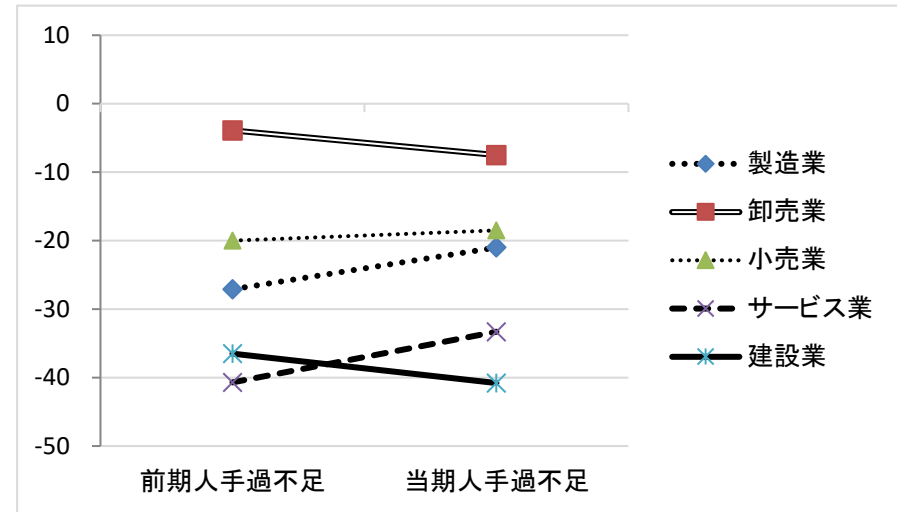
※業況DIデータは、練馬ビジネスサポートセンターホームページ(右記URL)で提供しています。 <https://form.nerima-idc.or.jp/bsc/news/keikyo/>



【表3-5】業種別 資金繰りの動向

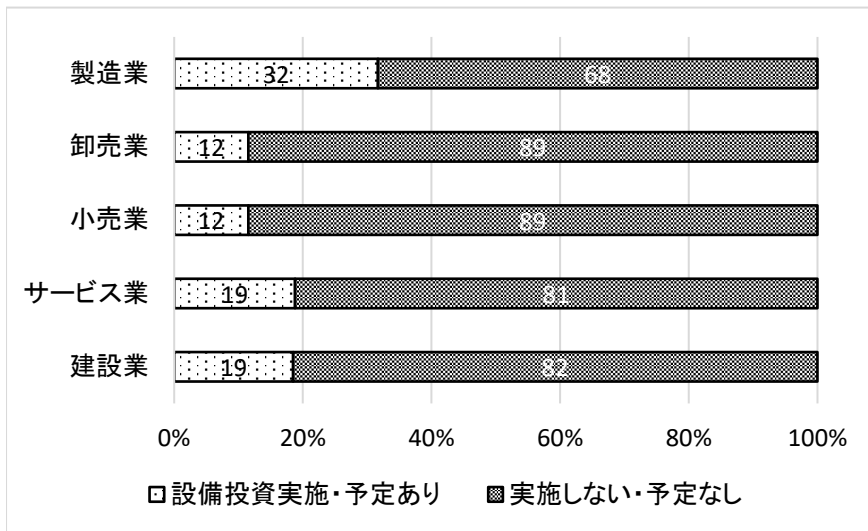


【表3-6】業種別 人手過不足の動向

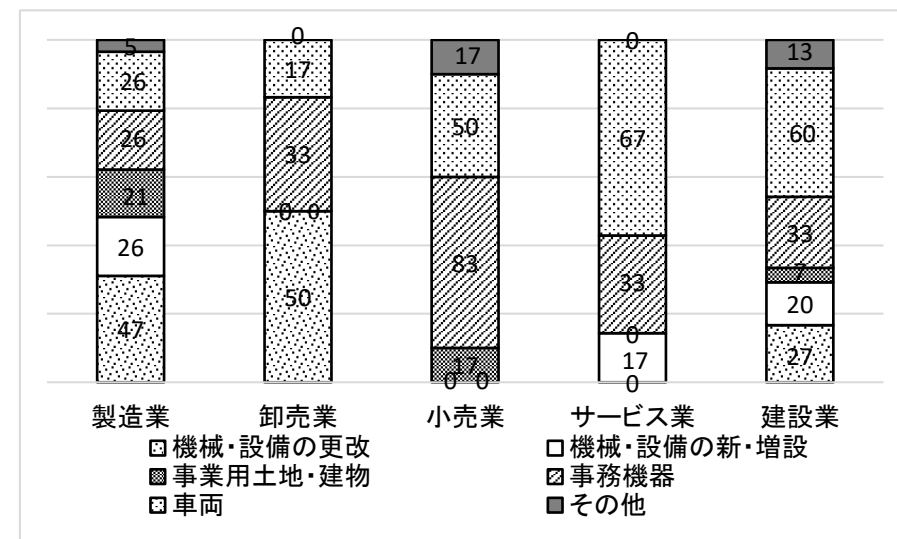


#### 4. 設備投資動向

【表4-1】業種別 設備投資動向



【表4-2】業種別 設備投資動向 実施・予定ありの投資対象 構成比(%)



※業況DIは、小数点第一位を四捨五入して表記しています。

※業況DIデータは、練馬ビジネスサポートセンターホームページ(右記URL)で提供しています。 <https://form.nerima-idc.or.jp/bsc/news/keikyo/>

## 5. 経営上の問題点（複数回答式）

調査対象中小企業に選択肢を提示して、経営上の課題を調査した。業種毎に選択率上位5項目を掲載した。

### 業種 製造業

設問	回答	選択率
<b>経営上の問題点</b>		
	原材料高	40.3
	売上の停滞・減少	32.3
	利幅の縮小	24.2
	同業者間の競争の激化	21.0
	仕入先からの値上げ要請	17.7

### 業種 卸売業

設問	回答	選択率
<b>経営上の問題点</b>		
	仕入先からの値上げ要請	43.4
	売上の停滞・減少	41.5
	利幅の縮小	34.0
	同業者間の競争の激化	26.4
	取引先の減少	15.1

### 業種 小売業

設問	回答	選択率
<b>経営上の問題点</b>		
	利幅の縮小	35.2
	売上の停滞・減少	33.3
	仕入先からの値上げ要請	33.3
	同業者間の競争の激化	20.4
	人手不足	18.5

### 業種 サービス業

設問	回答	選択率
<b>経営上の問題点</b>		
	人手不足	39.4
	人件費の増加	39.4
	材料価格の上昇	36.4
	利幅の縮小	21.2
	人件費以外の経費の増加	15.2
	問題なし	15.2

### 業種 建設業

設問	回答	選択率
<b>経営上の問題点</b>		
	材料価格の上昇	57.3
	人手不足	50.0
	同業者間の競争の激化	23.2
	売上の停滞・減少	19.5
	下請の確保難	19.5

## 6. 重点経営施策について（複数回答式）

調査対象中小企業に選択肢を提示して、経営上の重点施策について調査した。業種毎に選択率上位5項目を掲載した。

### 業種 製造業

設問	回答	選択率
<b>重点経営施策</b>		
	販路を広げる	61.3
	経費を節減する	59.7
	人材を確保する	17.7
	情報力を強化する	14.5
	新製品・技術を開発する	14.5

### 業種 卸売業

設問	回答	選択率
<b>重点経営施策</b>		
	販路を広げる	67.9
	経費を節減する	43.4
	情報力を強化する	20.8
	人材を確保する	15.1
	品揃えを充実する	13.2

### 業種 小売業

設問	回答	選択率
<b>重点経営施策</b>		
	経費を節減する	55.6
	品揃えを改善する	33.3
	売れ筋商品を取り扱う	20.4
	宣伝・広告を強化する	18.5
	人材を確保する	13.0

### 業種 サービス業

設問	回答	選択率
<b>重点経営施策</b>		
	人材を確保する	48.5
	経費を節減する	36.4
	販路を広げる	27.3
	特になし	24.2
	労働条件を改善する	12.1

### 業種 建設業

設問	回答	選択率
<b>重点経営施策</b>		
	人材を確保する	52.4
	経費を節減する	42.7
	販路を広げる	41.5
	技術力を高める	28.0
	情報力を強化する	11.0

## 7. 業況DIの詳細

※全国中小企業の景況と比較するため中小企業庁が公表する「全国中小企業景況調査」および日本銀行が公表する日銀短観の業況DIを参考として利用しています。

調査名 1都内中小企業景況調査  
中分類 0総合

合計 / DI値		四半期																					
		30年度				1年度				2年度				3年度				4年度				5年度	
調査地域	大分類	30-第1Q	30-第2Q	30-第3Q	30-第4Q	01-第1Q	01-第2Q	01-第3Q	01-第4Q	02-第1Q	02-第2Q	02-第3Q	02-第4Q	03-第1Q	03-第2Q	03-第3Q	03-第4Q	04-第1Q	04-第2Q	04-第3Q	04-第4Q	05-第1Q	05-第2Q
1練馬区	0全業種	-8	-6	-7	-9	-10	-8	-7	-5	-36	-41	-38	-37	-35	-32	-32	-31	-26	-22	-20	-16	-6	-3
	1製造業	-11	-5	-7	-7	-6	1	-12	-10	-38	-53	-49	-49	-46	-40	-42	-33	-24	-24	-22	-19	-27	-8
	2卸売業	-12	-14	-21	-22	-17	-17	-15	-20	-50	-52	-56	-54	-57	-44	-44	-36	-19	-30	-25	-21	-14	-19
	3小売業	-17	-10	-15	-16	-15	-19	-19	-15	-42	-43	-30	-31	-32	-30	-39	-39	-33	-32	-26	-21	-2	-10
	4サービス業	-18	-14	-18	-24	-18	-24	-9	-9	-50	-45	-46	-47	-45	-41	-33	-37	-39	-18	-26	-13	12	3
2東京都	5建設業	9	6	14	9	1	7	10	16	-15	-25	-20	-20	-12	-15	-15	-19	-22	-10	-9	-10	4	15
	0全業種	-4	-3	-2	-3	-4	-5	-6	-8	-46	-44	-44	-44	-33	-30	-27	-27	-17	-17	-18	-15	-4	-5
	1製造業	-4	-3	-1	-3	-5	-6	-9	-13	-47	-49	-50	-50	-38	-32	-29	-27	-17	-17	-17	-14	-7	-8
	2卸売業	-6	-4	-5	-6	-11	-11	-11	-15	-51	-50	-50	-47	-38	-33	-30	-31	-18	-18	-18	-18	-6	-8
	3小売業	-20	-20	-17	-18	-18	-19	-19	-19	-50	-49	-48	-50	-42	-42	-37	-37	-28	-28	-29	-26	-14	-14
4サービス業	-6	-4	-4	-4	-2	-3	-3	-3	-51	-47	-46	-46	-36	-32	-29	-30	-19	-22	-22	-17	-3	-4	
5建設業	15	15	17	19	14	16	14	13	-33	-26	-25	-27	-10	-11	-11	-15	-5	-4	-6	-5	11	10	

調査名 1都内中小企業景況調査  
調査範囲 1練馬区

合計 / DI値		四半期																					
		30年度				1年度				2年度				3年度				4年度				5年度	
調査地域	業況DI種別	30-第1Q	30-第2Q	30-第3Q	30-第4Q	01-第1Q	01-第2Q	01-第3Q	01-第4Q	02-第1Q	02-第2Q	02-第3Q	02-第4Q	03-第1Q	03-第2Q	03-第3Q	03-第4Q	04-第1Q	04-第2Q	04-第3Q	04-第4Q	05-第1Q	05-第2Q
0全業種	全業種総合(区)	-8	-6	-7	-9	-10	-8	-7	-5	-36	-41	-38	-37	-35	-32	-32	-31	-26	-22	-20	-16	-6	-3
1製造業	製造業総合(区)	-11	-5	-7	-7	-6	1	-12	-10	-38	-53	-49	-49	-46	-40	-42	-33	-24	-24	-22	-19	-27	-8
	繊維工業等(区)	-20	-35	-4	1	-8	2	-18	-17	-78	-100	-100	-100	-79	-57	-51	-43	-39	-35	-41	-31	-44	-22
	出版等(区)	-38	-22	-8	-46	-33	-14	-27	-45	-41	-62	-25	-10	-42	-47	-57	-26	-44	-47	-44	-20	-59	-35
2卸売業	一般機械等(区)	8	5	1	3	9	25	2	-2	-41	-43	-45	-51	-61	-37	-34	-33	15	19	1	-19	-21	-11
	卸売業総合(区)	-12	-14	-21	-22	-17	-17	-15	-20	-50	-52	-56	-54	-57	-44	-44	-36	-19	-30	-25	-21	-14	-19
	食品卸(区)	-7	-15	-9	-27	-34	4	-16	-2	-65	-40	-32	-29	-54	-43	-2	-29	20	-55	-50	-10	15	8
3小売業	小売業総合(区)	-17	-10	-15	-16	-15	-19	-19	-15	-42	-43	-30	-31	-32	-30	-39	-39	-33	-32	-26	-21	-2	-10
	衣服等(区)	-26	-30	-36	-41	-29	-45	-42	-27	-65	-54	-46	-37	-60	-60	-56	-82	-100	-100	-43	-44	16	11
	飲食店(区)	-60	-5	-2	-56	-5	-32	-71	-77	-100	-82	-63	-100	-79	-65	-62	-45	-57	-60	-22	6	-3	5
4サービス業	飲食料品(区)	1	-2	-9	4	1	-13	-8	7	-30	-32	-17	-14	-9	-10	-24	-26	-11	-15	-11	-17	-3	-12
	家具家電(区)	-3	4	5	1	-17	-8	-1	-6	-26	-33	-22	-23	-25	-28	-40	-25	-17	-15	-23	-10	2	5
4サービス業	サービス業総合(区)	-18	-14	-18	-24	-18	-24	-9	-9	-50	-45	-46	-47	-45	-41	-33	-37	-39	-18	-26	-13	12	3
5建設業	建設業総合(区)	9	6	14	9	1	7	10	16	-15	-25	-20	-20	-12	-15	-15	-19	-22	-10	-9	-10	4	15

調査範囲 3全国  
大分類 (すべて)

合計 / DI値		四半期																					
		30年度				1年度				2年度				3年度				4年度				5年度	
調査地域	業況DI種別	30-第1Q	30-第2Q	30-第3Q	30-第4Q	01-第1Q	01-第2Q	01-第3Q	01-第4Q	02-第1Q	02-第2Q	02-第3Q	02-第4Q	03-第1Q	03-第2Q	03-第3Q	03-第4Q	04-第1Q	04-第2Q	04-第3Q	04-第4Q	05-第1Q	05-第2Q
2中小企業景況	全国中小企業景況	-14	-16	-14	-15	-16	-17	-21	-24	-64	-34	-26	-30	-26	-28	-23	-27	-14	-20	-23	-14	-11	-13
3日銀短観	短観総合	16	15	16	12	10	8	4	-4	-31	-28	-15	-8	-3	-2	2	0	2	3	6	5	8	10

## 8. 売上・収益・価格動向・資金繰り・雇用・借入に関するD I 詳細

F	●
業種	製造業
期	202309

期・調査項目	回答・指数	当期 D I
<b>1.売上額DI</b>	売上額DI	△6
	売上額DI前年同期比	△6
<b>2.価格動向と収益DI</b>	仕入価格DI	56
	収益DI	△11
	収益DI前年同期比	△19
	請負販売価格DI	26
<b>3.在庫と資金繰りDI</b>	在庫数量DI	10
	資金繰りDI	3
<b>4.雇用関係DI</b>	残業時間DI	△5
	人手過不足DI	△21
<b>5.借入DI</b>	借入（予定）なし	84
	借入した（予定）	16
	借入難易度DI	△8
<b>6.受注残・施工高</b>	受注残DI	△8

F	●
業種	卸売業
期	202309

期・調査項目	回答・指数	当期 D I
<b>1.売上額DI</b>	売上額DI	△2
	売上額DI前年同期比	11
<b>2.価格動向と収益DI</b>	仕入価格DI	63
	収益DI	△17
	収益DI前年同期比	△9
	請負販売価格DI	42
<b>3.在庫と資金繰りDI</b>	販売価格DI前年同月比	53
	在庫数量DI	7
	資金繰りDI	△7
<b>4.雇用関係DI</b>	残業時間DI	0
	人手過不足DI	△8
<b>5.借入DI</b>	借入（予定）なし	79
	借入した（予定）	21
	借入難易度DI	△4

F	●
業種	小売業
期	202309

期・調査項目	回答・指数	当期 D I
<b>1.売上額DI</b>	売上額DI	3
	売上額DI前年同期比	11
<b>2.価格動向と収益DI</b>	仕入価格DI	56
	収益DI	0
	収益DI前年同期比	△4
	請負販売価格DI	32
<b>3.在庫と資金繰りDI</b>	販売価格DI前年同月比	43
	在庫数量DI	9
	資金繰りDI	△7
<b>4.雇用関係DI</b>	残業時間DI	△8
	人手過不足DI	△19
<b>5.借入DI</b>	借入（予定）なし	94
	借入した（予定）	6
	借入難易度DI	△5

F	●
業種	サービス業
期	202309

期・調査項目	回答・指数	当期 D I
<b>1.売上額DI</b>	売上額DI	19
	売上額DI前年同期比	24
<b>2.価格動向と収益DI</b>	仕入価格DI	57
	収益DI	16
	収益DI前年同期比	15
	請負販売価格DI	28
<b>3.在庫と資金繰りDI</b>	資金繰りDI	△22
	在庫数量DI	9
<b>4.雇用関係DI</b>	残業時間DI	9
	人手過不足DI	△33
<b>5.借入DI</b>	借入（予定）なし	73
	借入した（予定）	27
	借入難易度DI	0

F	●
業種	建設業
期	202309

期・調査項目	回答・指数	当期 D I
<b>1.売上額DI</b>	売上額DI	22
	売上額DI前年同期比	19
<b>2.価格動向と収益DI</b>	仕入価格DI	71
	収益DI	1
	収益DI前年同期比	4
	請負販売価格DI	27
<b>3.在庫と資金繰りDI</b>	在庫数量DI	△4
	資金繰りDI	6
<b>4.雇用関係DI</b>	残業時間DI	△5
	人手過不足DI	△41
<b>5.借入DI</b>	借入（予定）なし	71
	借入した（予定）	29
	借入難易度DI	5
<b>6.受注残・施工高</b>	施行高DI	15
	受注残DI	18

## 9. 経営課題 調査結果の詳細

調査項目	経営上の問題点
------	---------

回答の選択肢	選択率と業種内順位									
	製造業		卸売業		小売業		サービス業		建設業	
	選択率	業種内順位	選択率	業種内順位	選択率	業種内順位	選択率	業種内順位	選択率	業種内順位
売上の停滞・減少	32.3	2	41.5	2	33.3	2	12.1	5	19.5	4
人手不足	12.9	6	13.2	6	18.5	4	39.4	1	50	2
利幅の縮小	24.2	3	34	3	35.2	1	21.2	3	17.1	5
同業者間の競争の激化	21	4	26.4	4	20.4	3	9.1	6	23.2	3
仕入先からの値上げ要請	17.7	5	43.4	1	33.3	2				
材料価格の上昇							36.4	2	57.3	1
人件費の増加	12.9	6	5.7	8	14.8	5	39.4	1	15.9	6
問題なし	8.1	8	3.8	9	7.4	8	15.2	4	6.1	7
原材料高	40.3	1								
人件費以外の経費の増加	6.5	9	1.9	10	14.8	5	15.2	4	1.2	10
下請の確保難	4.8	10							19.5	4
取引先の減少			15.1	5	3.7	10	3	7		
天候の不順	0	13	1.9	10	9.3	7	3	7	3.7	8
合理化の不足	4.8	10	5.7	8			3	7	2.4	9
大手企業との競争の激化	11.3	7							2.4	9
販売商品の不足			7.5	7	5.6	9				
工場・機械の狭小・老朽化	11.3	7								
商店街の集客力の低下					11.1	6				
大型店との競争の激化					9.3	7				
販売納入先からの値下げ要請	8.1	8	0	11	0	12				
輸入製品との競争の激化	3.2	11			3.7	10				
輸入品との競争の激化			5.7	8						
為替レートの変動	0	13	5.7	8						
商圏人口の減少					5.6	9	0	8		
その他	0	13	0	11	5.6	9	0	8	0	11
代金回収の悪化	0	13	1.9	10	0	12	3	7	0	11
生産能力の不足	4.8	10								
大手企業・工場の縮小・撤退	0	13	0	11	0	12	3	7	1.2	10
流通経路の変化による競争の激化			3.8	9						
店舗の狭小・老朽化			1.9	10	1.9	11				
小口注文・多頻度配送の増加			3.8	9						
技術力の不足							0	8	3.7	8
地価の高騰	1.6	12	0	11	1.9	11	0	8		
店舗・設備の狭小・老朽化							3	7		
大企業との競争の激化							3	7		
駐車場・資材置場の確保難									2.4	9
取扱商品の陳腐化			1.9	10	0	12				
駐車場の確保難			0	11	1.9	11	0	8		
地場産業の衰退	0	13	0	11	0	12	0	8	0	11
料金の値下げ要請							0	8		
取扱事務の陳腐化							0	8		
親企業による選別の強化	0	13							0	11

## 10. 重点経営施策 調査結果の詳細

調査項目	重点経営施策
------	--------

回答の選択肢	選択率と業種内順位									
	製造業		卸売業		小売業		サービス業		建設業	
	選択率	業種内順位	選択率	業種内順位	選択率	業種内順位	選択率	業種内順位	選択率	業種内順位
経費を節減する	59.7	2	43.4	2	55.6	1	36.4	2	42.7	2
販路を広げる	61.3	1	67.9	1			27.3	3	41.5	3
人材を確保する	17.7	3	15.1	4	13	5	48.5	1	52.4	1
特になし	6.5	6	5.7	8	7.4	8	24.2	4	8.5	6
情報力を強化する	14.5	4	20.8	3					11	5
新しい事業を始める			11.3	6	9.3	7	9.1	6	8.5	6
品揃えを改善する					33.3	2				
労働条件を改善する	9.7	5	0	11			12.1	5	7.3	7
技術力を高める									28	4
宣伝・広告を強化する					18.5	4	6.1	7		
機械化を推進する	9.7	5	0	11	5.6	9	9.1	6		
教育訓練を強化する	3.2	8	0	11	7.4	8	9.1	6	3.7	8
提携先を見つける	6.5	6	5.7	8			9.1	6		
売れ筋商品を取り扱う					20.4	3				
店舗・設備を改装する					5.6	9	9.1	6		
新製品・技術を開発する	14.5	4								
品揃えを充実する			13.2	5						
仕入先を開拓・選別する					11.1	6				
パート化を図る	0	10	0	11	0	12	6.1	7	2.4	9
流通経路の見直しをする			7.5	7						
技術力を強化する							6.1	7		
輸入品の取扱いを増やす			3.8	9	1.9	11				
不動産の有効活用を図る	0	10	1.9	10	0	12	0	8	3.7	8
商店街事業を活性化させる					5.6	9				
その他	1.6	9	0	11	3.7	10	0	8	0	10
工場・機械を増設・移転する	4.8	7								
新しい工法を導入する									3.7	8
不採算部門を整理・縮小する	3.2	8								
営業時間を延長する					0	12				
取引先を支援する			0	11						