

練馬区 中小企業の景況

令和5年度 第3四半期（令和5年10～12月期）

1. 調査対象事業所数（練馬区内分）

業種	対象事業所	有効回答	未回収
製造業	62	59	3
卸売業	54	52	2
小売業	55	54	1
サービス業	35	34	1
建設業	84	81	3
全業種合計	290	280	10

2. 区内中小企業の業況DI概要

業種	当期	前期	格差	来期予測
区内全業種	△4	△3	△1	△2
都内全業種	△6	△5	△1	△5
区・製造業	△16	△8	△8	△14
区・卸売業	△10	△19	9	△2
区・小売業	△5	△10	5	△4
区・サービス業	△13	3	△16	△15
区・建設業	13	15	△2	13

3. 当期の業況DIの動向

<区内全業種総合の業況DI>

区内中小企業の全業種総合の当期業況DIは、(前期△3→)△4(格差△1ポイント)とやや下降した。来期予測は△2と、やや上昇傾向になると推測される。

<区内業種別の業況DI>

【製造業】

当期業況DIは、(前期△8→)△16(格差△8ポイント)と下降した。業種別中分類では、一般機械等が(前期△11→)△21(格差△10ポイント)と、大きく下降した。

【卸売業】

当期業況DIは、(前期△19→)△10(格差+9ポイント)と上昇傾向であった。業種別中分類では、食品卸が(前期8→)△12(格差△20ポイント)と大きく下降した。

【小売業】

当期業況DIは、(前期△10→)△5(格差+5ポイント)と上昇した。業種別中分類では、衣服等が(前期11→)△27(格差△38ポイント)と大きく下降したが、家具家電が(前期5→)25(格差+20ポイント)と大きく上昇した。

【サービス業】

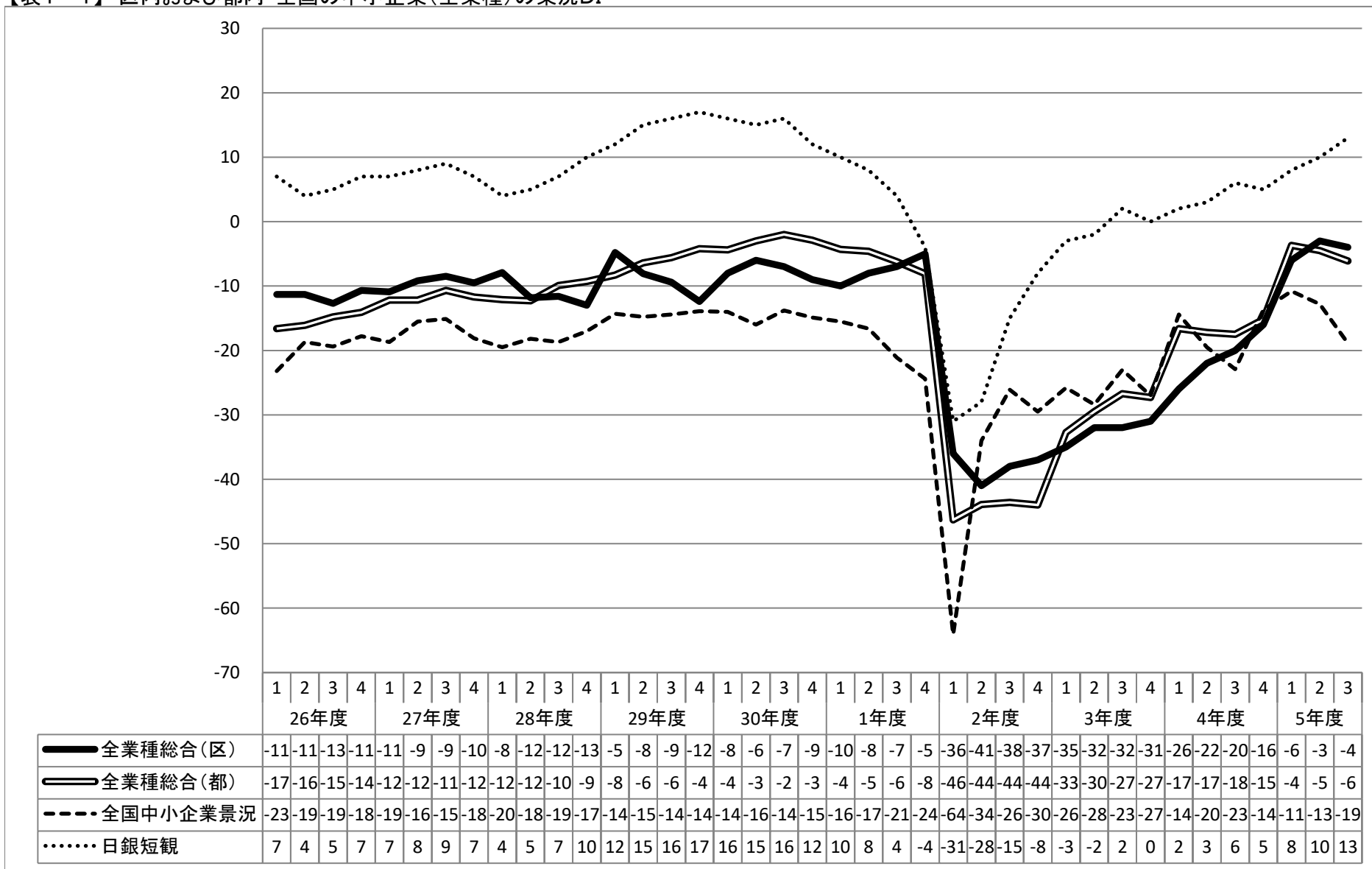
当期業況DIは、(前期3→)△13(格差△16ポイント)と大きく下降した。来期予測は△15で、下降傾向が続くと推測される。

【建設業】

当期業況DIは、(前期15→)13(格差△2ポイント)とやや下降した。来期予測は13と、横ばい傾向が続くと推測される。

1 全業種総合の業況DIおよび区内の業種別総合の業況DI

【表1-1】区内および都内・全国の中小企業(全業種)の業況DI

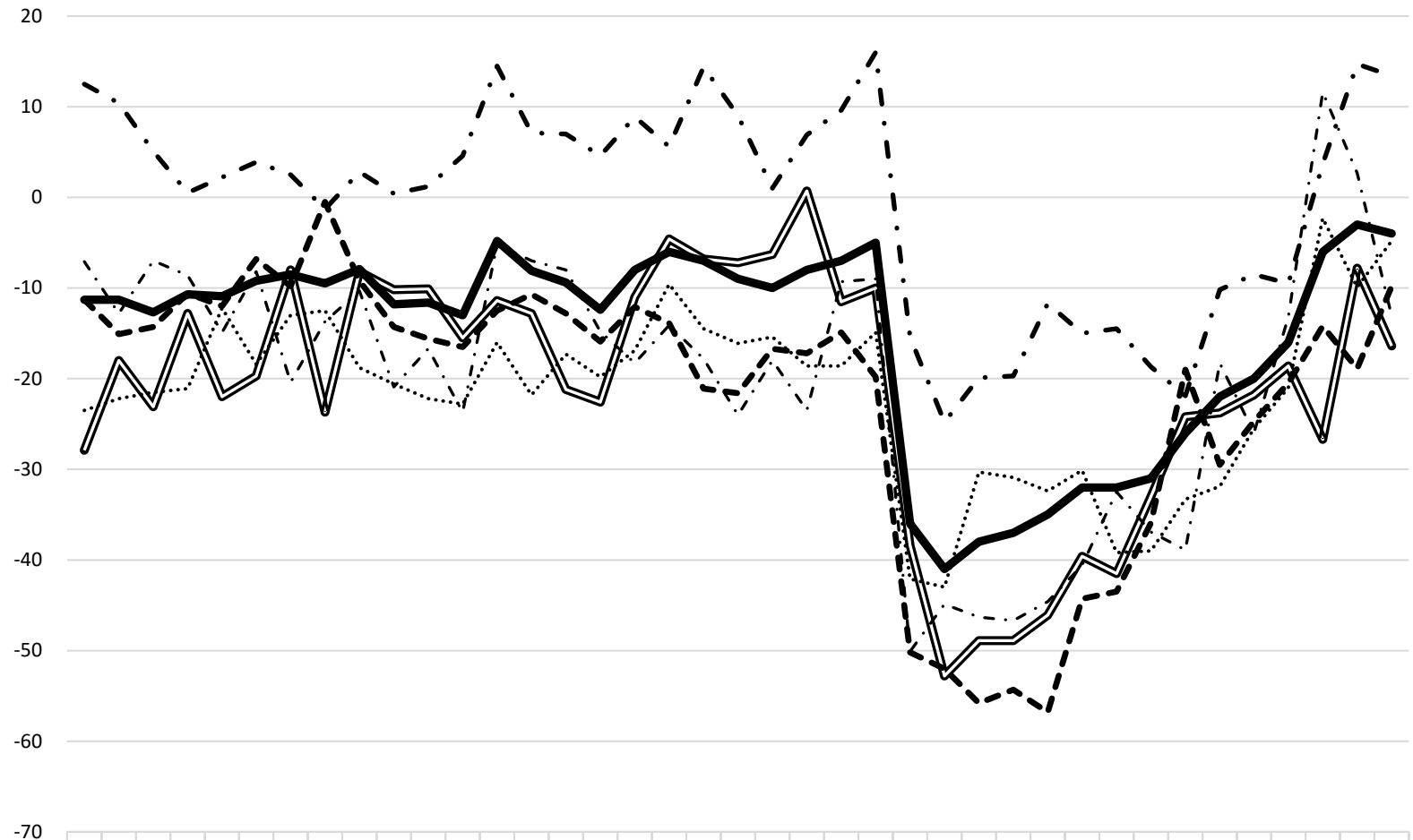


※表1-1の全国中小企業景況は、中小企業庁が調査公表する業況DIを採用しています。

※業況DIは、小数点第一位を四捨五入して表記しています。

※業況DIデータは、練馬ビジネスサポートセンターホームページ(右記URL)で提供しています。 <https://form.nerima-idc.or.jp/bsc/news/keikyo/>

【表1-2】 区内の業種別総合の業況DI



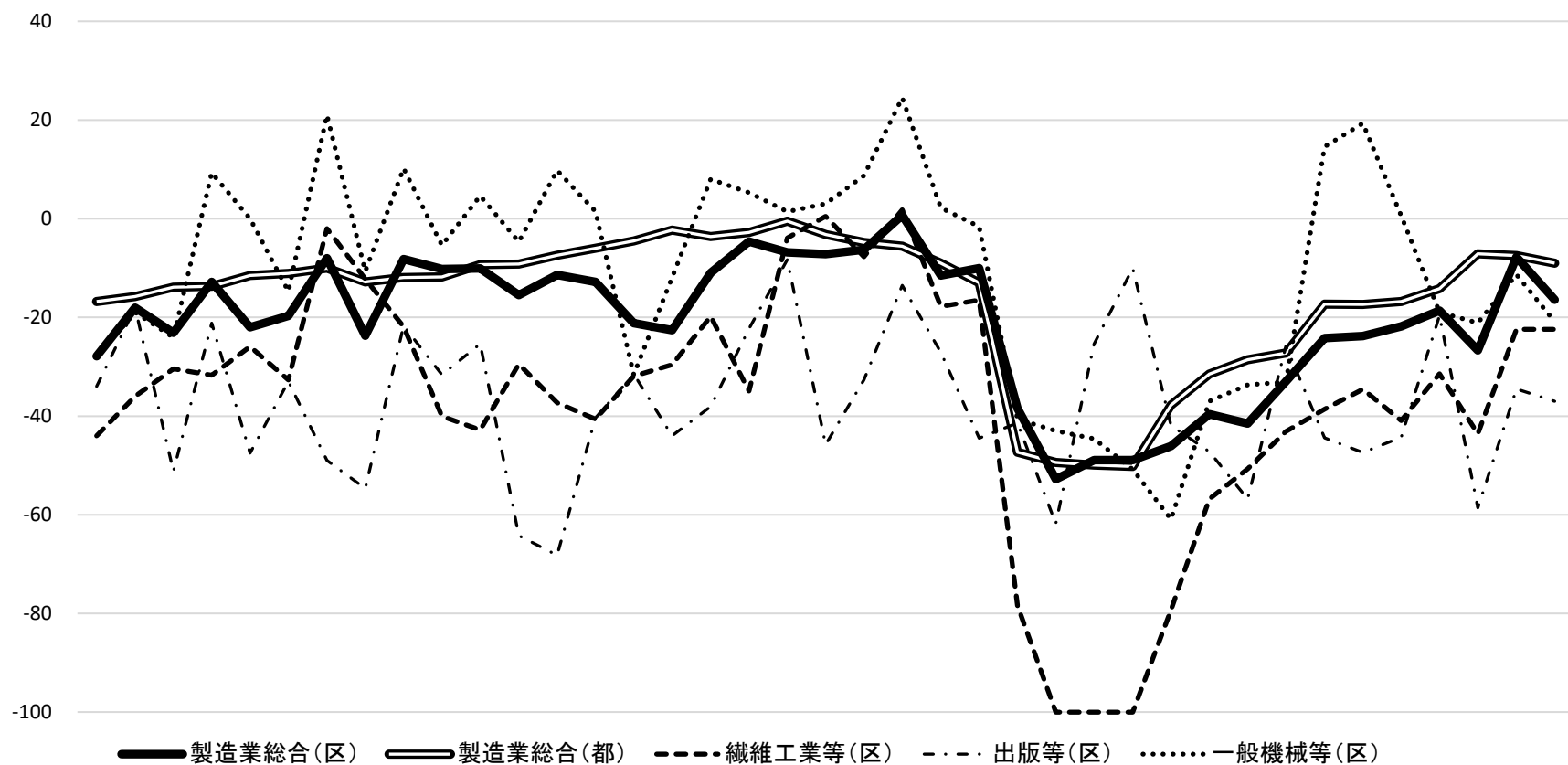
	1	2	3	4	1	2	3	4	1	2	3	4	1	2	3	4	1	2	3	4	1	2	3	4	1	2	3	4	1	2	3								
	26年度				27年度				28年度				29年度				30年度				1年度				2年度				3年度				4年度				5年度		
全業種総合(区)	-11	-11	-13	-11	-11	-9	-9	-10	-8	-12	-12	-13	-5	-8	-9	-12	-8	-6	-7	-9	-10	-8	-7	-5	-36	-41	-38	-37	-35	-32	-32	-31	-26	-22	-20	-16	-6	-3	-4
製造業総合(区)	-28	-18	-23	-13	-22	-20	-8	-24	-8	-10	-10	-16	-11	-13	-21	-23	-11	-5	-7	-7	-6	1	-12	-10	-38	-53	-49	-49	-46	-40	-42	-33	-24	-24	-22	-19	-27	-8	-16
卸売業総合(区)	-11	-15	-14	-11	-12	-7	-10	-1	-9	-14	-16	-17	-13	-11	-13	-16	-12	-14	-21	-22	-17	-17	-15	-20	-50	-52	-56	-54	-57	-44	-44	-36	-19	-30	-25	-21	-14	-19	-10
小売業総合(区)	-24	-22	-22	-21	-12	-18	-13	-13	-19	-21	-22	-23	-16	-22	-17	-20	-17	-10	-15	-16	-15	-19	-19	-15	-42	-43	-30	-31	-32	-30	-39	-39	-33	-32	-26	-21	-2	-10	-5
サービス業総合(区)	-7	-13	-7	-9	-15	-8	-20	-14	-10	-21	-17	-24	-5	-7	-8	-15	-18	-14	-18	-24	-18	-24	-9	-9	-50	-45	-46	-47	-45	-41	-33	-37	-39	-18	-26	-13	12	3	-13
建設業総合(区)	13	10	5	1	2	4	3	-1	3	0	1	5	15	7	7	5	9	6	14	9	1	7	10	16	-15	-25	-20	-20	-12	-15	-15	-19	-22	-10	-9	-10	4	15	13

※業況DIは、小数点第一位を四捨五入して表記しています。

※業況DIデータは、練馬ビジネスサポートセンターホームページ(右記URL)で提供しています。 <https://form.nerima-idc.or.jp/bsc/news/keikyo/>

2. 区内業種別 中分類の業況DI

【表2-1】 製造業 業種別中分類 業況DIの推移

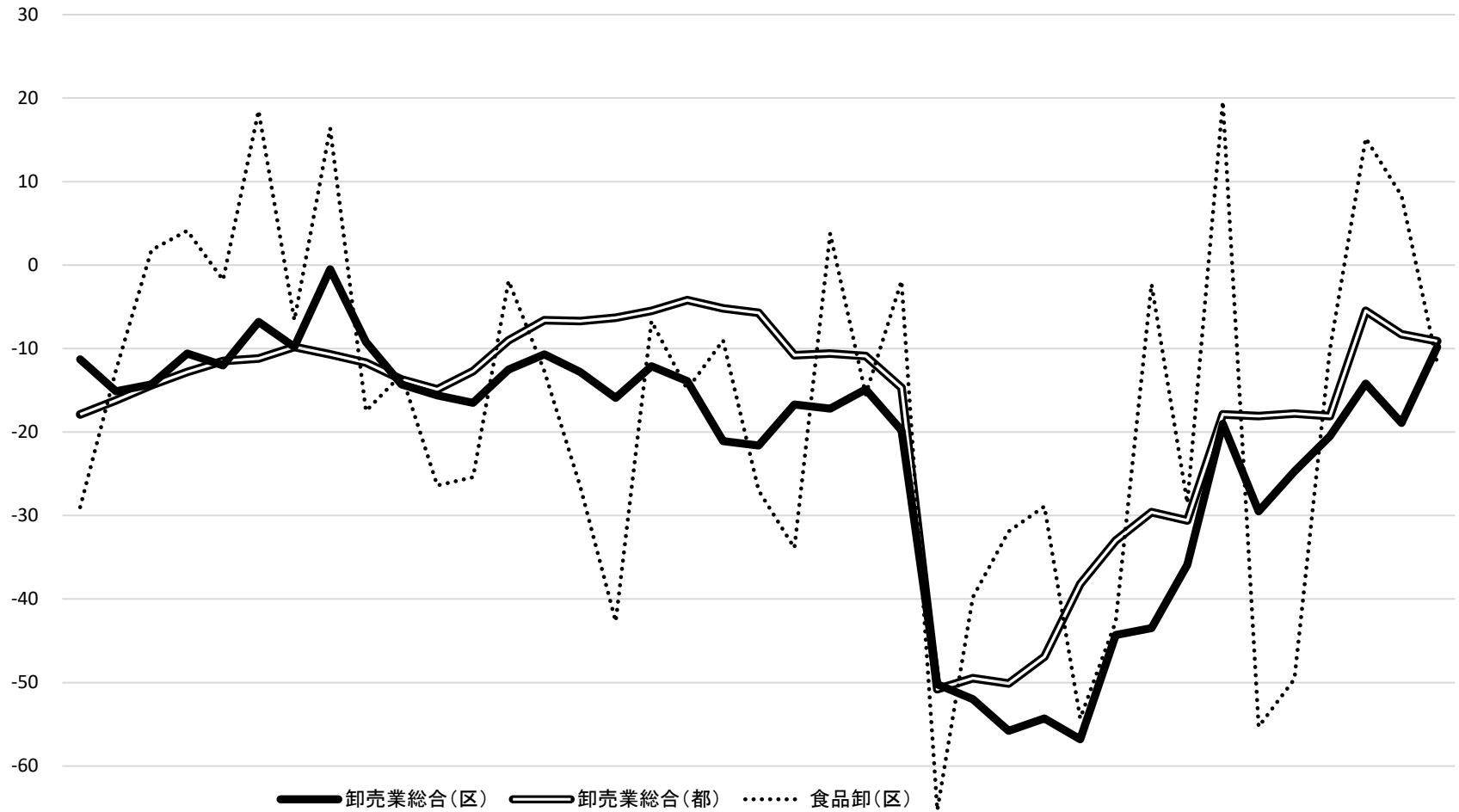


	26年度				27年度				28年度				29年度				30年度				1年度				2年度				3年度				4年度				5年度		
	1	2	3	4	1	2	3	4	1	2	3	4	1	2	3	4	1	2	3	4	1	2	3	4	1	2	3	4	1	2	3	4	1	2	3	4	1	2	3
製造業総合(区)	-28	-18	-23	-13	-22	-20	-8	-24	-8	-10	-10	-16	-11	-13	-21	-23	-11	-5	-7	-7	-6	1	-12	-10	-38	-53	-49	-49	-46	-40	-42	-33	-24	-24	-22	-19	-27	-8	-16
製造業総合(都)	-17	-16	-14	-14	-12	-11	-10	-13	-12	-12	-9	-9	-7	-6	-5	-2	-4	-3	-1	-3	-5	-6	-9	-13	-47	-49	-50	-50	-38	-32	-29	-27	-17	-17	-17	-14	-7	-8	-9
繊維工業等(区)	-44	-36	-30	-32	-26	-33	-2	-12	-22	-40	-43	-30	-37	-41	-32	-30	-20	-35	-4	1	-8	2	-18	-17	-78	-100	-100	-100	-79	-57	-51	-43	-39	-35	-41	-31	-44	-22	-22
出版等(区)	-34	-18	-51	-21	-48	-33	-49	-55	-22	-32	-25	-64	-68	-40	-32	-44	-38	-22	-8	-46	-33	-14	-27	-45	-41	-62	-25	-10	-42	-47	-57	-26	-44	-47	-44	-20	-59	-35	-37
一般機械等(区)	-28	-19	-24	9	0	-15	21	-11	10	-5	5	-5	10	2	-32	-12	8	5	1	3	9	25	2	-2	-41	-43	-45	-51	-61	-37	-34	-33	15	19	1	-19	-21	-11	-21

※業況DIは、小数点第一位を四捨五入して表記しています。

※業況DIデータは、練馬ビジネスサポートセンターホームページ(右記URL)で提供しています。 <https://form.nerima-idc.or.jp/bsc/news/keikyo/>

【表2-2】卸売業 業種別中分類 業況DIの推移

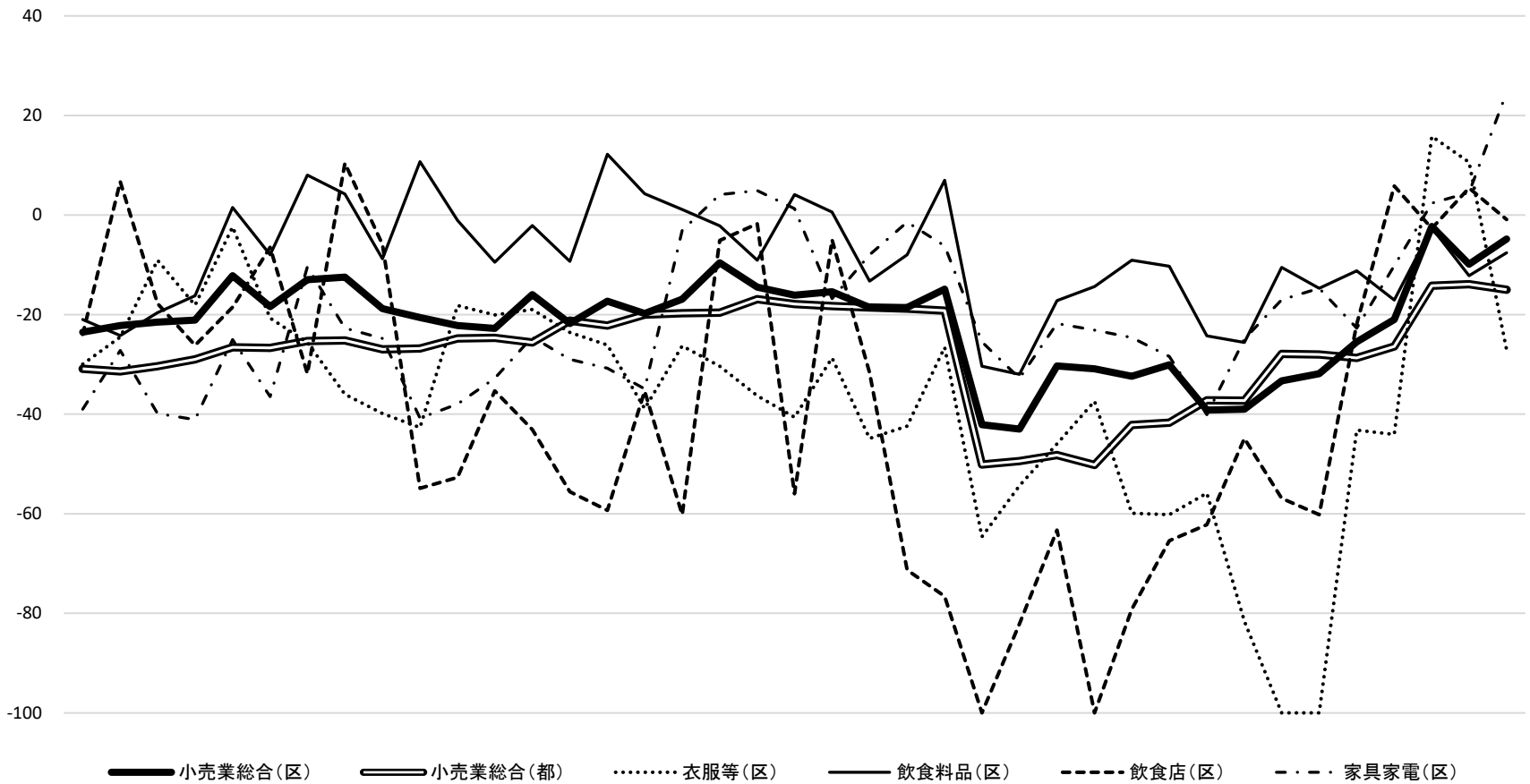


	26年度				27年度				28年度				29年度				30年度				1年度				2年度				3年度				4年度				5年度		
	1	2	3	4	1	2	3	4	1	2	3	4	1	2	3	4	1	2	3	4	1	2	3	4	1	2	3	4	1	2	3	4	1	2	3				
卸売業総合(区)	-11	-15	-14	-11	-12	-7	-10	-1	-9	-14	-16	-17	-13	-11	-13	-16	-12	-14	-21	-22	-17	-17	-15	-20	-50	-52	-56	-54	-57	-44	-44	-36	-19	-30	-25	-21	-14	-19	-10
卸売業総合(都)	-18	-16	-14	-13	-12	-11	-10	-11	-12	-14	-15	-13	-9	-7	-7	-6	-6	-4	-5	-6	-11	-11	-11	-15	-51	-50	-50	-47	-38	-33	-30	-31	-18	-18	-18	-18	-6	-8	-9
食品卸(区)	-29	-13	2	4	-2	19	-7	16	-18	-13	-26	-25	-2	-13	-27	-43	-7	-15	-9	-27	-34	4	-16	-2	-65	-40	-32	-29	-54	-43	-2	-29	20	-55	-50	-10	15	8	-12

※業況DIは、小数点第一位を四捨五入して表記しています。

※業況DIデータは、練馬ビジネスサポートセンターホームページ(右記URL)で提供しています。 <https://form.nerima-idc.or.jp/bsc/news/keikyo/>

【表2-3】 小売業 業種別中分類 業況DIの推移

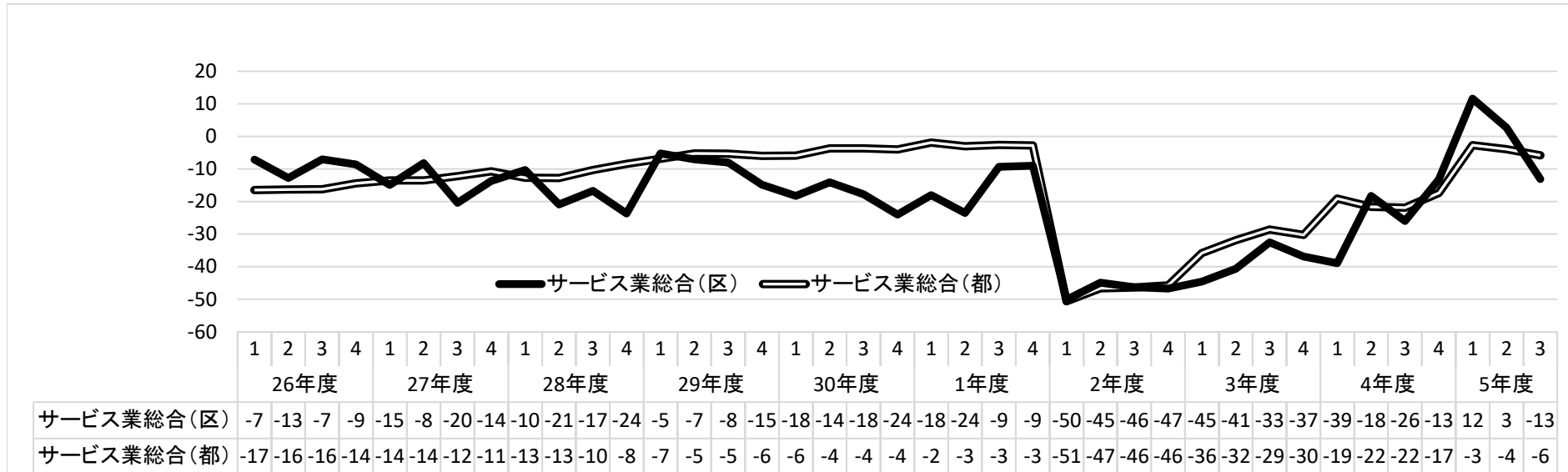


	26年度				27年度				28年度				29年度				30年度				1年度				2年度				3年度				4年度				5年度		
	1	2	3	4	1	2	3	4	1	2	3	4	1	2	3	4	1	2	3	4	1	2	3	4	1	2	3	4	1	2	3	4	1	2	3	4	1	2	3
小売業総合(区)	-24	-22	-22	-21	-12	-18	-13	-13	-19	-21	-22	-23	-16	-22	-17	-20	-17	-10	-15	-16	-15	-19	-19	-15	-42	-43	-30	-31	-32	-30	-39	-39	-33	-32	-26	-21	-2	-10	-5
小売業総合(都)	-31	-31	-30	-29	-27	-27	-25	-25	-27	-27	-25	-25	-26	-21	-22	-20	-20	-20	-17	-18	-18	-19	-19	-19	-50	-49	-48	-50	-42	-42	-37	-37	-28	-28	-29	-26	-14	-14	-15
衣服等(区)	-30	-25	-9	-18	-2	-21	-26	-36	-40	-43	-18	-20	-19	-24	-26	-39	-26	-30	-36	-41	-29	-45	-42	-27	-65	-54	-46	-37	-60	-60	-56	-82	-100	-100	-43	-44	16	11	-27
飲食料品(区)	-21	-24	-20	-16	2	-8	8	4	-9	11	-1	-10	-2	-9	12	4	1	-2	-9	4	1	-13	-8	7	-30	-32	-17	-14	-9	-10	-24	-26	-11	-15	-11	-17	-3	-12	-8
飲食店(区)	-24	7	-18	-26	-19	-7	-32	10	-6	-55	-53	-35	-43	-56	-59	-35	-60	-5	-2	-56	-5	-32	-71	-77	-100	-82	-63	-100	-79	-65	-62	-45	-57	-60	-22	6	-3	5	-1
家具家電(区)	-39	-27	-40	-41	-25	-37	-10	-23	-25	-41	-38	-33	-25	-29	-31	-35	-3	4	5	1	-17	-8	-1	-6	-26	-33	-22	-23	-25	-28	-40	-25	-17	-15	-23	-10	2	5	25

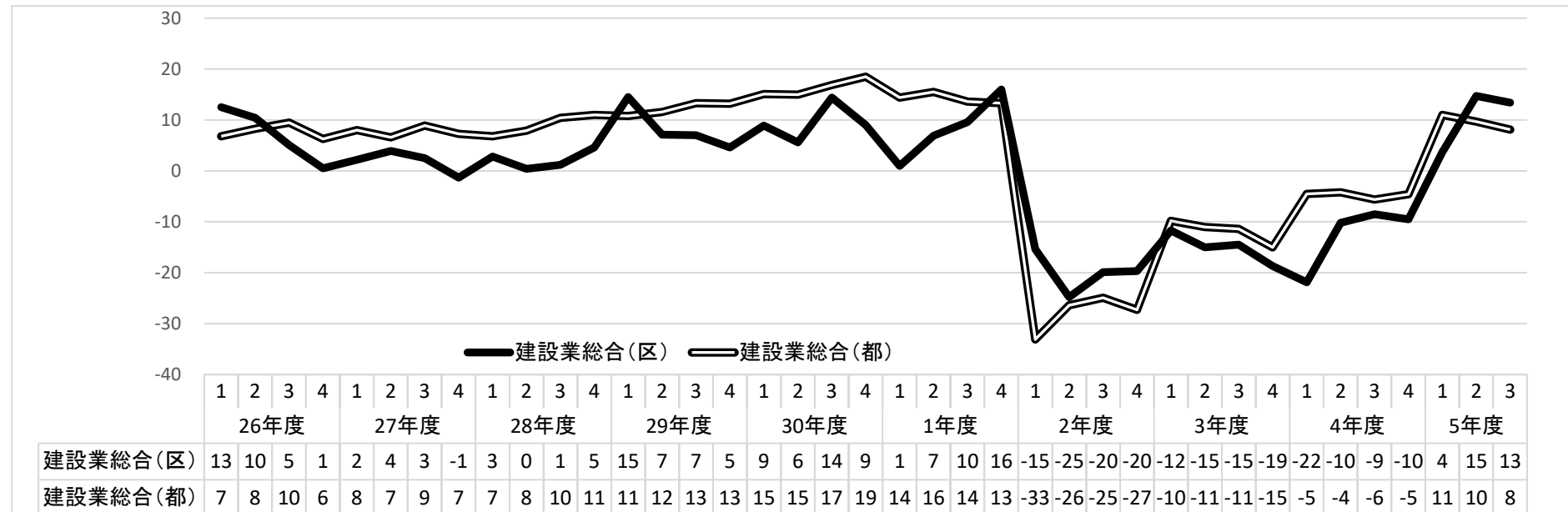
※業況DIは、小数点第一位を四捨五入して表記しています。

※業況DIデータは、練馬ビジネスサポートセンターホームページ(右記URL)で提供しています。 <https://form.nerima-idc.or.jp/bsc/news/keikyo/>

【表2-4】 サービス業 業種別中分類 業況DIの推移



【表2-5】 建設業 業種別中分類 業況DIの推移

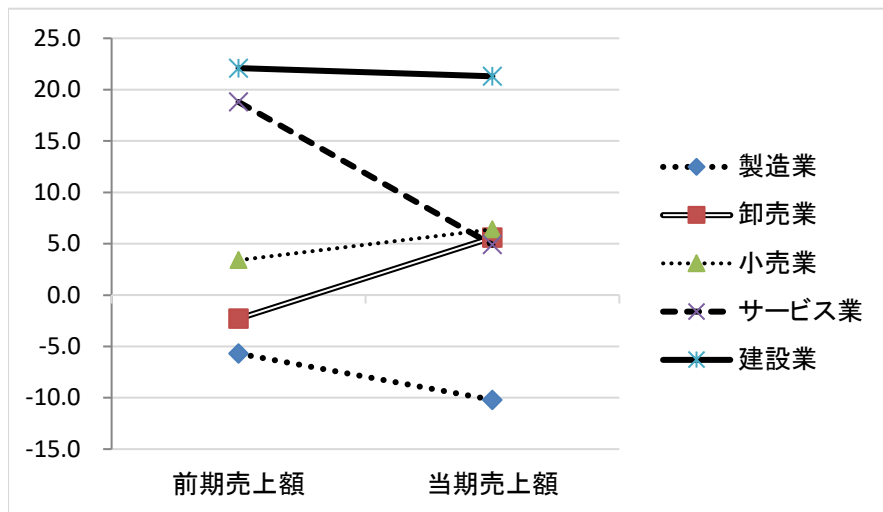


※業況DIは、小数点第一位を四捨五入して表記しています。

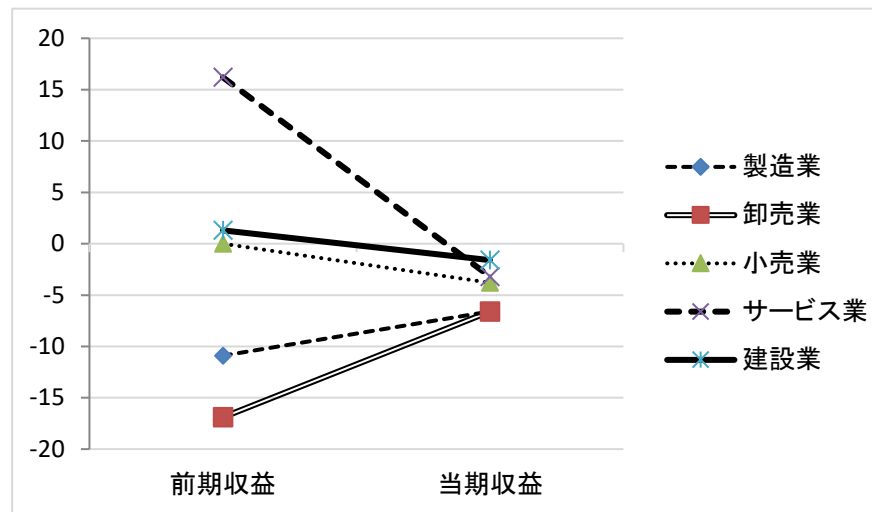
※業況DIデータは、練馬ビジネスサポートセンターホームページ(右記URL)で提供しています。 <https://form.nerima-idc.or.jp/bsc/news/keikyo/>

3. 区内の売上・収益・価格動向・資金繰り・雇用のD I

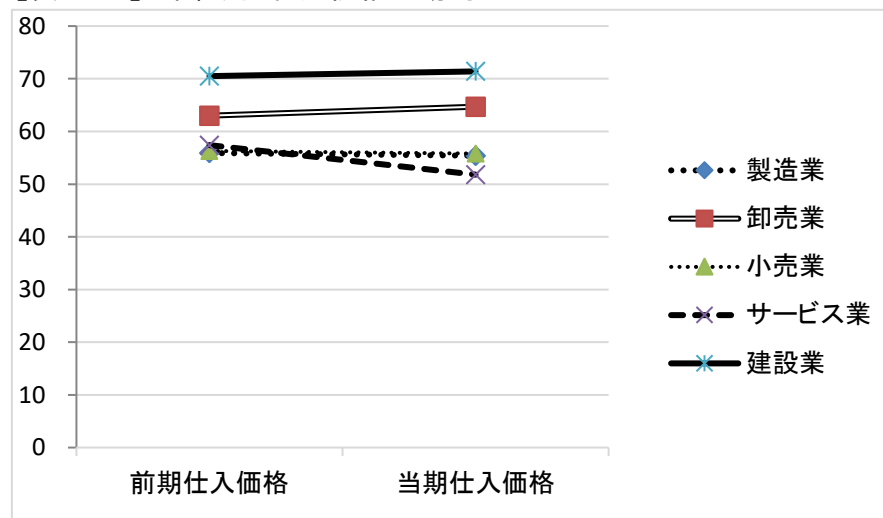
【表3-1】業種別 売上額の動向



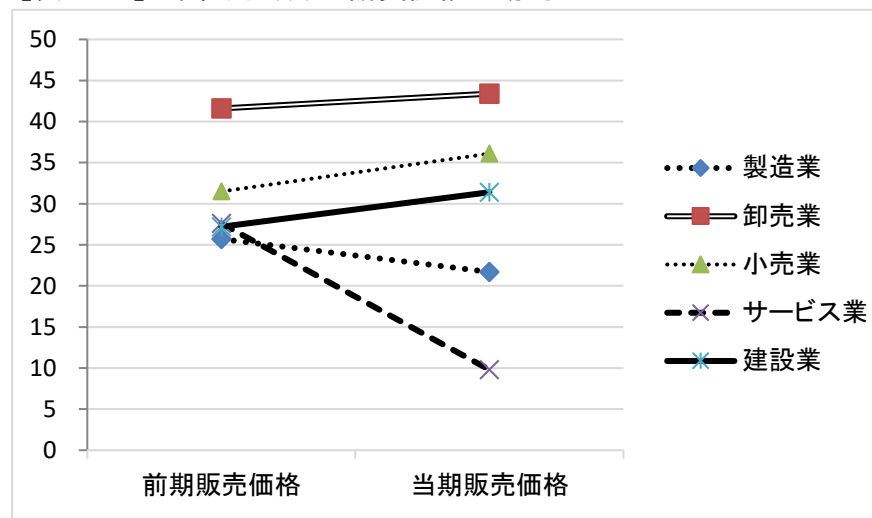
【表3-2】業種別 収益の動向



【表3-3】業種別 仕入価格の動向



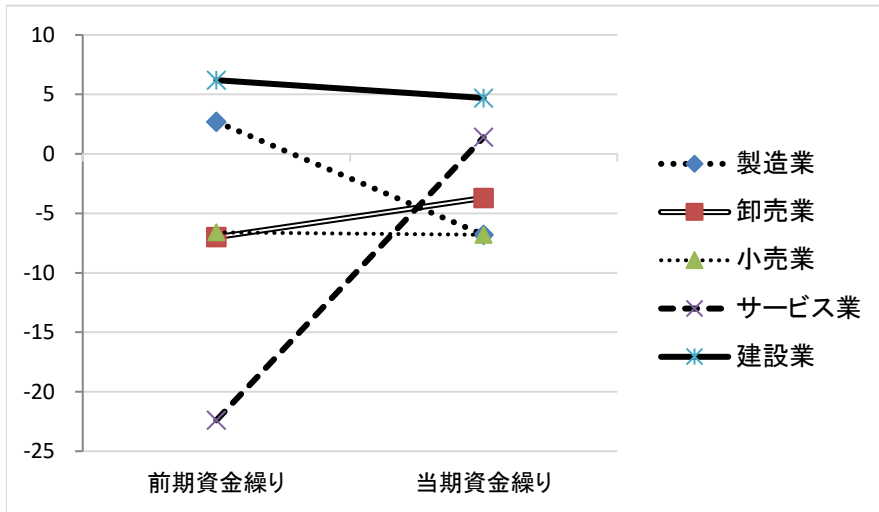
【表3-4】業種別 販売・請負価格の動向



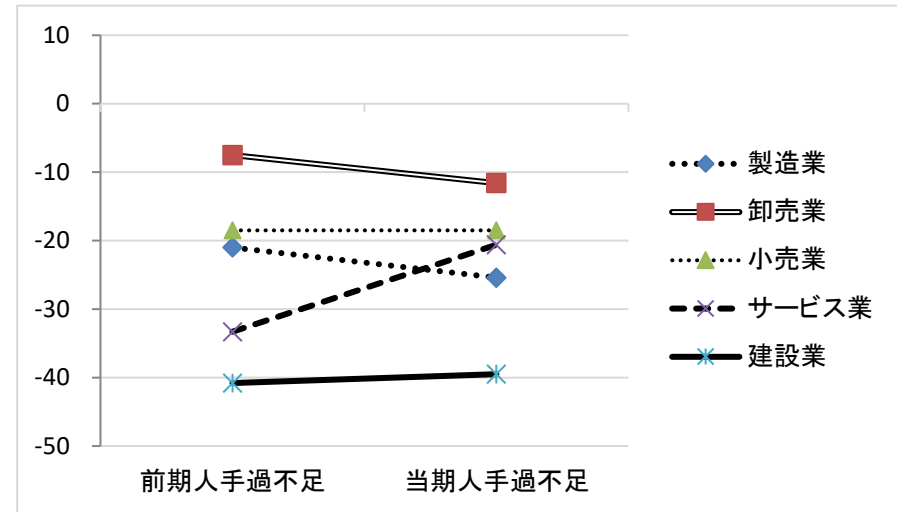
※業況DIは、小数点第一位を四捨五入して表記しています。

※業況DIデータは、練馬ビジネスサポートセンターホームページ(右記URL)で提供しています。 <https://form.nerima-idc.or.jp/bsc/news/keikyo/>

【表3-5】業種別 資金繰りの動向

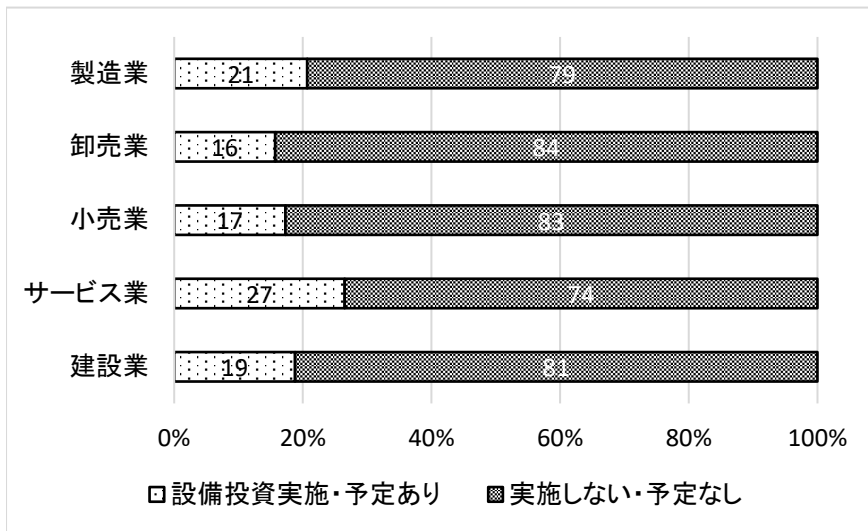


【表3-6】業種別 人手過不足の動向

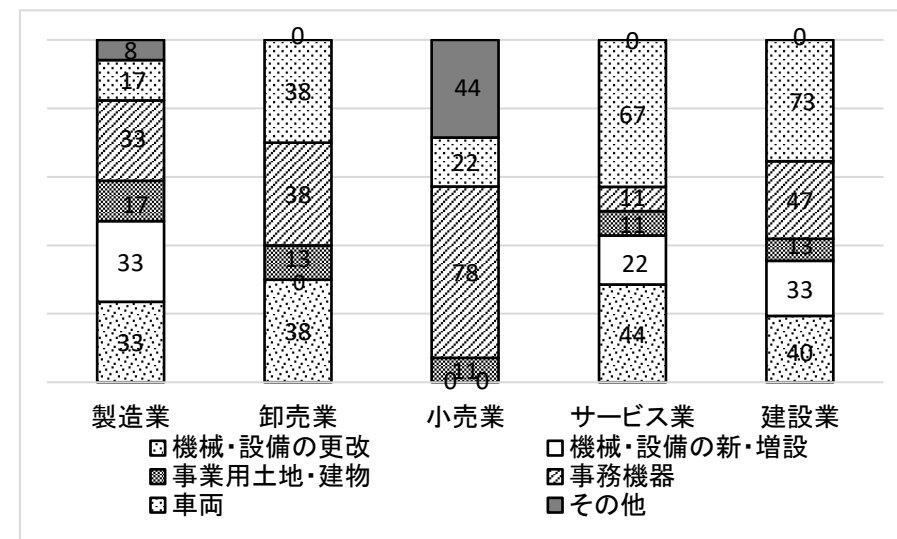


4. 設備投資動向

【表4-1】業種別 設備投資動向



【表4-2】業種別 設備投資動向 実施・予定ありの投資対象 構成比(%)



※業況DIは、小数点第一位を四捨五入して表記しています。

※業況DIデータは、練馬ビジネスサポートセンターホームページ(右記URL)で提供しています。 <https://form.nerima-idc.or.jp/bsc/news/keikyo/>

5. 経営上の問題点（複数回答式）

調査対象中小企業に選択肢を提示して、経営上の課題を調査した。業種毎に選択率上位5項目を掲載した。

業種 製造業

設問	回答	選択率
経営上の問題点		
	原材料高	42.4
	売上の停滞・減少	37.3
	利幅の縮小	27.1
	仕入先からの値上げ要請	18.6
	同業者間の競争の激化	18.6
	人手不足	18.6

業種 卸売業

設問	回答	選択率
経営上の問題点		
	仕入先からの値上げ要請	44.2
	利幅の縮小	32.7
	売上の停滞・減少	28.8
	同業者間の競争の激化	26.9
	取引先の減少	13.5

業種 小売業

設問	回答	選択率
経営上の問題点		
	売上の停滞・減少	33.3
	利幅の縮小	27.8
	仕入先からの値上げ要請	24.1
	同業者間の競争の激化	22.2
	人手不足	22.2

業種 サービス業

設問	回答	選択率
経営上の問題点		
	人件費の増加	38.2
	人手不足	32.4
	材料価格の上昇	32.4
	売上の停滞・減少	20.6
	問題なし	20.6

業種 建設業

設問	回答	選択率
経営上の問題点		
	材料価格の上昇	54.3
	人手不足	49.4
	同業者間の競争の激化	22.2
	利幅の縮小	22.2
	売上の停滞・減少	18.5

6. 重点経営施策について（複数回答式）

調査対象中小企業に選択肢を提示して、経営上の重点施策について調査した。業種毎に選択率上位5項目を掲載した。

業種 製造業

設問	回答	選択率
重点経営施策		
	販路を広げる	55.9
	経費を節減する	52.5
	人材を確保する	27.1
	新製品・技術を開発する	20.3
	情報力を強化する	11.9

業種 卸売業

設問	回答	選択率
重点経営施策		
	販路を広げる	59.6
	経費を節減する	44.2
	情報力を強化する	19.2
	人材を確保する	11.5
	品揃えを充実する	9.6
	流通経路の見直しをする	9.6
	特になし	9.6

業種 小売業

設問	回答	選択率
重点経営施策		
	経費を節減する	53.7
	売れ筋商品を取り扱う	24.1
	品揃えを改善する	20.4
	宣伝・広告を強化する	14.8
	人材を確保する	13.0

業種 サービス業

設問	回答	選択率
重点経営施策		
	経費を節減する	41.2
	人材を確保する	38.2
	販路を広げる	32.4
	特になし	20.6
	教育訓練を強化する	11.8
	技術力を強化する	11.8

業種 建設業

設問	回答	選択率
重点経営施策		
	人材を確保する	54.3
	経費を節減する	35.8
	販路を広げる	34.6
	技術力を高める	19.8
	特になし	18.5

7. 業況DIの詳細

※全国中小企業の景況と比較するため中小企業庁が公表する「全国中小企業景況調査」および日本銀行が公表する日銀短観の業況DIを参考として利用しています。

調査名 1都内中小企業景況調査
 中分類 0総合

合計 / DI値		四半期																						
		30年度				1年度				2年度				3年度				4年度				5年度		
調査地域	大分類	30-第1Q	30-第2Q	30-第3Q	30-第4Q	01-第1Q	01-第2Q	01-第3Q	01-第4Q	02-第1Q	02-第2Q	02-第3Q	02-第4Q	03-第1Q	03-第2Q	03-第3Q	03-第4Q	04-第1Q	04-第2Q	04-第3Q	04-第4Q	05-第1Q	05-第2Q	05-第3Q
1練馬区	0全業種	-8	-6	-7	-9	-10	-8	-7	-5	-36	-41	-38	-37	-35	-32	-32	-31	-26	-22	-20	-16	-6	-3	-4
	1製造業	-11	-5	-7	-7	-6	1	-12	-10	-38	-53	-49	-49	-46	-40	-42	-33	-24	-24	-22	-19	-27	-8	-16
	2卸売業	-12	-14	-21	-22	-17	-17	-15	-20	-50	-52	-56	-54	-57	-44	-44	-36	-19	-30	-25	-21	-14	-19	-10
	3小売業	-17	-10	-15	-16	-15	-19	-19	-15	-42	-43	-30	-31	-32	-30	-39	-39	-33	-32	-26	-21	-2	-10	-5
	4サービス業	-18	-14	-18	-24	-18	-24	-9	-9	-50	-45	-46	-47	-45	-41	-33	-37	-39	-18	-26	-13	12	3	-13
2東京都	5建設業	9	6	14	9	1	7	10	16	-15	-25	-20	-20	-12	-15	-15	-19	-22	-10	-9	-10	4	15	13
	0全業種	-4	-3	-2	-3	-4	-5	-6	-8	-46	-44	-44	-44	-33	-30	-27	-27	-17	-17	-18	-15	-4	-5	-6
	1製造業	-4	-3	-1	-3	-5	-6	-9	-13	-47	-49	-50	-50	-38	-32	-29	-27	-17	-17	-17	-14	-7	-8	-9
	2卸売業	-6	-4	-5	-6	-11	-11	-11	-15	-51	-50	-50	-47	-38	-33	-30	-31	-18	-18	-18	-18	-6	-8	-9
	3小売業	-20	-20	-17	-18	-18	-19	-19	-19	-50	-49	-48	-50	-42	-42	-37	-37	-28	-28	-29	-26	-14	-14	-15
4サービス業	-6	-4	-4	-4	-2	-3	-3	-3	-51	-47	-46	-46	-36	-32	-29	-30	-19	-22	-22	-17	-3	-4	-6	
5建設業	15	15	17	19	14	16	14	13	-33	-26	-25	-27	-10	-11	-11	-15	-5	-4	-6	-5	11	10	8	

調査名 1都内中小企業景況調査
 調査範囲 1練馬区

合計 / DI値		四半期																						
		30年度				1年度				2年度				3年度				4年度				5年度		
調査地域	業況DI種別	30-第1Q	30-第2Q	30-第3Q	30-第4Q	01-第1Q	01-第2Q	01-第3Q	01-第4Q	02-第1Q	02-第2Q	02-第3Q	02-第4Q	03-第1Q	03-第2Q	03-第3Q	03-第4Q	04-第1Q	04-第2Q	04-第3Q	04-第4Q	05-第1Q	05-第2Q	05-第3Q
0全業種	全業種総合(区)	-8	-6	-7	-9	-10	-8	-7	-5	-36	-41	-38	-37	-35	-32	-32	-31	-26	-22	-20	-16	-6	-3	-4
1製造業	製造業総合(区)	-11	-5	-7	-7	-6	1	-12	-10	-38	-53	-49	-49	-46	-40	-42	-33	-24	-24	-22	-19	-27	-8	-16
	繊維工業等(区)	-20	-35	-4	1	-8	2	-18	-17	-78	-100	-100	-100	-79	-57	-51	-43	-39	-35	-41	-31	-44	-22	-22
	出版等(区)	-38	-22	-8	-46	-33	-14	-27	-45	-41	-62	-25	-10	-42	-47	-57	-26	-44	-47	-44	-20	-59	-35	-37
2卸売業	一般機械等(区)	8	5	1	3	9	25	2	-2	-41	-43	-45	-51	-61	-37	-34	-33	15	19	1	-19	-21	-11	-21
	卸売業総合(区)	-12	-14	-21	-22	-17	-17	-15	-20	-50	-52	-56	-54	-57	-44	-44	-36	-19	-30	-25	-21	-14	-19	-10
	食品卸(区)	-7	-15	-9	-27	-34	4	-16	-2	-65	-40	-32	-29	-54	-43	-2	-29	20	-55	-50	-10	15	8	-12
3小売業	小売業総合(区)	-17	-10	-15	-16	-15	-19	-19	-15	-42	-43	-30	-31	-32	-30	-39	-39	-33	-32	-26	-21	-2	-10	-5
	衣服等(区)	-26	-30	-36	-41	-29	-45	-42	-27	-65	-54	-46	-37	-60	-60	-56	-82	-100	-100	-43	-44	16	11	-27
	飲食店(区)	-60	-5	-2	-56	-5	-32	-71	-77	-100	-82	-63	-100	-79	-65	-62	-45	-57	-60	-22	6	-3	5	-1
4サービス業	飲食料品(区)	1	-2	-9	4	1	-13	-8	7	-30	-32	-17	-14	-9	-10	-24	-26	-11	-15	-11	-17	-3	-12	-8
	家具家電(区)	-3	4	5	1	-17	-8	-1	-6	-26	-33	-22	-23	-25	-28	-40	-25	-17	-15	-23	-10	2	5	25
4サービス業	サービス業総合(区)	-18	-14	-18	-24	-18	-24	-9	-9	-50	-45	-46	-47	-45	-41	-33	-37	-39	-18	-26	-13	12	3	-13
5建設業	建設業総合(区)	9	6	14	9	1	7	10	16	-15	-25	-20	-20	-12	-15	-15	-19	-22	-10	-9	-10	4	15	13

調査範囲 3全国
 大分類 (すべて)

合計 / DI値		四半期																						
		30年度				1年度				2年度				3年度				4年度				5年度		
調査地域	業況DI種別	30-第1Q	30-第2Q	30-第3Q	30-第4Q	01-第1Q	01-第2Q	01-第3Q	01-第4Q	02-第1Q	02-第2Q	02-第3Q	02-第4Q	03-第1Q	03-第2Q	03-第3Q	03-第4Q	04-第1Q	04-第2Q	04-第3Q	04-第4Q	05-第1Q	05-第2Q	05-第3Q
2中小企業景況	全国中小企業景況	-14	-16	-14	-15	-16	-17	-21	-24	-64	-34	-26	-30	-26	-28	-23	-27	-14	-20	-23	-14	-11	-13	-19
3日銀短観	短観総合	16	15	16	12	10	8	4	-4	-31	-28	-15	-8	-3	-2	2	0	2	3	6	5	8	10	13

8. 売上・収益・価格動向・資金繰り・雇用・借入に関するD I 詳細

F ●
業種 製造業
期 202312

期・調査項目	回答・指数	当期 D I
1.売上額DI	売上額DI	△10
	売上額DI前年同期比	△9
2.価格動向と収益DI	仕入価格DI	55
	収益DI	△7
	収益DI前年同期比	△22
	請負販売価格DI	22
3.在庫と資金繰りDI	在庫数量DI	5
	資金繰りDI	△7
4.雇用関係DI	残業時間DI	2
	人手過不足DI	△25
5.借入DI	借入（予定）なし	75
	借入した（予定）	25
	借入難易度DI	△8
6.受注残・施工高	受注残DI	△8

F ●
業種 卸売業
期 202312

期・調査項目	回答・指数	当期 D I
1.売上額DI	売上額DI	6
	売上額DI前年同期比	13
2.価格動向と収益DI	仕入価格DI	65
	収益DI	△7
	収益DI前年同期比	8
	請負販売価格DI	43
3.在庫と資金繰りDI	販売価格DI前年同月比	44
	在庫数量DI	0
	資金繰りDI	△4
4.雇用関係DI	残業時間DI	6
	人手過不足DI	△12
5.借入DI	借入（予定）なし	83
	借入した（予定）	17
	借入難易度DI	2

F ●
業種 小売業
期 202312

期・調査項目	回答・指数	当期 D I
1.売上額DI	売上額DI	6
	売上額DI前年同期比	20
2.価格動向と収益DI	仕入価格DI	56
	収益DI	△4
	収益DI前年同期比	9
	請負販売価格DI	36
3.在庫と資金繰りDI	販売価格DI前年同月比	44
	在庫数量DI	11
	資金繰りDI	△7
4.雇用関係DI	残業時間DI	4
	人手過不足DI	△19
5.借入DI	借入（予定）なし	87
	借入した（予定）	13
	借入難易度DI	△5

F ●
業種 サービス業
期 202312

期・調査項目	回答・指数	当期 D I
1.売上額DI	売上額DI	5
	売上額DI前年同期比	18
2.価格動向と収益DI	仕入価格DI	52
	収益DI	△3
	収益DI前年同期比	15
	請負販売価格DI	10
3.在庫と資金繰りDI	資金繰りDI	1
	在庫数量DI	△12
4.雇用関係DI	残業時間DI	△21
	人手過不足DI	△21
5.借入DI	借入（予定）なし	79
	借入した（予定）	21
	借入難易度DI	△7

F ●
業種 建設業
期 202312

期・調査項目	回答・指数	当期 D I
1.売上額DI	売上額DI	21
	売上額DI前年同期比	29
2.価格動向と収益DI	仕入価格DI	71
	収益DI	△2
	収益DI前年同期比	5
	請負販売価格DI	31
3.在庫と資金繰りDI	在庫数量DI	△1
	資金繰りDI	5
4.雇用関係DI	残業時間DI	△1
	人手過不足DI	△40
5.借入DI	借入（予定）なし	68
	借入した（予定）	33
	借入難易度DI	5
6.受注残・施工高	施行高DI	20
	受注残DI	14

9. 経営課題 調査結果の詳細

調査項目	経営上の問題点
------	---------

回答の選択肢	選択率と業種内順位									
	製造業		卸売業		小売業		サービス業		建設業	
	選択率	業種内順位	選択率	業種内順位	選択率	業種内順位	選択率	業種内順位	選択率	業種内順位
売上の停滞・減少	37.3	2	28.8	3	33.3	1	20.6	3	18.5	4
人手不足	18.6	4	5.8	8	22.2	4	32.4	2	49.4	2
利幅の縮小	27.1	3	32.7	2	27.8	2	11.8	5	22.2	3
同業者間の競争の激化	18.6	4	26.9	4	22.2	4	14.7	4	22.2	3
人件費の増加	16.9	5	7.7	7	11.1	7	38.2	1	16	5
仕入先からの値上げ要請	18.6	4	44.2	1	24.1	3				
材料価格の上昇							32.4	2	54.3	1
問題なし	6.8	8	3.8	9	11.1	7	20.6	3	8.6	6
原材料高	42.4	1								
人件費以外の経費の増加	6.8	8	3.8	9	13	6	8.8	6	0	11
天候の不順	1.7	10	3.8	9	14.8	5	0	9	2.5	9
取引先の減少			13.5	5	1.9	11	5.9	7		
下請の確保難	3.4	9							16	5
販売納入先からの値下げ要請	8.5	7	1.9	10	3.7	10				
合理化の不足	1.7	10	7.7	7			2.9	8	1.2	10
大手企業との競争の激化	8.5	7							3.7	8
その他	1.7	10	1.9	10	5.6	9	2.9	8	0	11
販売商品の不足			9.6	6	1.9	11				
技術力の不足							5.9	7	4.9	7
工場・機械の狭小・老朽化	10.2	6								
為替レートの変動	1.7	10	5.8	8						
店舗の狭小・老朽化			1.9	10	5.6	9				
商店街の集客力の低下					7.4	8				
小口注文・多頻度配送の増加			5.8	8						
輸入品との競争の激化			5.8	8						
大型店との競争の激化					5.6	9				
輸入製品との競争の激化	1.7	10			3.7	10				
地場産業の衰退	0	11	0	11	0	12	2.9	8	1.2	10
大手企業・工場の縮小・撤退	0	11	0	11	0	12	2.9	8	1.2	10
商圏人口の減少					3.7	10	0	9		
生産能力の不足	3.4	9								
店舗・設備の狭小・老朽化							2.9	8		
大企業との競争の激化							2.9	8		
代金回収の悪化	0	11	0	11	0	12	2.9	8	0	11
流通経路の変化による競争の激化			1.9	10						
駐車場・資材置場の確保難									1.2	10
取扱商品の陳腐化			0	11	0	12				
取扱事務の陳腐化							0	9		
料金の値下げ要請							0	9		
親企業による選別の強化	0	11							0	11
駐車場の確保難			0	11	0	12	0	9		
地価の高騰	0	11	0	11	0	12	0	9		

10. 重点経営施策 調査結果の詳細

調査項目	重点経営施策
------	--------

回答の選択肢	選択率と業種内順位									
	製造業		卸売業		小売業		サービス業		建設業	
	選択率	業種内順位	選択率	業種内順位	選択率	業種内順位	選択率	業種内順位	選択率	業種内順位
経費を節減する	52.5	2	44.2	2	53.7	1	41.2	1	35.8	2
販路を広げる	55.9	1	59.6	1			32.4	3	34.6	3
人材を確保する	27.1	3	11.5	4	13	5	38.2	2	54.3	1
特になし	10.2	6	9.6	5	5.6	9	20.6	4	18.5	5
情報力を強化する	11.9	5	19.2	3					8.6	7
労働条件を改善する	10.2	6	3.8	8			5.9	7	11.1	6
教育訓練を強化する	0	11	1.9	9	7.4	8	11.8	5	3.7	8
売れ筋商品を取り扱う					24.1	2				
新しい事業を始める			5.8	7	5.6	9	8.8	6	3.7	8
品揃えを改善する					20.4	3				
新製品・技術を開発する	20.3	4								
提携先を見つける	3.4	9	7.7	6			8.8	6		
技術力を高める									19.8	4
機械化を推進する	5.1	8	3.8	8	7.4	8	2.9	8		
宣伝・広告を強化する					14.8	4	2.9	8		
店舗・設備を改装する					5.6	9	8.8	6		
技術力を強化する							11.8	5		
仕入先を開拓・選別する					11.1	6				
その他	1.7	10	3.8	8	5.6	9	0	9	0	11
流通経路の見直しをする			9.6	5						
品揃えを充実する			9.6	5						
商店街事業を活性化させる					9.3	7				
パート化を図る	0	11	1.9	9	0	11	5.9	7	1.2	10
工場・機械を増設・移転する	6.8	7								
不動産の有効活用を図る	0	11	1.9	9	1.9	10	0	9	2.5	9
新しい工法を導入する									3.7	8
取引先を支援する			1.9	9						
不採算部門を整理・縮小する	1.7	10								
輸入品の取扱いを増やす			0	10	0	11				
営業時間を延長する					0	11				