

# 練馬区 中小企業の景況

平成30年度 第1四半期（平成30年4～6月期）

## 1. 調査対象事業所数（練馬区内分）

業種	対象事業所	有効回答	未回収
製造業	73	71	2
卸売業	74	72	2
小売業	77	74	3
サービス業	50	49	1
建設業	101	99	2
全業種合計	375	365	10

## 2. 区内中小企業の業況DI概要

業種	当期	前期	格差	来期予測
<b>区内全業種</b>	<b>△8</b>	△12	4	△8
<b>都内全業種</b>	<b>△4</b>	△4	0	△3
区・製造業	△11	△23	12	△14
区・卸売業	△12	△16	4	△9
区・小売業	△17	△20	3	△13
区・サービス業	△18	△15	△3	△17
区・建設業	9	5	4	5

## 3. 当期の業況DIの動向

### <区内全業種総合の業況DI>

区内中小企業の全業種総合の当期業況DIは、(前期△12→)△8(格差+4ポイント)と上昇した。来期予測は△8で、横ばいの状況にあると推測される。

### <区内業種別の業況DI>

#### 【製造業】

当期業況DIは、(前期△23→)△11(格差+12ポイント)と大幅に上昇した。業種別中分類では、一般機械等が(前期△12→)+8(格差+20ポイント)と2期連続して大幅に上昇しプラスに転じた。繊維工業等も(前期△30→)△20(格差+10ポイント)と大幅に上昇した。

#### 【卸売業】

当期業況DIは、(前期△16→)△12(格差+4ポイント)と上昇した。業種別中分類では、食品卸が(前期△43→)△7(格差+36ポイント)と大幅に上昇した。

#### 【小売業】

当期業況DIは、(前期△20→)△17(格差+3ポイント)とやや上昇した。業種別中分類では、家具家電が(前期△35→)△3(格差+32ポイント)と大幅に上昇したが、飲食店が(前期△35→)△60(格差△25ポイント)と大幅に下降した。

#### 【サービス業】

当期業況DIは、(前期△15→)△18(格差△3ポイント)とやや下降した。来期予測は△17でほぼ横ばいの状況にあると推測される。

#### 【建設業】

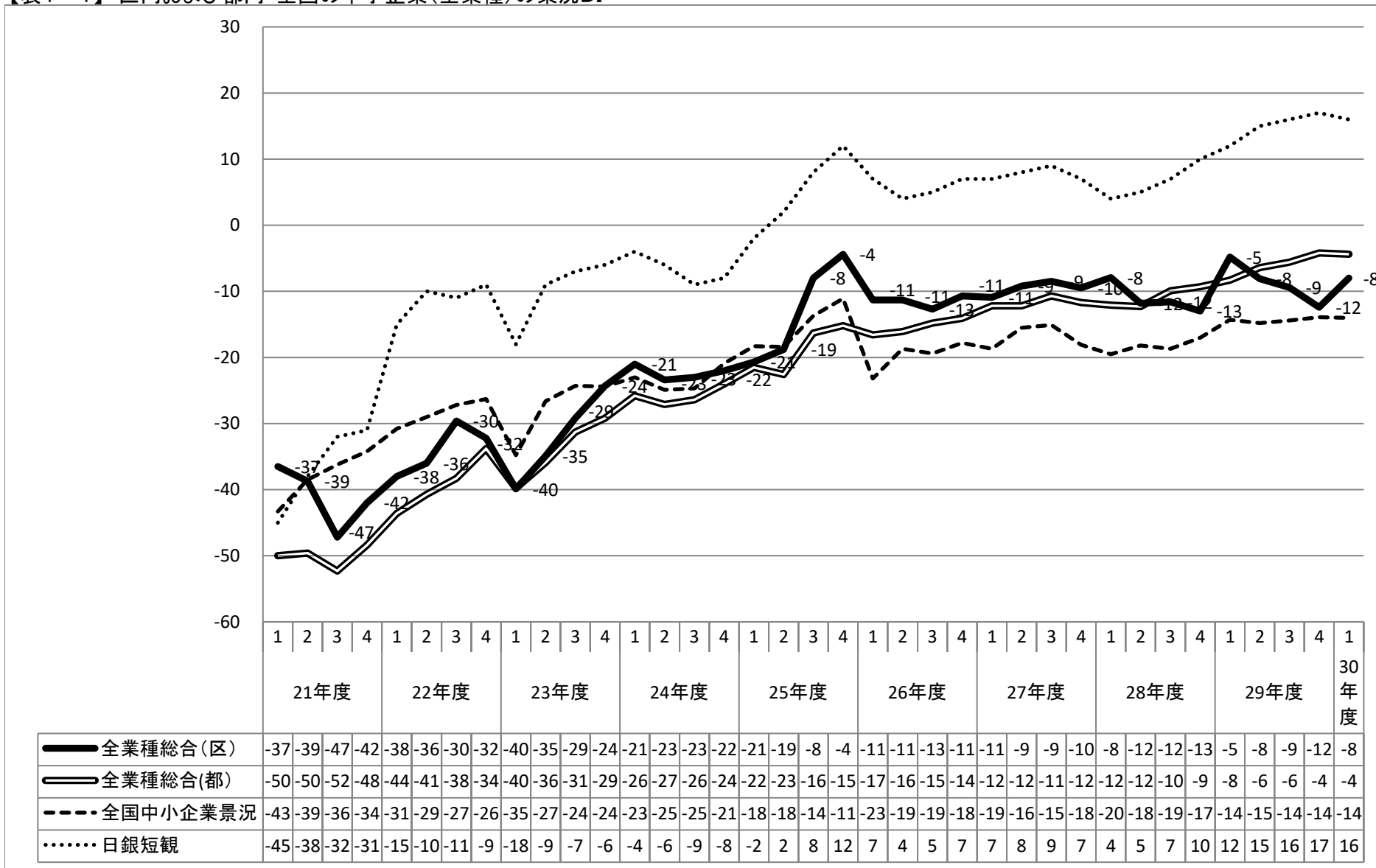
当期業況DIは、(前期+5→)+9(格差+4ポイント)と上昇したが、来期予測は+5で下降傾向にあると推測される。

【編集・発行】一般社団法人練馬区産業振興公社 〒176-0001 練馬区練馬1-17-1 Coconeri 4階 電話:03-6757-2020

この資料は、都内中小企業景況調査(調査機関:一般社団法人東京都信用金庫協会)データの練馬区内事業者分を基礎として、一般社団法人練馬区産業振興公社が編集発行するものです。

# 1 全業種総合の業況DIおよび区内の業種別総合の業況DI

【表1-1】区内および都内・全国の中小企業(全業種)の業況DI

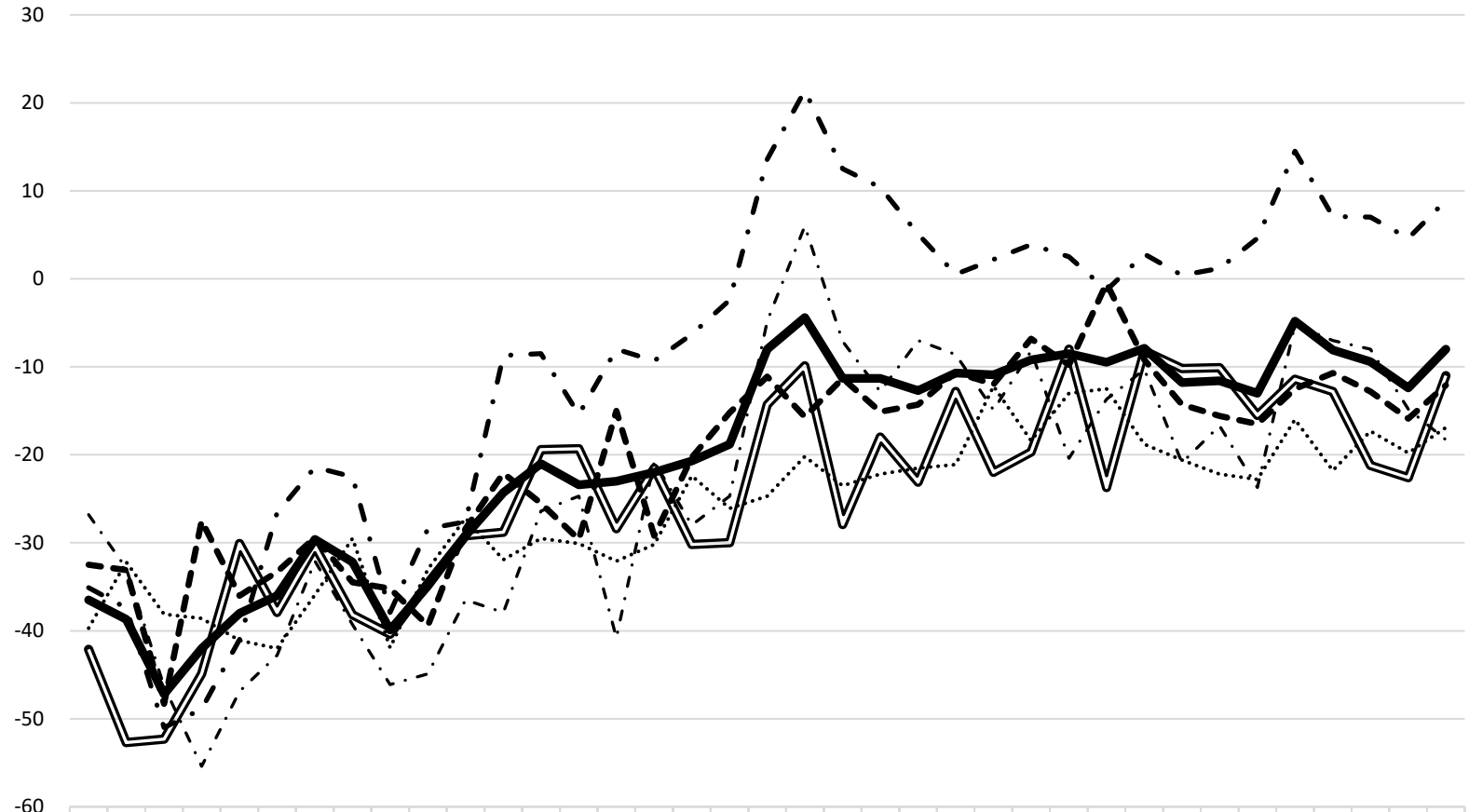


※表1-1の全国中小企業景況は、中小企業庁が調査公表する業況DIを採用している。

※業況DIは、小数点第一位を四捨五入して表記している。

※業況DIデータは、練馬ビジネスサポートセンターホームページ(右記URL)で提供しています。 <http://www.nerima-idc.or.jp/bsc/news/keikyo/>

【表1-2】 区内の業種別総合の業況DI



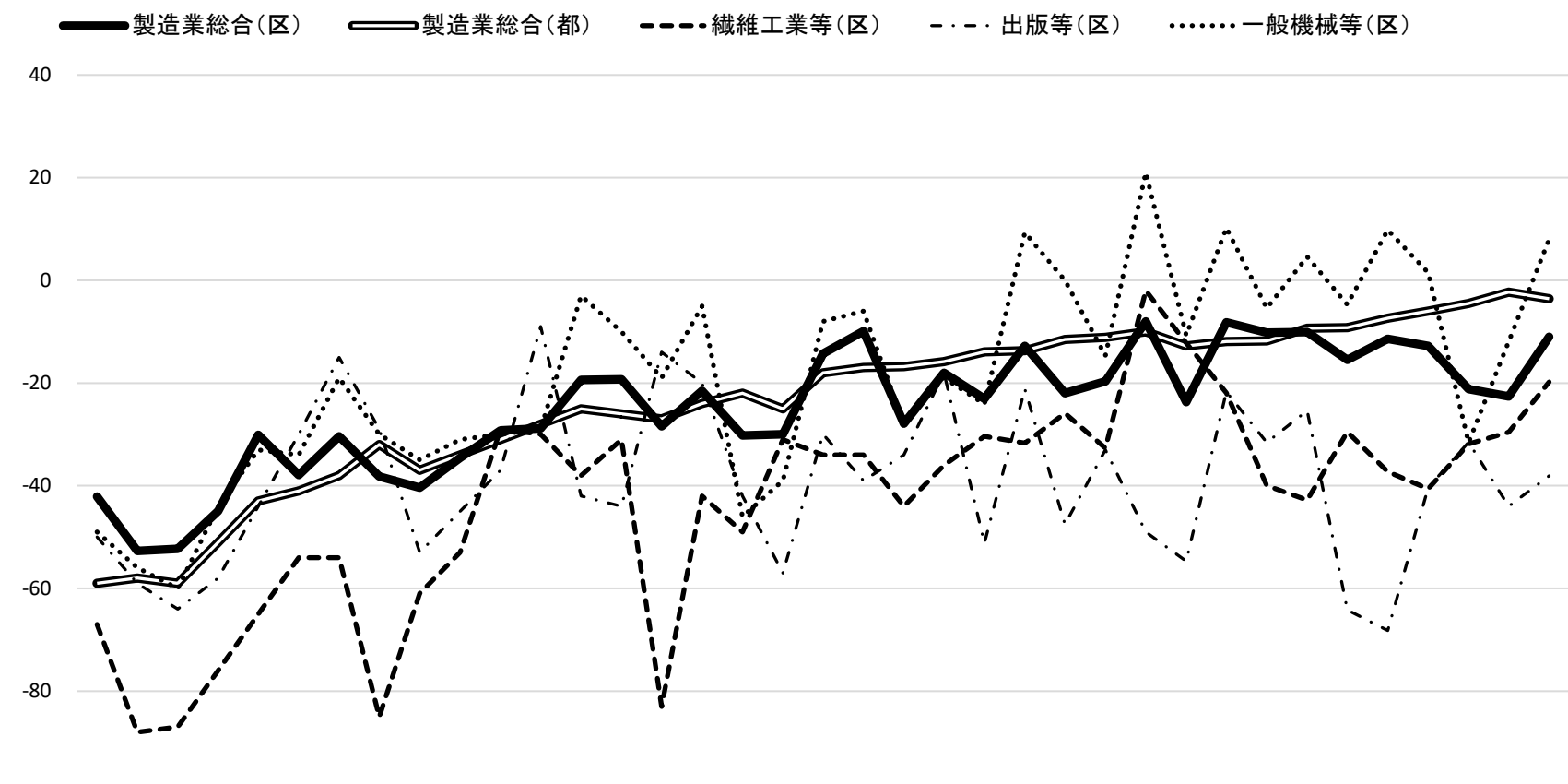
	1	2	3	4	1	2	3	4	1	2	3	4	1	2	3	4	1	2	3	4	1	2	3	4	1	2	3	4	1	30 年度							
	21年度				22年度				23年度				24年度				25年度				26年度				27年度				28年度				29年度				1
全業種総合(区)	-37	-39	-47	-42	-38	-36	-30	-32	-40	-35	-29	-24	-21	-23	-23	-22	-21	-19	-8	-4	-11	-11	-13	-11	-11	-9	-9	-10	-8	-12	-12	-13	-5	-8	-9	-12	-8
製造業総合(区)	-42	-53	-52	-45	-30	-38	-30	-38	-40	-35	-29	-29	-19	-19	-28	-22	-30	-30	-14	-10	-28	-18	-23	-13	-22	-20	-8	-24	-8	-10	-10	-16	-11	-13	-21	-23	-11
卸売業総合(区)	-33	-33	-48	-28	-36	-33	-29	-35	-35	-39	-28	-22	-26	-30	-15	-29	-20	-15	-11	-16	-11	-15	-14	-11	-12	-7	-10	-1	-9	-14	-16	-17	-13	-11	-13	-16	-12
小売業総合(区)	-40	-32	-38	-39	-41	-42	-36	-30	-42	-33	-27	-32	-30	-30	-32	-30	-22	-26	-25	-20	-24	-22	-22	-21	-12	-18	-13	-13	-19	-21	-22	-23	-16	-22	-17	-20	-17
サービス業総合(区)	-27	-33	-46	-55	-47	-43	-32	-39	-46	-45	-37	-38	-26	-25	-41	-21	-28	-25	-5	6	-7	-13	-7	-9	-15	-8	-20	-14	-10	-21	-17	-24	-5	-7	-8	-15	-18
建設業総合(区)	-35	-37	-51	-49	-41	-27	-21	-23	-38	-28	-28	-9	-9	-15	-8	-9	-6	-2	14	21	13	10	5	1	2	4	3	-1	3	0	1	5	15	7	7	5	9

※業況DIは、小数点第一位を四捨五入して表記している。

※業況DIデータは、練馬ビジネスサポートセンターホームページ(右記URL)で提供しています。 <http://www.nerima-idc.or.jp/bsc/news/keikyo/>

## 2. 区内業種別 中分類の業況DI

【表2-1】 製造業 業種別中分類 業況DIの推移

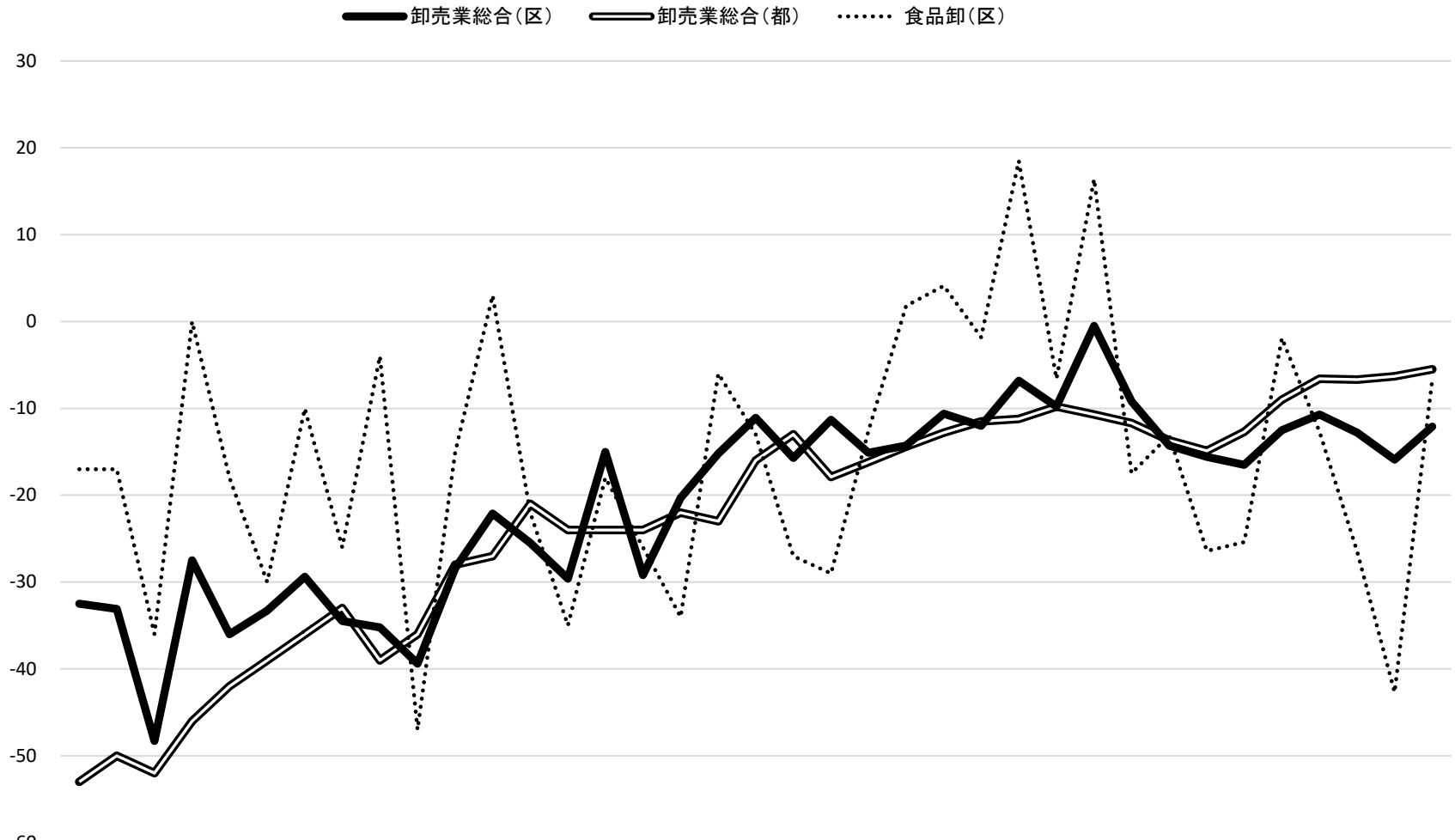


	21年度				22年度				23年度				24年度				25年度				26年度				27年度				28年度				29年度				30年度	
	1	2	3	4	1	2	3	4	1	2	3	4	1	2	3	4	1	2	3	4	1	2	3	4	1	2	3	4	1	2	3	4	1	2	3	4	1	30年度
製造業総合(区)	-42	-53	-52	-45	-30	-38	-30	-38	-40	-35	-29	-29	-19	-19	-28	-22	-30	-30	-14	-10	-28	-18	-23	-13	-22	-20	-8	-24	-8	-10	-10	-16	-11	-13	-21	-23	-11	
製造業総合(都)	-59	-58	-59	-51	-43	-41	-38	-32	-37	-34	-31	-28	-25	-26	-27	-24	-22	-25	-18	-17	-17	-16	-14	-14	-12	-11	-10	-13	-12	-12	-9	-9	-7	-6	-5	-2	-4	
繊維工業等(区)	-67	-88	-87	-76	-65	-54	-54	-85	-61	-53	-29	-30	-38	-31	-83	-42	-49	-31	-34	-34	-44	-36	-30	-32	-26	-33	-2	-12	-22	-40	-43	-30	-37	-41	-32	-30	-20	
出版等(区)	-50	-59	-64	-58	-44	-30	-15	-29	-53	-45	-37	-9	-42	-44	-14	-20	-42	-57	-30	-39	-34	-18	-51	-21	-48	-33	-49	-55	-22	-32	-25	-64	-68	-40	-32	-44	-38	
一般機械等(区)	-49	-56	-60	-44	-33	-34	-19	-30	-35	-31	-30	-29	-3	-10	-19	-5	-46	-39	-8	-6	-28	-19	-24	9	0	-15	21	-11	10	-5	5	-5	10	2	-32	-12	8	

※業況DIは、小数点第一位を四捨五入して表記している。

※業況DIデータは、練馬ビジネスサポートセンターホームページ(右記URL)で提供しています。 <http://www.nerima-idc.or.jp/bsc/news/keikyo/>

【表2-2】卸売業 業種別中分類 業況DIの推移

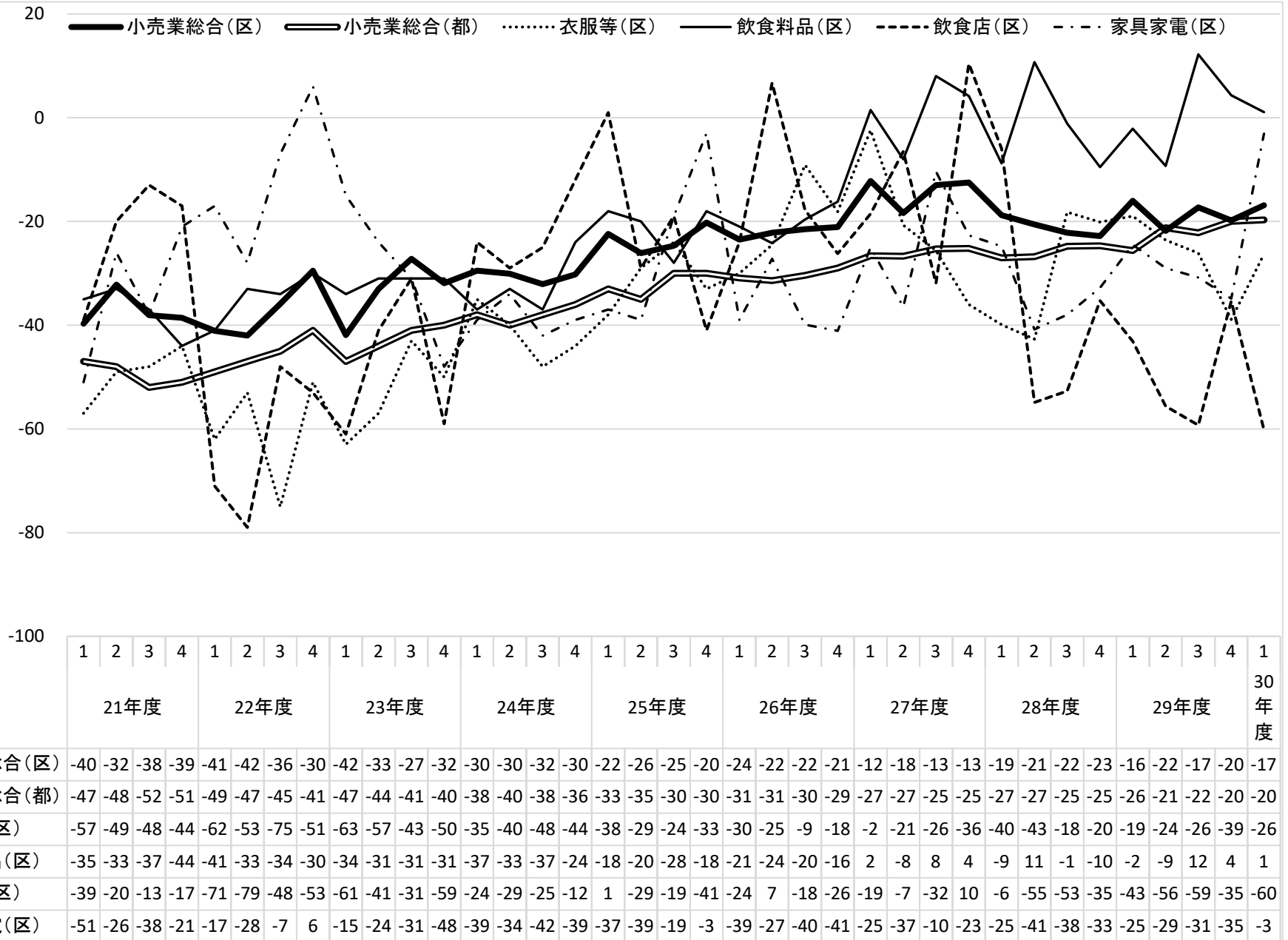


	1	2	3	4	1	2	3	4	1	2	3	4	1	2	3	4	1	2	3	4	1	2	3	4	1	2	3	4	1	30 年度							
	21年度				22年度				23年度				24年度				25年度				26年度				27年度				28年度				29年度				
卸売業総合(区)	-33	-33	-48	-28	-36	-33	-29	-35	-35	-39	-28	-22	-26	-30	-15	-29	-20	-15	-11	-16	-11	-15	-14	-11	-12	-7	-10	-1	-9	-14	-16	-17	-13	-11	-13	-16	-12
卸売業総合(都)	-53	-50	-52	-46	-42	-39	-36	-33	-39	-36	-28	-27	-21	-24	-24	-22	-23	-16	-13	-18	-16	-14	-13	-12	-11	-10	-11	-12	-14	-15	-13	-9	-7	-7	-6	-6	
食品卸(区)	-17	-17	-36	0	-18	-30	-10	-26	-4	-47	-15	3	-22	-35	-18	-26	-34	-6	-13	-27	-29	-13	2	4	-2	19	-7	16	-18	-13	-26	-25	-2	-13	-27	-43	-7

※業況DIは、小数点第一位を四捨五入して表記している。

※業況DIデータは、練馬ビジネスサポートセンターホームページ(右記URL)で提供しています。 <http://www.nerima-idc.or.jp/bsc/news/keikyo/>

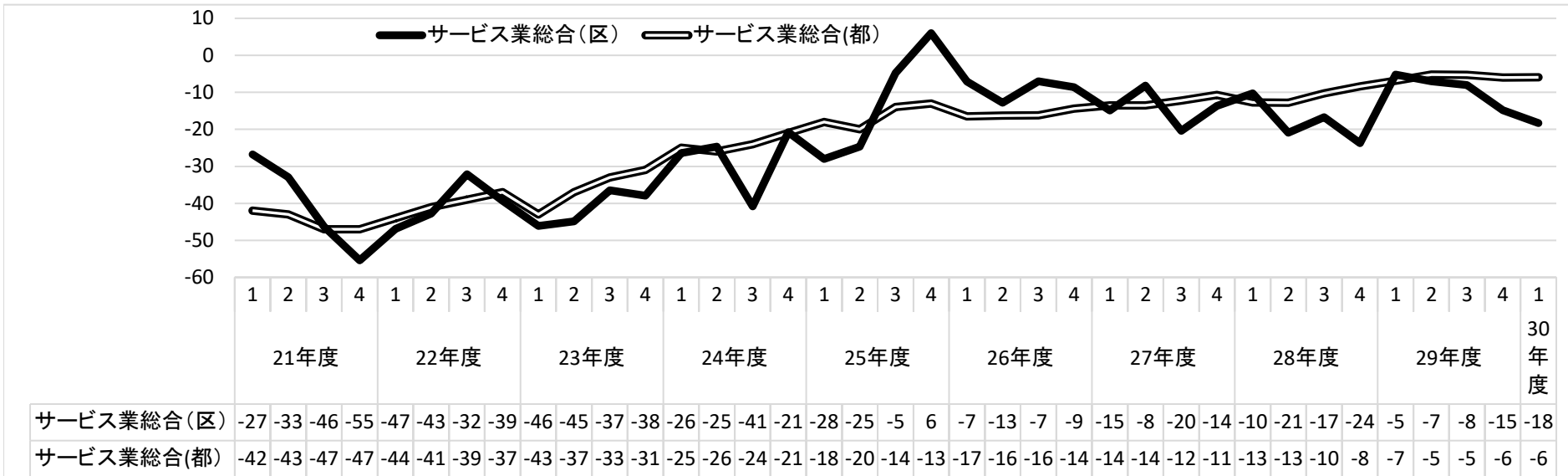
【表2-3】 小売業 業種別中分類 業況DIの推移



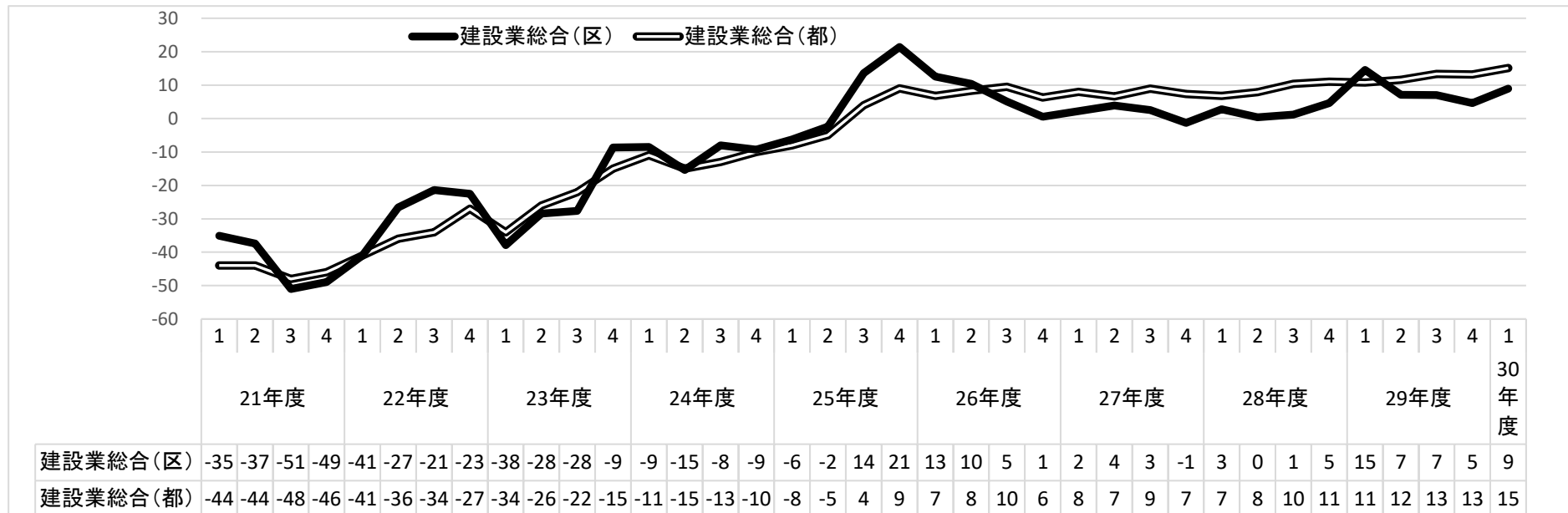
※業況DIは、小数点第一位を四捨五入して表記している。

※業況DIデータは、練馬ビジネスサポートセンターホームページ(右記URL)で提供しています。 <http://www.nerima-idc.or.jp/bsc/news/keikyo/>

【表2-4】 サービス業 業種別中分類 業況DIの推移



【表2-5】 建設業 業種別中分類 業況DIの推移

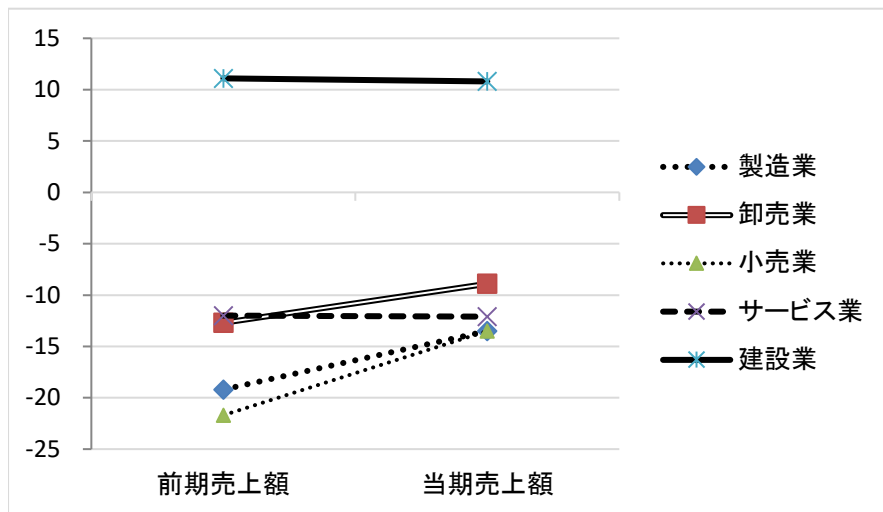


※業況DIは、小数点第一位を四捨五入して表記している。

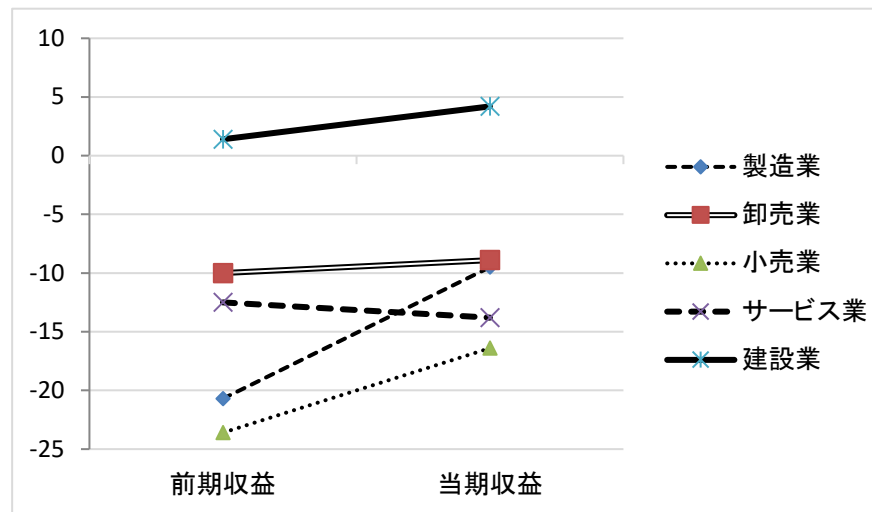
※業況DIデータは、練馬ビジネスサポートセンターホームページ(右記URL)で提供しています。 <http://www.nerima-idc.or.jp/bsc/news/keikyo/>

### 3. 区内の売上・収益・価格動向・資金繰り・雇用・設備投資のD I

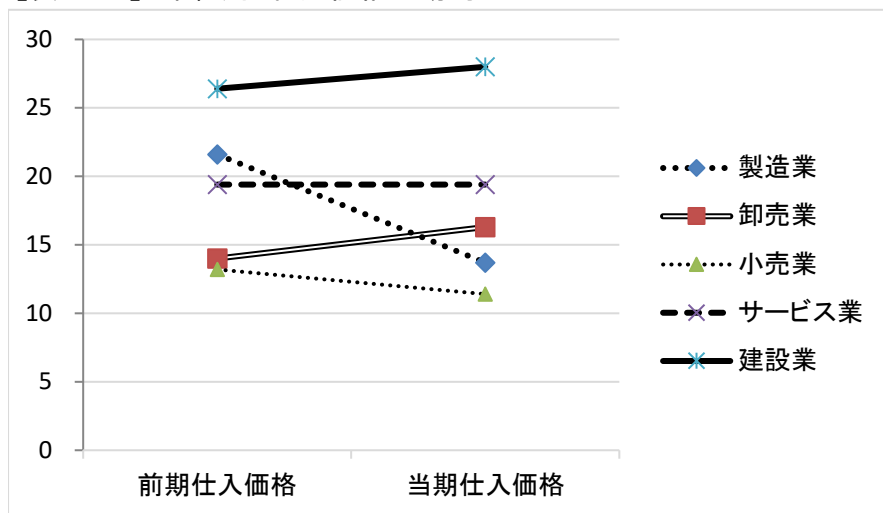
【表3-1】業種別 売上額の動向



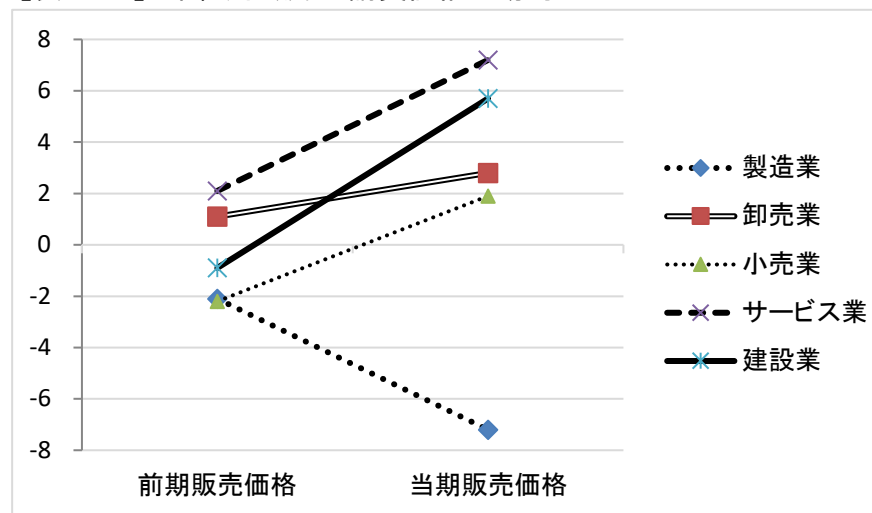
【表3-2】業種別 収益の動向



【表3-3】業種別 仕入価格の動向



【表3-4】業種別 販売・請負価格の動向

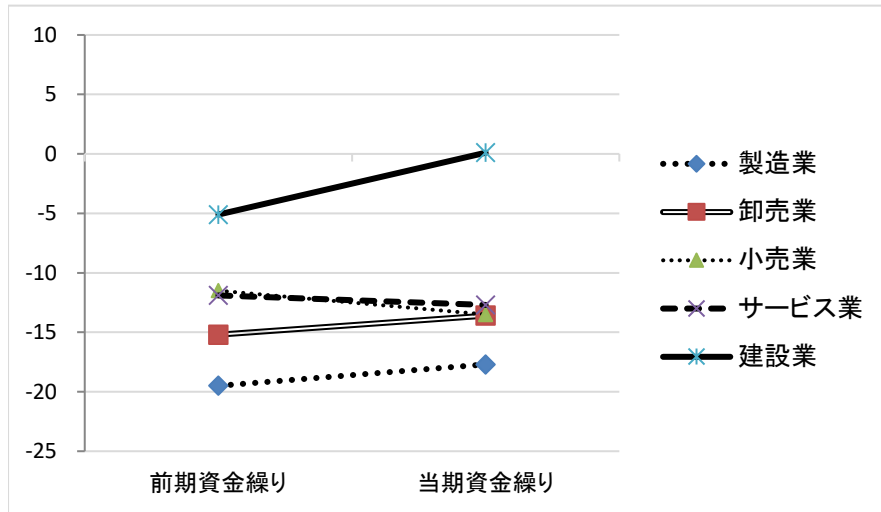


※業況DIは、小数点第一位を四捨五入して表記している。

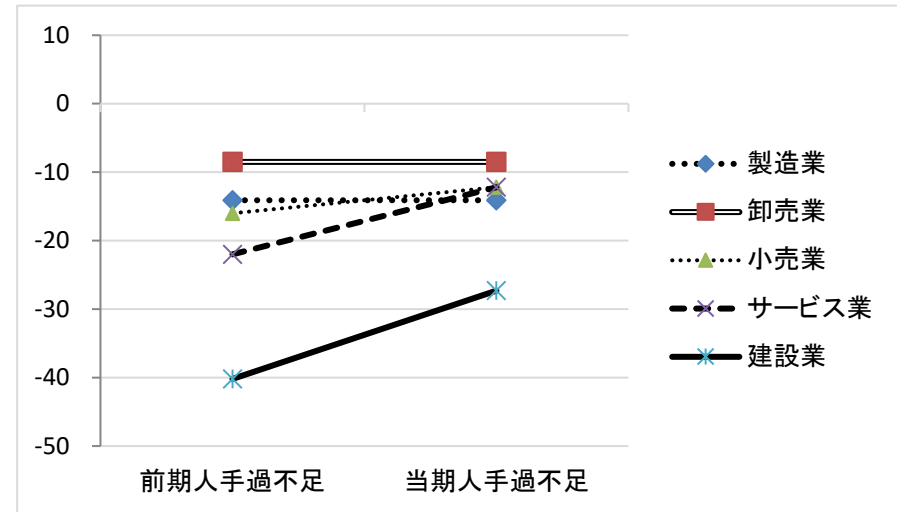
※業況DIデータは、練馬ビジネスサポートセンターホームページ(右記URL)で提供しています。 <http://www.nerima-idc.or.jp/bsc/news/keikyo/>



【表3-5】業種別 資金繰りの動向

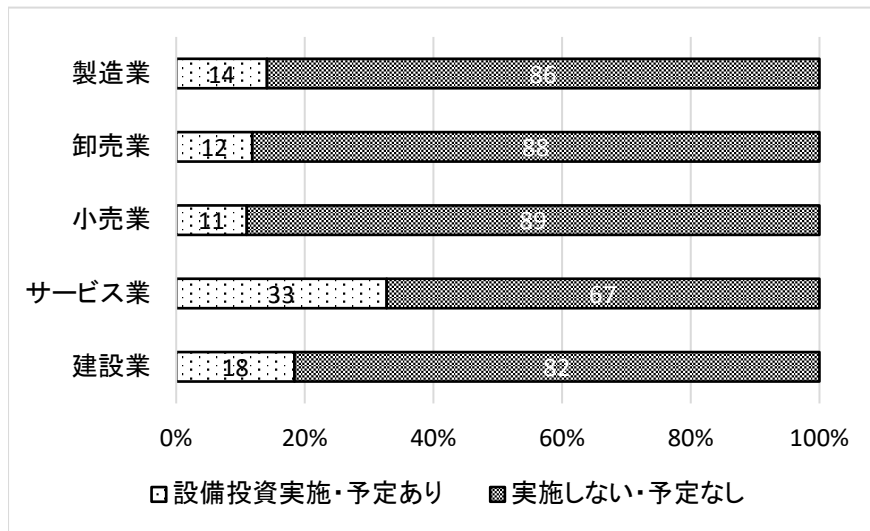


【表3-6】業種別 人手過不足の動向

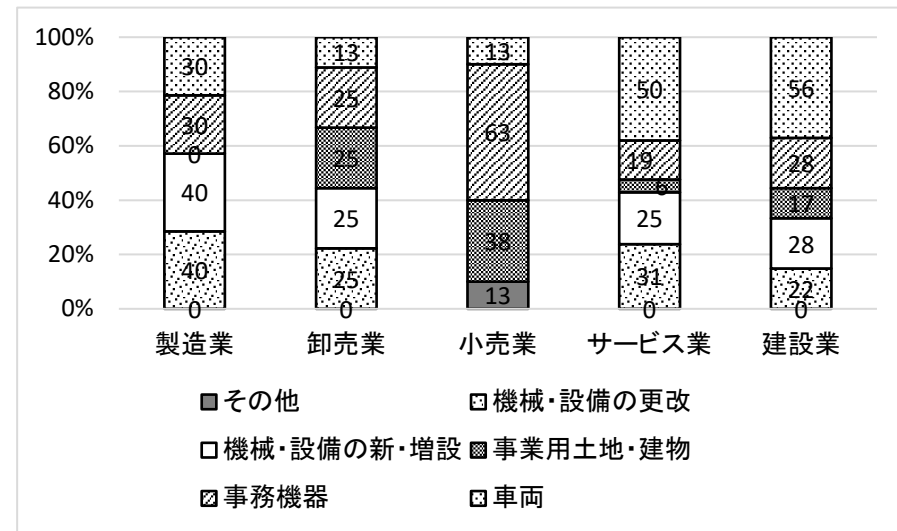


#### 4. 設備投資動向

【表4-1】業種別 設備投資動向



【表4-2】業種別 設備投資動向 実施・予定ありの投資対象



※業況DIは、小数点第一位を四捨五入して表記している。

※業況DIデータは、練馬ビジネスサポートセンターホームページ(右記URL)で提供しています。 <http://www.nerima-idc.or.jp/bsc/news/keikyo/>

## 5. 経営上の問題点（複数回答式）

調査対象中小企業に選択肢を提示して、経営上の課題を調査した。業種毎に選択率上位5項目を掲載した。

### 業種 製造業

設問	回答	選択率
<b>経営上の問題点</b>		
	売上の停滞・減少	38.0
	同業者間の競争の激化	38.0
	利幅の縮小	23.9
	人手不足	14.1
	販売納入先からの値下げ要請	11.3
	大手企業との競争の激化	11.3

### 業種 卸売業

設問	回答	選択率
<b>経営上の問題点</b>		
	売上の停滞・減少	38.9
	同業者間の競争の激化	37.5
	利幅の縮小	18.1
	取引先の減少	12.5
	人手不足	12.5

### 業種 小売業

設問	回答	選択率
<b>経営上の問題点</b>		
	売上の停滞・減少	35.1
	同業者間の競争の激化	31.1
	大型店との競争の激化	28.4
	商店街の集客力の低下	14.9
	商圏人口の減少	12.2

### 業種 サービス業

設問	回答	選択率
<b>経営上の問題点</b>		
	同業者間の競争の激化	46.9
	売上の停滞・減少	36.7
	人手不足	20.4
	利幅の縮小	14.3
	人件費の増加	12.2

### 業種 建設業

設問	回答	選択率
<b>経営上の問題点</b>		
	同業者間の競争の激化	44.4
	人手不足	28.3
	売上の停滞・減少	25.3
	利幅の縮小	22.2
	材料価格の上昇	21.2

## 6. 重点経営施策について（複数回答式）

調査対象中小企業に選択肢を提示して、経営上の重点施策について調査した。業種毎に選択率上位5項目を掲載した。

### 業種 製造業

設問	回答	選択率
<b>重点経営施策</b>		
	販路を広げる	59.2
	経費を節減する	56.3
	人材を確保する	16.9
	情報力を強化する	15.5
	新製品・技術を開発する	14.1

### 業種 卸売業

設問	回答	選択率
<b>重点経営施策</b>		
	販路を広げる	61.1
	経費を節減する	48.6
	情報力を強化する	22.2
	品揃えを充実する	18.1
	人材を確保する	12.5

### 業種 小売業

設問	回答	選択率
<b>重点経営施策</b>		
	経費を節減する	47.3
	品揃えを改善する	35.1
	宣伝・広告を強化する	27.0
	商店街事業を活性化させる	23.0
	売れ筋商品を取り扱う	20.3

### 業種 サービス業

設問	回答	選択率
<b>重点経営施策</b>		
	経費を節減する	57.1
	販路を広げる	36.7
	宣伝・広告を強化する	24.5
	人材を確保する	16.3
	特になし	14.3

### 業種 建設業

設問	回答	選択率
<b>重点経営施策</b>		
	経費を節減する	50.5
	販路を広げる	44.4
	人材を確保する	34.3
	技術力を高める	23.2
	情報力を強化する	14.1

## 7. 業況DIの詳細

※ 全国中小企業の景況と比較するため中小企業庁が公表する「全国中小企業景況調査」および日本銀行が公表する日銀短観の業況DIを参考として利用している。

調査名 1都内中小企業景況調査

中分類 0総合

合計 / DI値		四半期																								
		24年度				25年度				26年度				27年度				28年度				29年度				30年度
調査地域	大分類	24-第1Q	24-第2Q	24-第3Q	24-第4Q	25-第1Q	25-第2Q	25-第3Q	25-第4Q	26-第1Q	26-第2Q	26-第3Q	26-第4Q	27-第1Q	27-第2Q	27-第3Q	27-第4Q	28-第1Q	28-第2Q	28-第3Q	28-第4Q	29-第1Q	29-第2Q	29-第3Q	29-第4Q	30-第1Q
1練馬区	0全業種	-21	-23	-23	-22	-21	-19	-8	-4	-11	-11	-13	-11	-11	-9	-9	-10	-8	-12	-12	-13	-5	-8	-9	-12	-8
	1製造業	-19	-19	-28	-22	-30	-30	-14	-10	-28	-18	-23	-13	-22	-20	-8	-24	-8	-10	-10	-16	-11	-13	-21	-23	-11
	2卸売業	-26	-30	-15	-29	-20	-15	-11	-16	-11	-15	-14	-11	-12	-7	-10	-1	-9	-14	-16	-17	-13	-11	-13	-16	-12
	3小売業	-30	-30	-32	-30	-22	-26	-25	-20	-24	-22	-22	-21	-12	-18	-13	-13	-19	-21	-22	-23	-16	-22	-17	-20	-17
	4サービス業	-26	-25	-41	-21	-28	-25	-5	6	-7	-13	-7	-9	-15	-8	-20	-14	-10	-21	-17	-24	-5	-7	-8	-15	-18
2東京都	5建設業	-9	-15	-8	-9	-6	-2	14	21	13	10	5	1	2	4	3	-1	3	0	1	5	15	7	7	5	9
	0全業種	-26	-27	-26	-24	-22	-23	-16	-15	-17	-16	-15	-14	-12	-12	-11	-12	-12	-12	-10	-9	-8	-6	-6	-4	-4
	1製造業	-25	-26	-27	-24	-22	-25	-18	-17	-17	-16	-14	-14	-12	-11	-10	-13	-12	-12	-9	-9	-7	-6	-5	-2	-4
	2卸売業	-21	-24	-24	-24	-22	-23	-16	-13	-18	-16	-14	-13	-12	-11	-10	-11	-12	-14	-15	-13	-9	-7	-7	-6	-6
	3小売業	-38	-40	-38	-36	-33	-35	-30	-30	-31	-31	-30	-29	-27	-27	-25	-25	-27	-27	-25	-25	-26	-21	-22	-20	-20
5建設業	4サービス業	-25	-26	-24	-21	-18	-20	-14	-13	-17	-16	-16	-14	-14	-14	-12	-11	-13	-13	-10	-8	-7	-5	-5	-6	-6
	0全業種	-11	-15	-13	-10	-8	-5	4	9	7	8	10	6	8	7	9	7	7	8	10	11	11	12	13	13	15

調査名 1都内中小企業景況調査

調査範囲 1練馬区

合計 / DI値		四半期																								
		24年度				25年度				26年度				27年度				28年度				29年度				30年度
調査地域	業況DI種別	24-第1Q	24-第2Q	24-第3Q	24-第4Q	25-第1Q	25-第2Q	25-第3Q	25-第4Q	26-第1Q	26-第2Q	26-第3Q	26-第4Q	27-第1Q	27-第2Q	27-第3Q	27-第4Q	28-第1Q	28-第2Q	28-第3Q	28-第4Q	29-第1Q	29-第2Q	29-第3Q	29-第4Q	30-第1Q
0全業種	全業種総合(区)	-21	-23	-23	-22	-21	-19	-8	-4	-11	-11	-13	-11	-11	-9	-9	-10	-8	-12	-12	-13	-5	-8	-9	-12	-8
	1製造業	-19	-19	-28	-22	-30	-30	-14	-10	-28	-18	-23	-13	-22	-20	-8	-24	-8	-10	-10	-16	-11	-13	-21	-23	-11
1製造業	繊維工業等(区)	-38	-31	-83	-42	-49	-31	-34	-34	-44	-36	-30	-32	-26	-33	-2	-12	-22	-40	-43	-30	-37	-41	-32	-30	-20
	出版等(区)	-42	-44	-14	-20	-42	-57	-30	-39	-34	-18	-51	-21	-48	-33	-49	-55	-22	-32	-25	-64	-68	-40	-32	-44	-38
	一般機械等(区)	-3	-10	-19	-5	-46	-39	-8	-6	-28	-19	-24	9	0	-15	21	-11	10	-5	5	-5	10	2	-32	-12	8
2卸売業	卸売業総合(区)	-26	-30	-15	-29	-20	-15	-11	-16	-11	-15	-14	-11	-12	-7	-10	-1	-9	-14	-16	-17	-13	-11	-13	-16	-12
	食品卸(区)	-22	-35	-18	-26	-34	-6	-13	-27	-29	-13	2	4	-2	19	-7	16	-18	-13	-26	-25	-2	-13	-27	-43	-7
3小売業	小売業総合(区)	-30	-30	-32	-30	-22	-26	-25	-20	-24	-22	-22	-21	-12	-18	-13	-13	-19	-21	-22	-23	-16	-22	-17	-20	-17
	衣服等(区)	-35	-40	-48	-44	-38	-29	-24	-33	-30	-25	-9	-18	-2	-21	-26	-36	-40	-43	-18	-20	-19	-24	-26	-39	-26
	飲食店(区)	-24	-29	-25	-12	1	-29	-19	-41	-24	7	-18	-26	-19	-7	-32	10	-6	-55	-53	-35	-43	-56	-59	-35	-60
	飲食料品(区)	-37	-33	-37	-24	-18	-20	-28	-18	-21	-24	-20	-16	2	-8	8	4	-9	11	-1	-10	-2	-9	12	4	1
4サービス業	家具家電(区)	-39	-34	-42	-39	-37	-39	-19	-3	-39	-27	-40	-41	-25	-37	-10	-23	-25	-41	-38	-33	-25	-29	-31	-35	-3
	サービス業総合(区)	-26	-25	-41	-21	-28	-25	-5	6	-7	-13	-7	-9	-15	-8	-20	-14	-10	-21	-17	-24	-5	-7	-8	-15	-18
5建設業	建設業総合(区)	-9	-15	-8	-9	-6	-2	14	21	13	10	5	1	2	4	3	-1	3	0	1	5	15	7	7	5	9

調査範囲 3全国

大分類 (すべて)

合計 / DI値		四半期																								
		24年度				25年度				26年度				27年度				28年度				29年度				30年度
調査地域	業況DI種別	24-第1Q	24-第2Q	24-第3Q	24-第4Q	25-第1Q	25-第2Q	25-第3Q	25-第4Q	26-第1Q	26-第2Q	26-第3Q	26-第4Q	27-第1Q	27-第2Q	27-第3Q	27-第4Q	28-第1Q	28-第2Q	28-第3Q	28-第4Q	29-第1Q	29-第2Q	29-第3Q	29-第4Q	30-第1Q
2中小企業景況調査全国中小企業景況	24-第1Q	-23	-25	-25	-21	-18	-18	-14	-11	-23	-19	-19	-18	-19	-16	-15	-18	-20	-18	-19	-17	-14	-15	-14	-14	-14
	3日銀短観	-4	-6	-9	-8	-2	2	8	12	7	4	5	7	7	8	9	7	4	5	7	10	12	15	16	17	16

## 8. 売上・収益・価格動向・資金繰り・雇用・借入に関するD I 詳細

F	●
業種	製造業
期	201806

期・調査項目	回答・指数	当期 D I
<b>1.売上額DI</b>	売上額DI	△14
	売上額DI前年同期比	△9
<b>2.価格動向と収益DI</b>	仕入価格DI	14
	収益DI	△10
	収益DI前年同期比	△13
	請負販売価格DI	△7
<b>3.在庫と資金繰りDI</b>	在庫数量DI	1
	資金繰りDI	△18
<b>4.雇用関係DI</b>	残業時間DI	△13
	人手過不足DI	△14
<b>5.借入DI</b>	借入（予定）なし	85
	借入した（予定）	16
	借入難易度DI	△10
<b>6.受注残・施工高</b>	受注残DI	△10

F	●
業種	卸売業
期	201806

期・調査項目	回答・指数	当期 D I
<b>1.売上額DI</b>	売上額DI	△9
	売上額DI前年同期比	△8
<b>2.価格動向と収益DI</b>	仕入価格DI	16
	収益DI	△9
	収益DI前年同期比	△4
	請負販売価格DI	3
<b>3.在庫と資金繰りDI</b>	販売価格DI前年同月比	4
	在庫数量DI	7
<b>4.雇用関係DI</b>	資金繰りDI	△14
	残業時間DI	△1
<b>5.借入DI</b>	人手過不足DI	△9
	借入（予定）なし	68
	借入した（予定）	32
	借入難易度DI	0

F	●
業種	小売業
期	201806

期・調査項目	回答・指数	当期 D I
<b>1.売上額DI</b>	売上額DI	△14
	売上額DI前年同期比	△8
<b>2.価格動向と収益DI</b>	仕入価格DI	11
	収益DI	△16
	収益DI前年同期比	△9
	請負販売価格DI	2
<b>3.在庫と資金繰りDI</b>	販売価格DI前年同月比	3
	在庫数量DI	2
<b>4.雇用関係DI</b>	資金繰りDI	△14
	残業時間DI	7
<b>5.借入DI</b>	人手過不足DI	△12
	借入（予定）なし	86
	借入した（予定）	14
	借入難易度DI	△3

F	●
業種	サービス業
期	201806

期・調査項目	回答・指数	当期 D I
<b>1.売上額DI</b>	売上額DI	△12
	売上額DI前年同期比	△10
<b>2.価格動向と収益DI</b>	仕入価格DI	19
	収益DI	△14
	収益DI前年同期比	△14
	請負販売価格DI	7
<b>3.在庫と資金繰りDI</b>	資金繰りDI	△13
	在庫数量DI	△4
<b>4.雇用関係DI</b>	残業時間DI	△4
	人手過不足DI	△12
<b>5.借入DI</b>	借入（予定）なし	86
	借入した（予定）	14
	借入難易度DI	△5

F	●
業種	建設業
期	201806

期・調査項目	回答・指数	当期 D I
<b>1.売上額DI</b>	売上額DI	11
	売上額DI前年同期比	13
<b>2.価格動向と収益DI</b>	仕入価格DI	28
	収益DI	4
	収益DI前年同期比	6
	請負販売価格DI	6
<b>3.在庫と資金繰りDI</b>	在庫数量DI	0
	資金繰りDI	0
<b>4.雇用関係DI</b>	残業時間DI	△2
	人手過不足DI	△27
<b>5.借入DI</b>	借入（予定）なし	69
	借入した（予定）	31
	借入難易度DI	17
<b>6.受注残・施工高</b>	施行高DI	9
	受注残DI	17

## 9. 経営課題 調査結果の詳細

調査項目	経営上の問題点
------	---------

回答の選択肢	選択率と業種内順位									
	製造業		卸売業		小売業		サービス業		建設業	
	選択率	業種内順位	選択率	業種内順位	選択率	業種内順位	選択率	業種内順位	選択率	業種内順位
同業者間の競争の激化	38	1	37.5	2	31.1	2	46.9	1	44.4	1
売上の停滞・減少	38	1	38.9	1	35.1	1	36.7	2	25.3	3
利幅の縮小	23.9	2	18.1	3	10.8	6	14.3	4	22.2	4
人手不足	14.1	3	12.5	4	6.8	9	20.4	3	28.3	2
問題なし	8.5	6	8.3	6	8.1	8	4.1	9	7.1	8
人件費の増加	5.6	8	4.2	9	6.8	9	12.2	5	6.1	9
材料価格の上昇							8.2	7	21.2	5
大手企業との競争の激化	11.3	4							17.2	6
大型店との競争の激化					28.4	3				
取引先の減少			12.5	4	9.5	7	6.1	8		
仕入先からの値上げ要請	4.2	9	11.1	5	5.4	10				
天候の不順	0	12	2.8	10	10.8	6	2	10	4	11
商圏人口の減少					12.2	5	6.1	8		
販売納入先からの値下げ要請	11.3	4	5.6	8	1.4	13				
下請の確保難	1.4	11							15.2	7
合理化の不足	2.8	10	4.2	9			6.1	8	3	12
商店街の集客力の低下					14.9	4				
人件費以外の経費の増加	0	12	1.4	11	2.7	12	4.1	9	3	12
輸入品との競争の激化			11.1	5						
店舗・設備の狭小・老朽化							10.2	6		
原材料高	9.9	5								
小口注文・多頻度配送の増加			8.3	6						
大企業との競争の激化							8.2	7		
地場産業の衰退	2.8	10	2.8	10	0	14	0	11	2	13
技術力の不足							2	10	5.1	10
工場・機械の狭小・老朽化	7	7								
流通経路の変化による競争の激化			6.9	7						
為替レートの変動	2.8	10	2.8	10						
店舗の狭小・老朽化			1.4	11	4.1	11				
親企業による選別の強化	2.8	10							1	14
取扱商品の陳腐化			2.8	10	0	14				
その他	1.4	11	1.4	11	0	14	0	11	0	15
大手企業・工場の縮小・撤退	1.4	11	1.4	11	0	14	0	11	0	15
輸入製品との競争の激化	1.4	11			1.4	13				
販売商品の不足			0	12	2.7	12				
代金回収の悪化	0	12	1.4	11	0	14	0	11	1	14
地価の高騰	0	12	0	12	1.4	13	0	11		
生産能力の不足	1.4	11								
駐車場・資材置場の確保難									1	14
料金の値下げ要請							0	11		
取扱事務の陳腐化							0	11		
駐車場の確保難			0	12	0	14	0	11		

# 10. 重点経営施策 調査結果の詳細

調査項目	重点経営施策
------	--------

回答の選択肢	選択率と業種内順位									
	製造業		卸売業		小売業		サービス業		建設業	
	選択率	業種内順位	選択率	業種内順位	選択率	業種内順位	選択率	業種内順位	選択率	業種内順位
経費を節減する	56.3	2	48.6	2	47.3	1	57.1	1	50.5	1
販路を広げる	59.2	1	61.1	1			36.7	2	44.4	2
人材を確保する	16.9	3	12.5	5	4.1	8	16.3	4	34.3	3
情報力を強化する	15.5	4	22.2	3					14.1	5
宣伝・広告を強化する					27	3	24.5	3		
特になし	5.6	7	8.3	6	10.8	6	14.3	5	9.1	6
品揃えを改善する					35.1	2				
提携先を見つける	8.5	6	6.9	7			12.2	6		
労働条件を改善する	4.2	8	1.4	10			12.2	6	8.1	7
技術力を高める									23.2	4
商店街事業を活性化させる					23	4				
売れ筋商品を取り扱う					20.3	5				
品揃えを充実する			18.1	4						
教育訓練を強化する	1.4	10	1.4	10	4.1	8	6.1	7	4	8
新製品・技術を開発する	14.1	5								
店舗・設備を改装する					6.8	7	6.1	7		
新しい事業を始める			2.8	9	1.4	9	4.1	8	2	9
不動産の有効活用を図る	2.8	9	2.8	9	1.4	9	0	10	2	9
機械化を推進する	5.6	7	0	11	1.4	9	0	10		
パート化を図る	0	11	1.4	10	1.4	9	2	9	2	9
技術力を強化する							6.1	7		
不採算部門を整理・縮小する	5.6	7								
工場・機械を増設・移転する	5.6	7								
流通経路の見直しをする			4.2	8						
仕入先を開拓・選別する					4.1	8				
その他	0	11	1.4	10	0	10	2	9	0	10
輸入品の取扱いを増やす			0	11	1.4	9				
取引先を支援する			0	11						
営業時間を延長する					0	10				

※選択率のうち「0」の記載は、回答数が少なく、小数点2位以下を四捨五入しても「0.0」になるものです。