

# 練馬区 中小企業の景況

平成30年度 第4四半期（平成31年1～3月期）

## 1. 調査対象事業所数（練馬区内分）

業種	対象事業所	有効回答	未回収
製造業	71	68	3
卸売業	67	64	3
小売業	71	71	0
サービス業	47	45	2
建設業	97	97	0
全業種合計	353	345	8

## 2. 区内中小企業の業況DI概要

業種	当期	前期	格差	来期予測
<b>区内全業種</b>	<b>△9</b>	△7	△2	△6
<b>都内全業種</b>	<b>△3</b>	△2	△1	△2
区・製造業	△7	△7	0	△3
区・卸売業	△22	△21	△1	△12
区・小売業	△16	△15	△1	△15
区・サービス業	△24	△18	△6	△16
区・建設業	9	14	△5	6

## 3. 当期の業況DIの動向

### <区内全業種総合の業況DI>

区内中小企業の全業種総合の当期業況DIは、(前期△7→)△9(格差△2ポイント)とやや下降したが、来期予測は△6で、やや持ち直す傾向にあると推測される。

### <区内業種別の業況DI>

#### 【製造業】

当期業況DIは、(前期△7→)△7(格差0ポイント)と横ばいであった。業種別中分類では、繊維工業等は(前期△4→)+1(格差+5ポイント)とプラスに転じたが、出版等は(前期△8→)△46(格差△38ポイント)と大幅に下降した。

#### 【卸売業】

当期業況DIは、(前期△21→)△22(格差△1ポイント)とほぼ横ばいであった。業種別中分類では、食品卸が(前期△9→)△27(格差△18ポイント)と大幅に下降した。

#### 【小売業】

当期業況DIは、(前期△15→)△16(格差△1ポイント)とほぼ横ばいであった。業種別中分類では、飲食料品は(前期△9→)+4(格差+13ポイント)と大幅に上昇しプラスに転じたが、飲食店は(前期△2→)△56(格差△54ポイント)と大幅に下降した。

#### 【サービス業】

当期業況DIは、(前期△18→)△24(格差△6ポイント)と下降したが、来期予測は△16で、やや持ち直す傾向にあると推測される。

#### 【建設業】

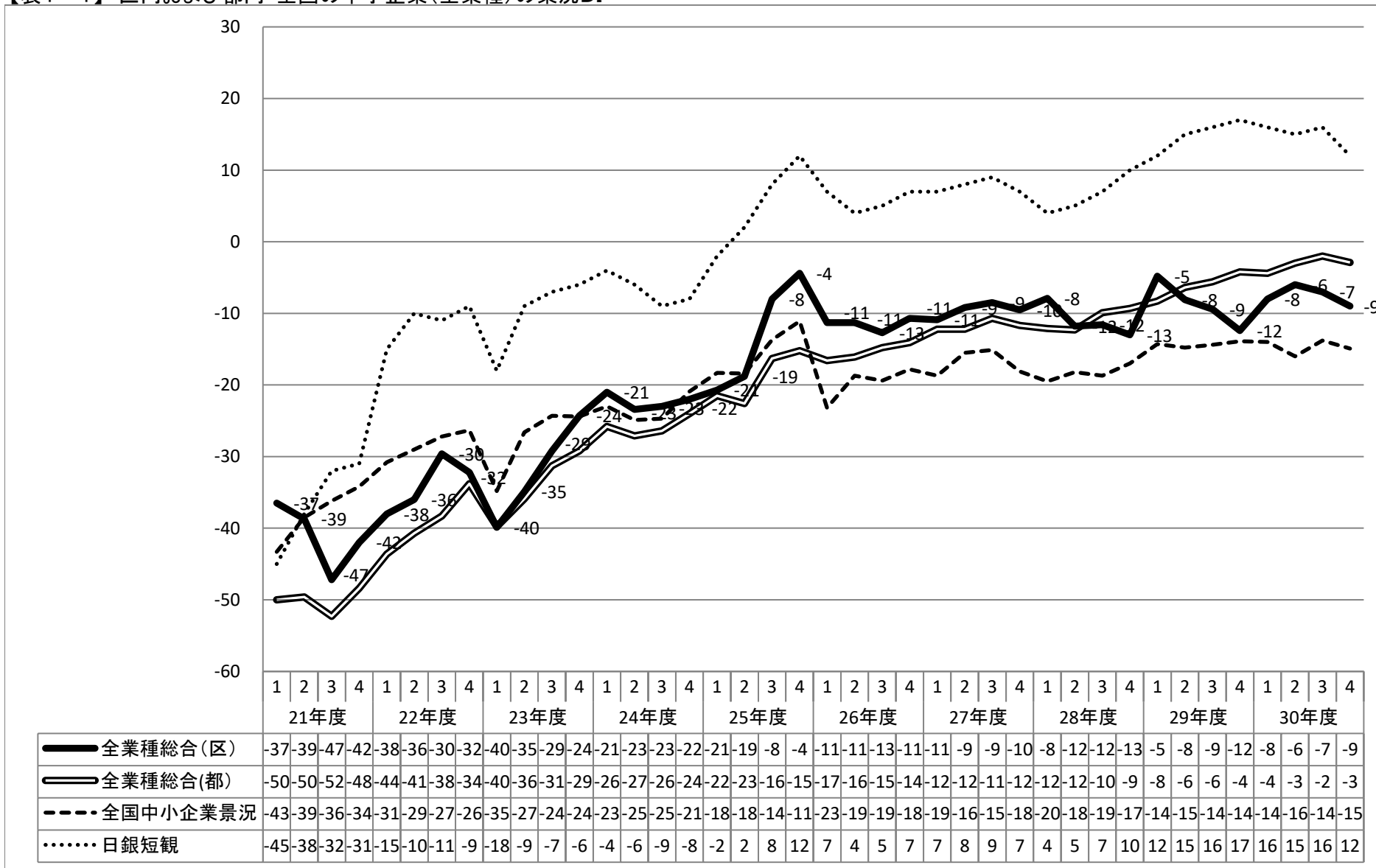
当期業況DIは、(前期+14→)+9(格差△5ポイント)と下降し、来期予測も+6で、下降傾向にあると推測される。

【編集・発行】一般社団法人練馬区産業振興公社 〒176-0001 練馬区練馬1-17-1 Coconeri 4階 電話:03-6757-2020

この資料は、都内中小企業景況調査(調査機関:一般社団法人東京都信用金庫協会)データの練馬区内事業者分を基礎として、一般社団法人練馬区産業振興公社が編集発行するものです。

# 1 全業種総合の業況DIおよび区内の業種別総合の業況DI

【表1-1】 区内および都内・全国の中小企業(全業種)の業況DI

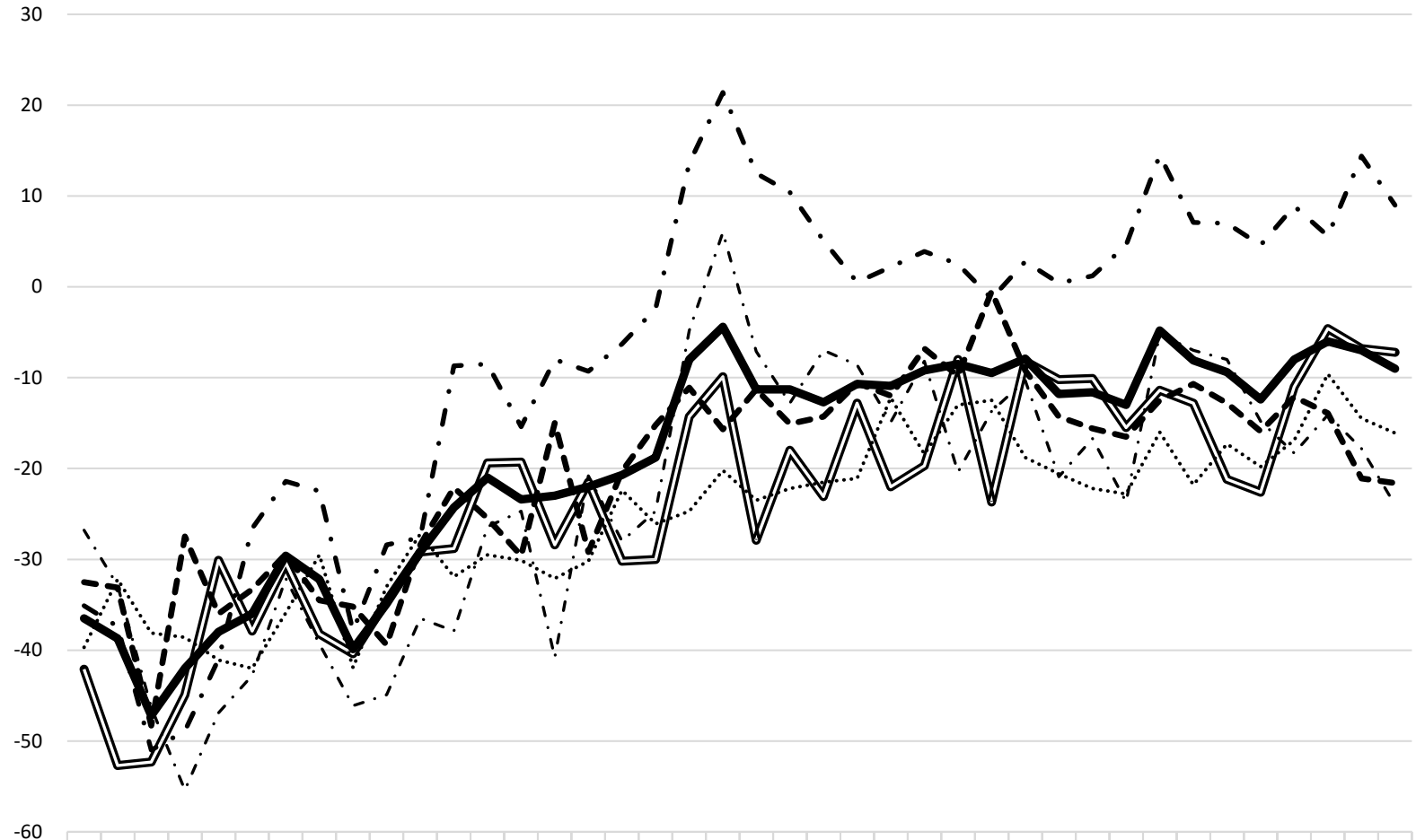


※表1-1の全国中小企業景況は、中小企業庁が調査公表する業況DIを採用している。

※業況DIは、小数点第一位を四捨五入して表記している。

※業況DIデータは、練馬ビジネスサポートセンターホームページ(右記URL)で提供しています。 <http://www.nerima-idc.or.jp/bsc/news/keikyo/>

【表1-2】 区内の業種別総合の業況DI



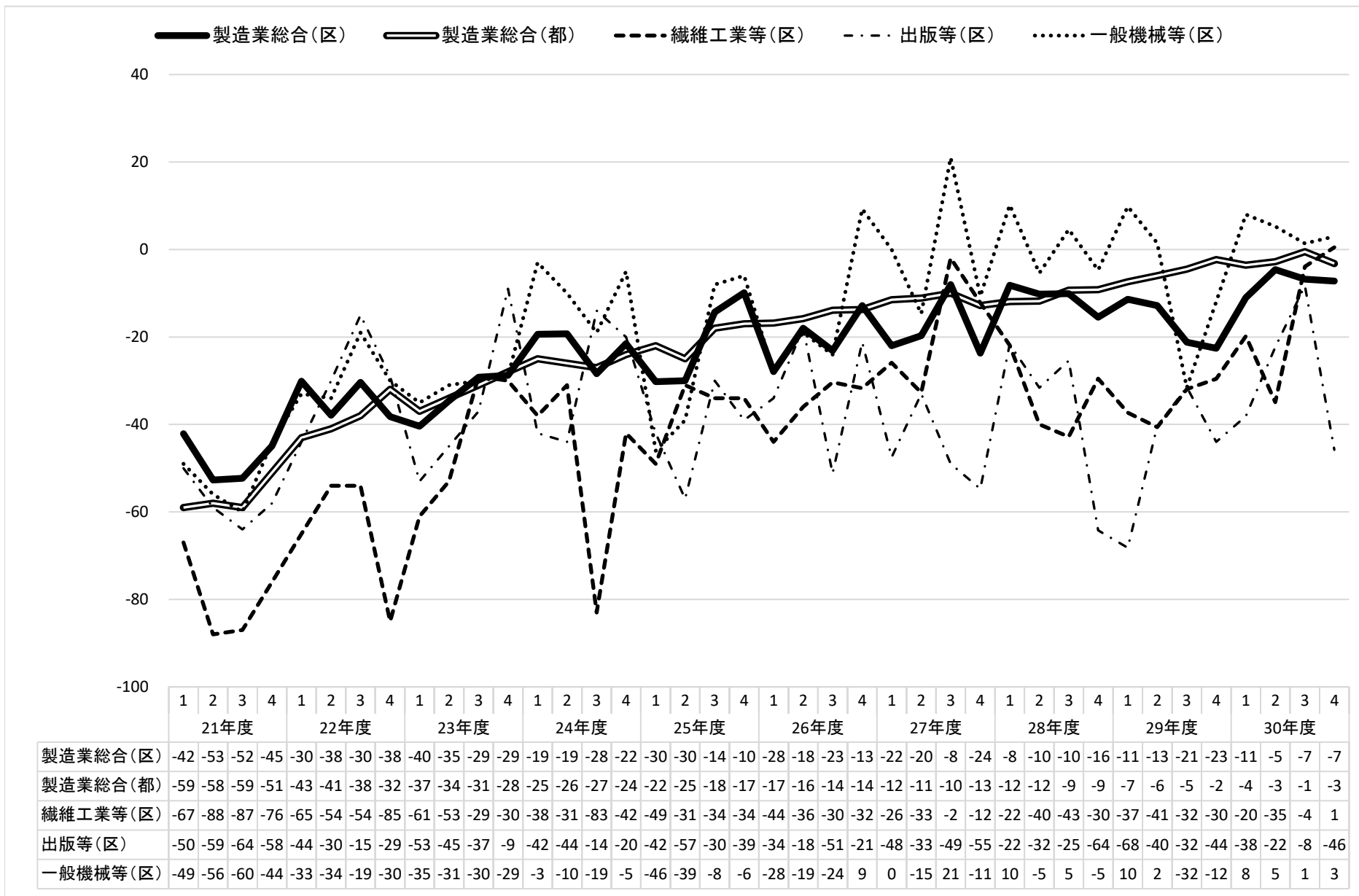
	1	2	3	4	1	2	3	4	1	2	3	4	1	2	3	4	1	2	3	4	1	2	3	4	1	2	3	4	1	2	3	4								
	21年度				22年度				23年度				24年度				25年度				26年度				27年度				28年度				29年度				30年度			
全業種総合(区)	-37	-39	-47	-42	-38	-36	-30	-32	-40	-35	-29	-24	-21	-23	-23	-22	-21	-19	-8	-4	-11	-11	-13	-11	-11	-9	-9	-10	-8	-12	-12	-13	-5	-8	-9	-12	-8	-6	-7	-9
製造業総合(区)	-42	-53	-52	-45	-30	-38	-30	-38	-40	-35	-29	-29	-19	-19	-28	-22	-30	-30	-14	-10	-28	-18	-23	-13	-22	-20	-8	-24	-8	-10	-10	-16	-11	-13	-21	-23	-11	-5	-7	-7
卸売業総合(区)	-33	-33	-48	-28	-36	-33	-29	-35	-35	-39	-28	-22	-26	-30	-15	-29	-20	-15	-11	-16	-11	-15	-14	-11	-12	-7	-10	-1	-9	-14	-16	-17	-13	-11	-13	-16	-12	-14	-21	-22
小売業総合(区)	-40	-32	-38	-39	-41	-42	-36	-30	-42	-33	-27	-32	-30	-30	-32	-30	-22	-26	-25	-20	-24	-22	-22	-21	-12	-18	-13	-13	-19	-21	-22	-23	-16	-22	-17	-20	-17	-10	-15	-16
サービス業総合(区)	-27	-33	-46	-55	-47	-43	-32	-39	-46	-45	-37	-38	-26	-25	-41	-21	-28	-25	-5	6	-7	-13	-7	-9	-15	-8	-20	-14	-10	-21	-17	-24	-5	-7	-8	-15	-18	-14	-18	-24
建設業総合(区)	-35	-37	-51	-49	-41	-27	-21	-23	-38	-28	-28	-9	-9	-15	-8	-9	-6	-2	14	21	13	10	5	1	2	4	3	-1	3	0	1	5	15	7	7	5	9	6	14	9

※業況DIは、小数点第一位を四捨五入して表記している。

※業況DIデータは、練馬ビジネスサポートセンターホームページ(右記URL)で提供しています。 <http://www.nerima-idc.or.jp/bsc/news/keikyo/>

## 2. 区内業種別 中分類の業況DI

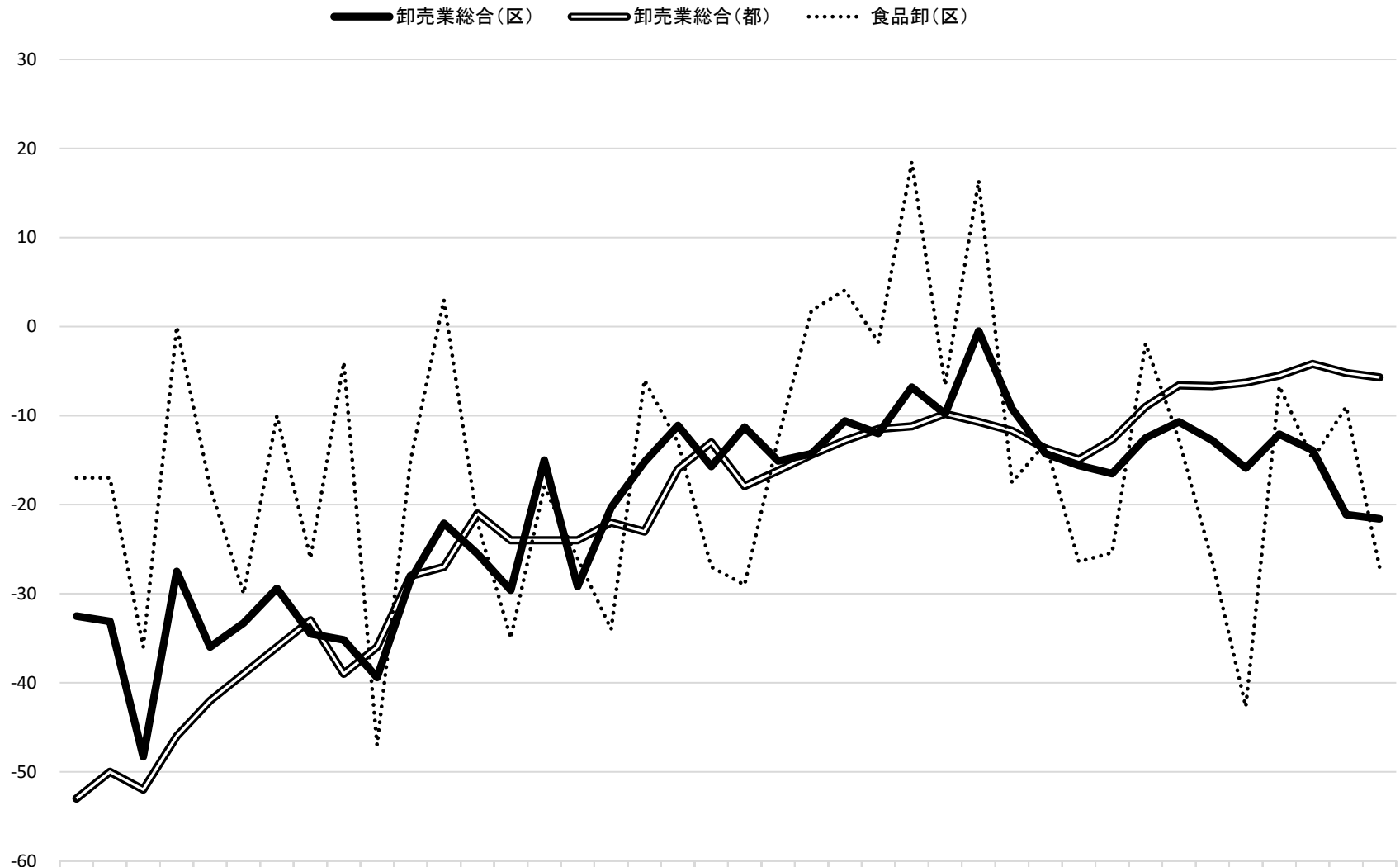
【表2-1】 製造業 業種別中分類 業況DIの推移



※業況DIは、小数点第一位を四捨五入して表記している。

※業況DIデータは、練馬ビジネスサポートセンターホームページ(右記URL)で提供しています。 <http://www.nerima-idc.or.jp/bsc/news/keikyo/>

【表2-2】卸売業 業種別中分類 業況DIの推移



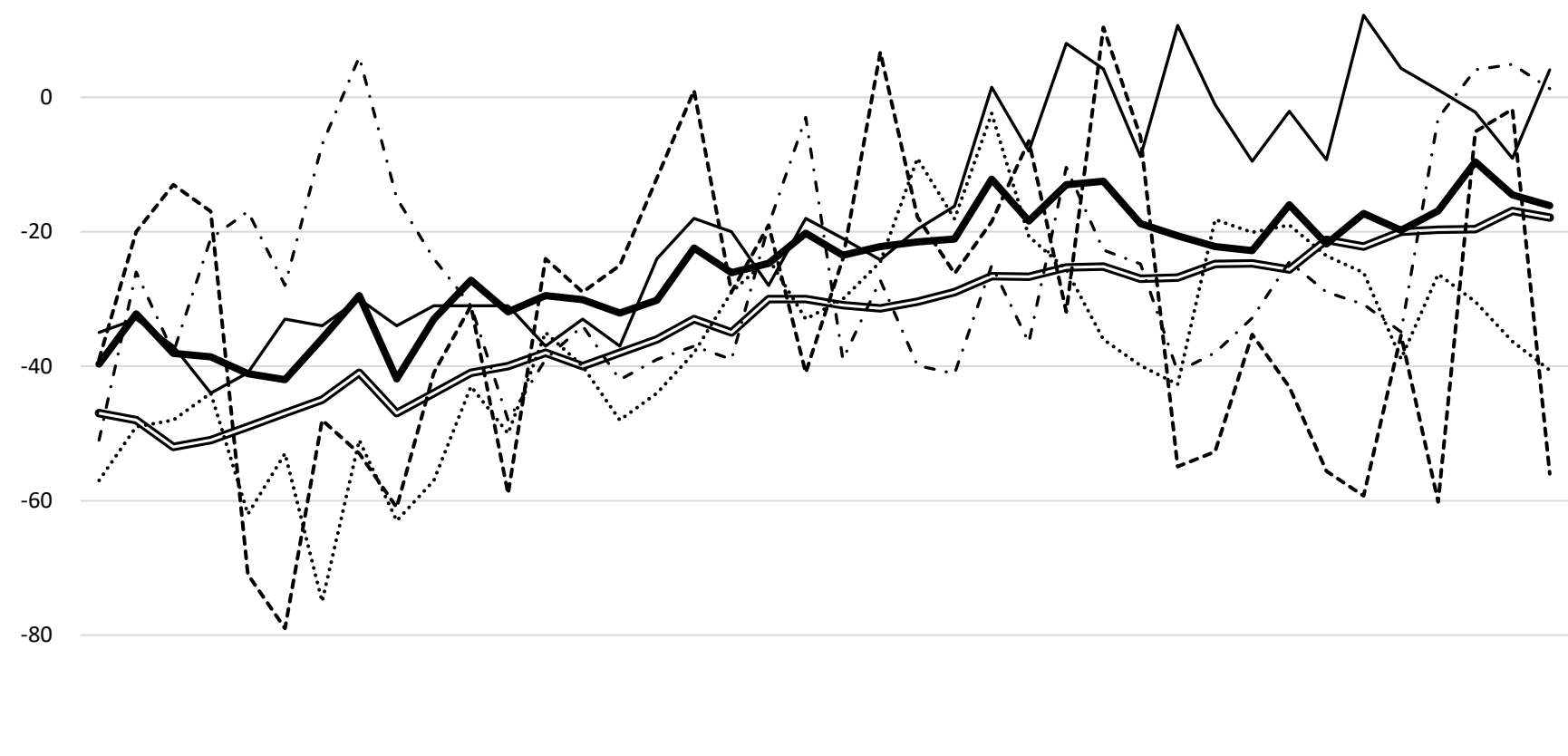
	21年度				22年度				23年度				24年度				25年度				26年度				27年度				28年度				29年度				30年度			
	1	2	3	4	1	2	3	4	1	2	3	4	1	2	3	4	1	2	3	4	1	2	3	4	1	2	3	4	1	2	3	4	1	2	3	4				
卸売業総合(区)	-33	-33	-48	-28	-36	-33	-29	-35	-35	-39	-28	-22	-26	-30	-15	-29	-20	-15	-11	-16	-11	-15	-14	-11	-12	-7	-10	-1	-9	-14	-16	-17	-13	-11	-13	-16	-12	-14	-21	-22
卸売業総合(都)	-53	-50	-52	-46	-42	-39	-36	-33	-39	-36	-28	-27	-21	-24	-24	-24	-22	-23	-16	-13	-18	-16	-14	-13	-12	-11	-10	-11	-12	-14	-15	-13	-9	-7	-7	-6	-6	-4	-5	-6
食品卸(区)	-17	-17	-36	0	-18	-30	-10	-26	-4	-47	-15	3	-22	-35	-18	-26	-34	-6	-13	-27	-29	-13	2	4	-2	19	-7	16	-18	-13	-26	-25	-2	-13	-27	-43	-7	-15	-9	-27

※業況DIは、小数点第一位を四捨五入して表記している。

※業況DIデータは、練馬ビジネスサポートセンターホームページ(右記URL)で提供しています。 <http://www.nerima-idc.or.jp/bsc/news/keikyo/>

【表2-3】小売業 業種別中分類 業況DIの推移

20 ● 小売業総合(区) ○ 小売業総合(都) ..... 衣服等(区) — 飲食料品(区) - - - 飲食店(区) - - - 家具家電(区)

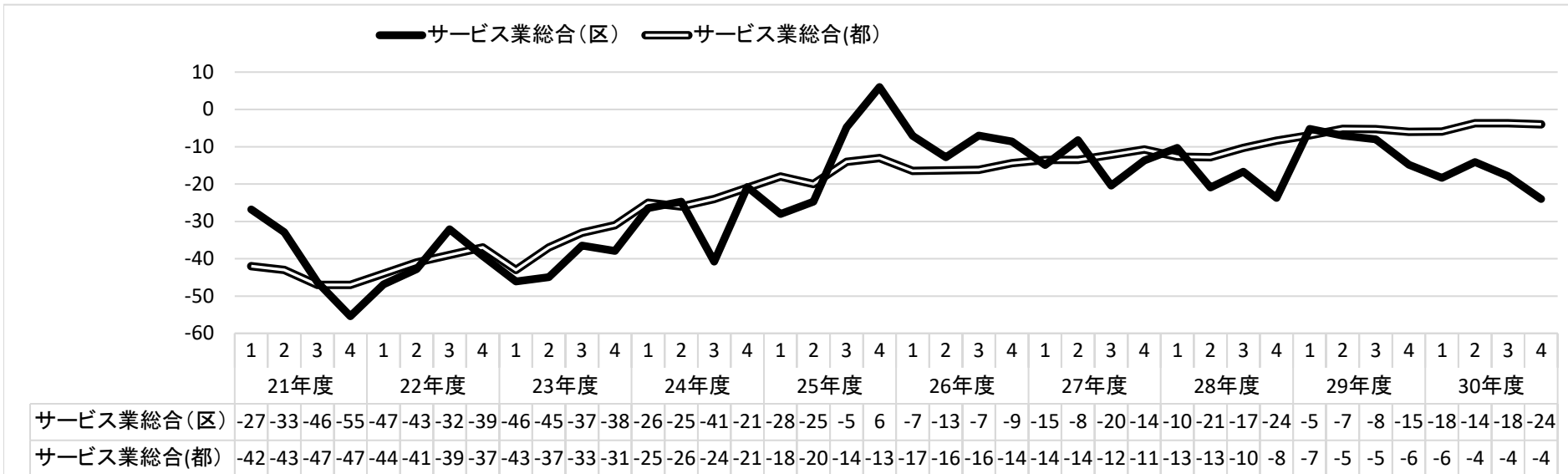


	21年度				22年度				23年度				24年度				25年度				26年度				27年度				28年度				29年度				30年度			
	1	2	3	4	1	2	3	4	1	2	3	4	1	2	3	4	1	2	3	4	1	2	3	4	1	2	3	4	1	2	3	4	1	2	3	4	1	2	3	4
小売業総合(区)	-40	-32	-38	-39	-41	-42	-36	-30	-42	-33	-27	-32	-30	-30	-32	-30	-22	-26	-25	-20	-24	-22	-22	-21	-12	-18	-13	-13	-19	-21	-22	-23	-16	-22	-17	-20	-17	-10	-15	-16
小売業総合(都)	-47	-48	-52	-51	-49	-47	-45	-41	-47	-44	-41	-40	-38	-40	-38	-36	-33	-35	-30	-30	-31	-31	-30	-29	-27	-27	-25	-25	-27	-27	-25	-25	-26	-21	-22	-20	-20	-20	-17	-18
衣服等(区)	-57	-49	-48	-44	-62	-53	-75	-51	-63	-57	-43	-50	-35	-40	-48	-44	-38	-29	-24	-33	-30	-25	-9	-18	-2	-21	-26	-36	-40	-43	-18	-20	-19	-24	-26	-39	-26	-30	-36	-41
飲食料品(区)	-35	-33	-37	-44	-41	-33	-34	-30	-34	-31	-31	-31	-37	-33	-37	-24	-18	-20	-28	-18	-21	-24	-20	-16	2	-8	8	4	-9	11	-1	-10	-2	-9	12	4	1	-2	-9	4
飲食店(区)	-39	-20	-13	-17	-71	-79	-48	-53	-61	-41	-31	-59	-24	-29	-25	-12	1	-29	-19	-41	-24	7	-18	-26	-19	-7	-32	10	-6	-55	-53	-35	-43	-56	-59	-35	-60	-5	-2	-56
家具家電(区)	-51	-26	-38	-21	-17	-28	-7	6	-15	-24	-31	-48	-39	-34	-42	-39	-37	-39	-19	-3	-39	-27	-40	-41	-25	-37	-10	-23	-25	-41	-38	-33	-25	-29	-31	-35	-3	4	5	1

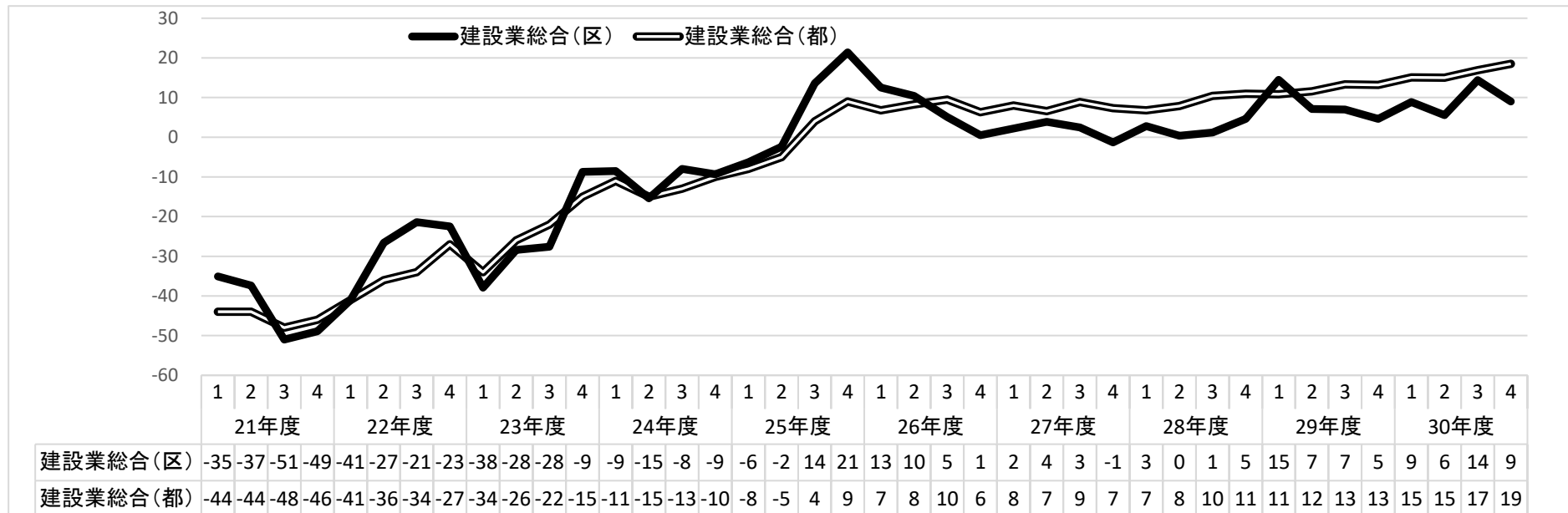
※業況DIは、小数点第一位を四捨五入して表記している。

※業況DIデータは、練馬ビジネスサポートセンターホームページ(右記URL)で提供しています。 <http://www.nerima-idc.or.jp/bsc/news/keikyo/>

【表2-4】 サービス業 業種別中分類 業況DIの推移



【表2-5】 建設業 業種別中分類 業況DIの推移

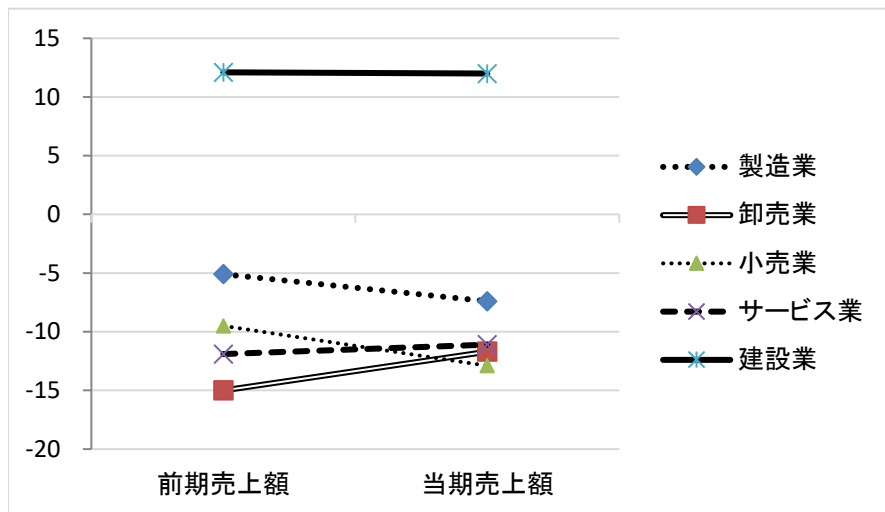


※業況DIは、小数点第一位を四捨五入して表記している。

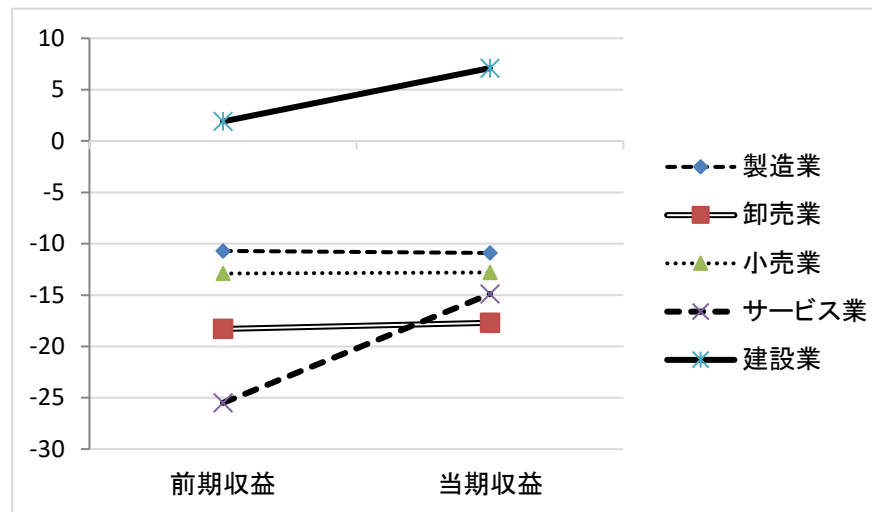
※業況DIデータは、練馬ビジネスサポートセンターホームページ(右記URL)で提供しています。 <http://www.nerima-idc.or.jp/bsc/news/keikyo/>

### 3. 区内の売上・収益・価格動向・資金繰り・雇用・設備投資のD I

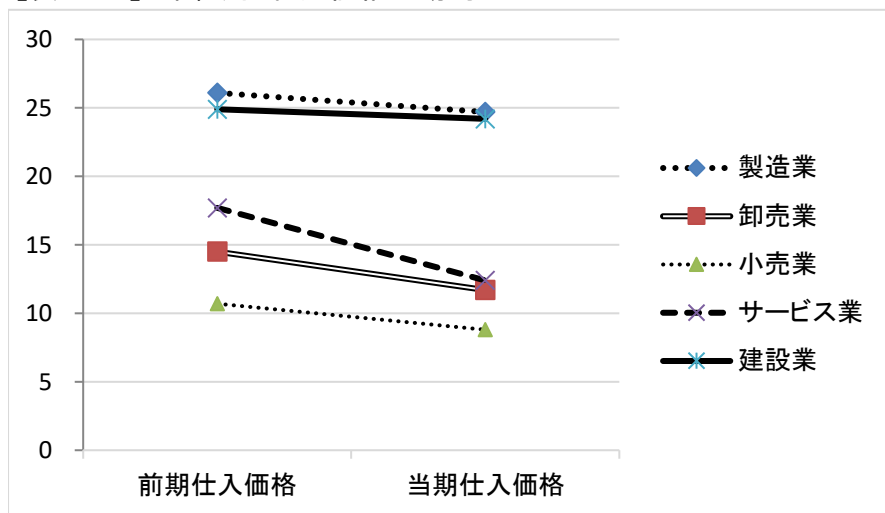
【表3-1】業種別 売上額の動向



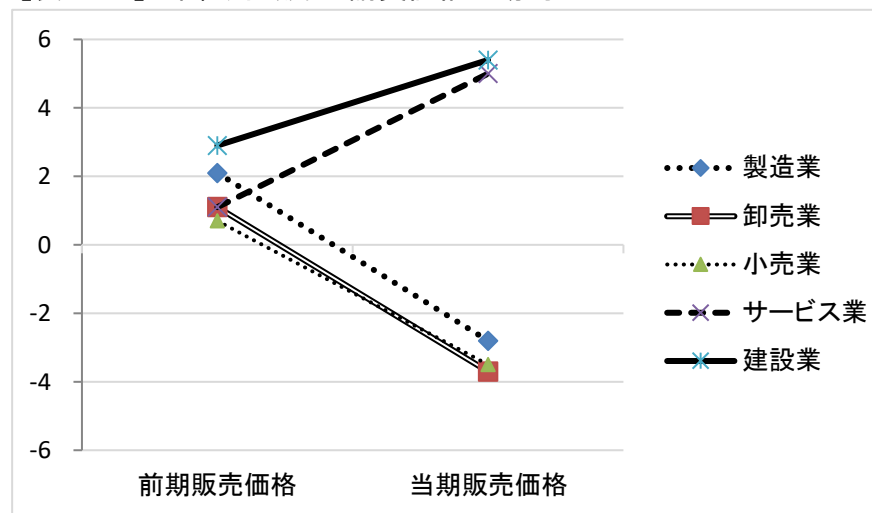
【表3-2】業種別 収益の動向



【表3-3】業種別 仕入価格の動向



【表3-4】業種別 販売・請負価格の動向

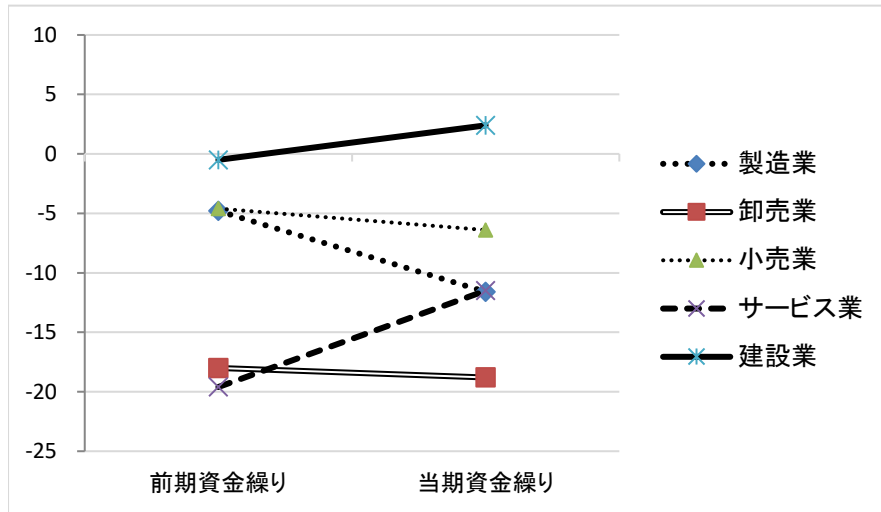


※業況DIは、小数点第一位を四捨五入して表記している。

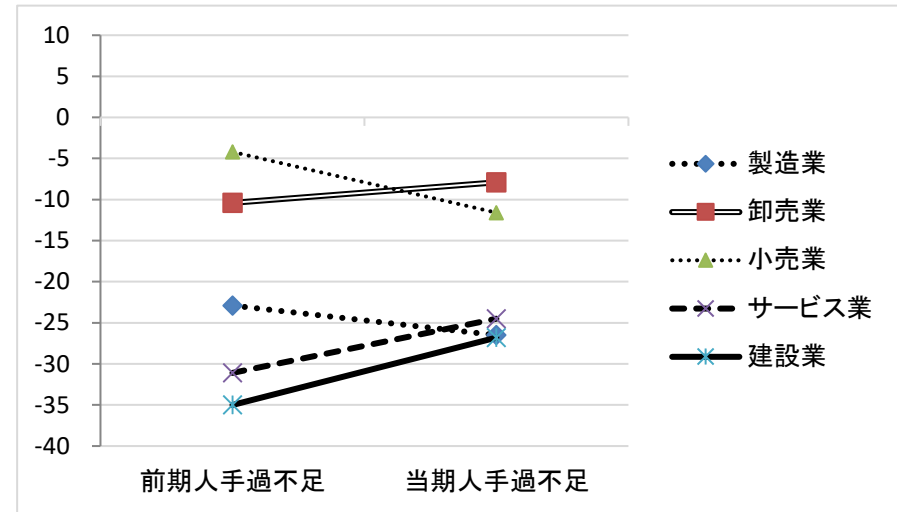
※業況DIデータは、練馬ビジネスサポートセンターホームページ(右記URL)で提供しています。 <http://www.nerima-idc.or.jp/bsc/news/keikyo/>



【表3-5】業種別 資金繰りの動向

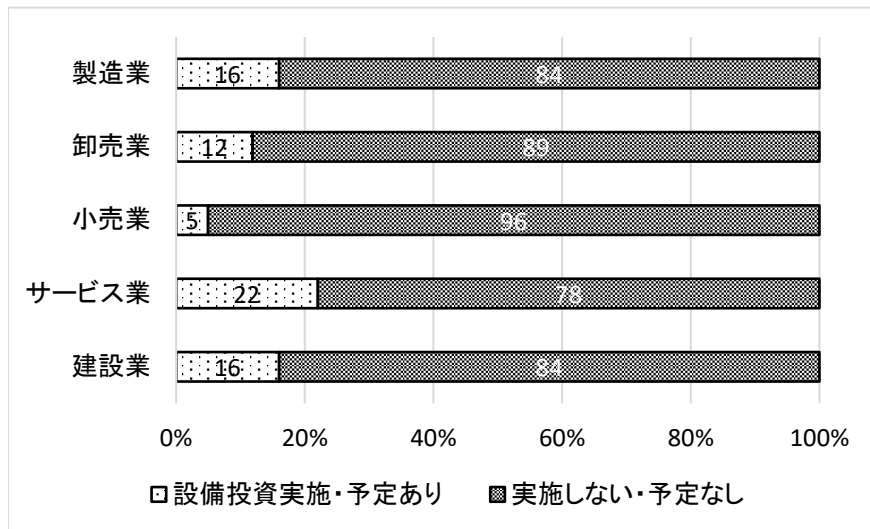


【表3-6】業種別 人手過不足の動向

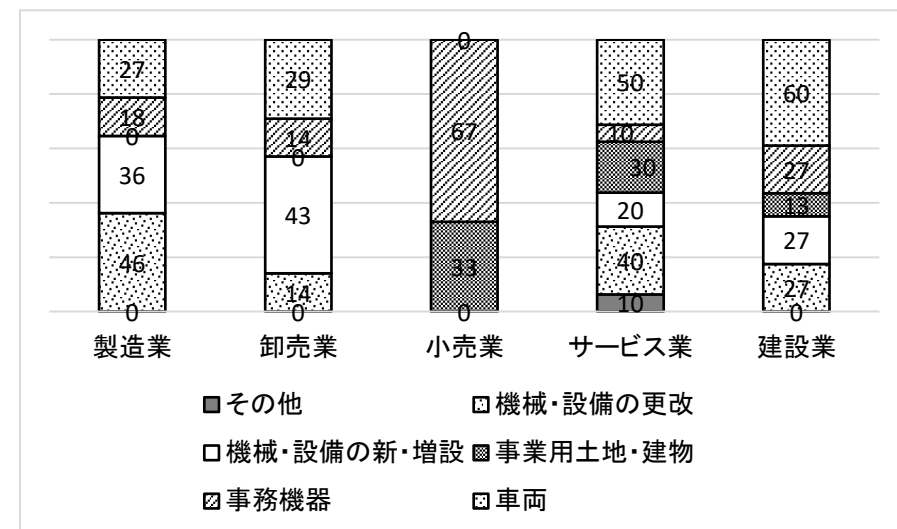


#### 4. 設備投資動向

【表4-1】業種別 設備投資動向



【表4-2】業種別 設備投資動向 実施・予定ありの投資対象 構成比(%)



※業況DIは、小数点第一位を四捨五入して表記している。

※業況DIデータは、練馬ビジネスサポートセンターホームページ(右記URL)で提供しています。 <http://www.nerima-idc.or.jp/bsc/news/keikyo/>

## 5. 経営上の問題点（複数回答式）

調査対象中小企業に選択肢を提示して、経営上の課題を調査した。業種毎に選択率上位5項目を掲載した。

### 業種 製造業

設問	回答	選択率
<b>経営上の問題点</b>		
	同業者間の競争の激化	36.8
	売上の停滞・減少	35.3
	人手不足	23.5
	大手企業との競争の激化	19.1
	利幅の縮小	17.6

### 業種 卸売業

設問	回答	選択率
<b>経営上の問題点</b>		
	売上の停滞・減少	45.3
	同業者間の競争の激化	43.8
	利幅の縮小	25.0
	仕入先からの値上げ要請	15.6
	取引先の減少	15.6

### 業種 小売業

設問	回答	選択率
<b>経営上の問題点</b>		
	売上の停滞・減少	43.7
	同業者間の競争の激化	36.6
	大型店との競争の激化	28.2
	利幅の縮小	15.5
	商圏人口の減少	11.3

### 業種 サービス業

設問	回答	選択率
<b>経営上の問題点</b>		
	同業者間の競争の激化	42.2
	売上の停滞・減少	37.8
	人手不足	33.3
	人件費の増加	15.6
	利幅の縮小	13.3
	取引先の減少	13.3

### 業種 建設業

設問	回答	選択率
<b>経営上の問題点</b>		
	同業者間の競争の激化	41.2
	人手不足	38.1
	売上の停滞・減少	32.0
	利幅の縮小	24.7
	材料価格の上昇	20.6

## 6. 重点経営施策について（複数回答式）

調査対象中小企業に選択肢を提示して、経営上の重点施策について調査した。業種毎に選択率上位5項目を掲載した。

### 業種 製造業

設問	回答	選択率
<b>重点経営施策</b>		
	経費を節減する	61.8
	販路を広げる	60.3
	人材を確保する	16.2
	情報力を強化する	16.2
	新製品・技術を開発する	16.2

### 業種 卸売業

設問	回答	選択率
<b>重点経営施策</b>		
	販路を広げる	71.9
	経費を節減する	56.3
	情報力を強化する	25.0
	人材を確保する	12.5
	品揃えを充実する	10.9

### 業種 小売業

設問	回答	選択率
<b>重点経営施策</b>		
	経費を節減する	46.5
	品揃えを改善する	36.6
	宣伝・広告を強化する	32.4
	売れ筋商品を取り扱う	16.9
	商店街事業を活性化させる	11.3

### 業種 サービス業

設問	回答	選択率
<b>重点経営施策</b>		
	経費を節減する	64.4
	人材を確保する	35.6
	販路を広げる	33.3
	宣伝・広告を強化する	17.8
	技術力を強化する	17.8

### 業種 建設業

設問	回答	選択率
<b>重点経営施策</b>		
	経費を節減する	49.5
	人材を確保する	43.3
	販路を広げる	39.2
	技術力を高める	18.6
	情報力を強化する	12.4

## 7. 業況DIの詳細

※ 全国中小企業の景況と比較するため中小企業庁が公表する「全国中小企業景況調査」および日本銀行が公表する日銀短観の業況DIを参考として利用している。

調査名 1都内中小企業景況調査  
中分類 0総合

合計 / DI値		四半期																							
		25年度				26年度				27年度				28年度				29年度				30年度			
調査地域	大分類	25-第1Q	25-第2Q	25-第3Q	25-第4Q	26-第1Q	26-第2Q	26-第3Q	26-第4Q	27-第1Q	27-第2Q	27-第3Q	27-第4Q	28-第1Q	28-第2Q	28-第3Q	28-第4Q	29-第1Q	29-第2Q	29-第3Q	29-第4Q	30-第1Q	30-第2Q	30-第3Q	30-第4Q
1練馬区	0全業種	-21	-19	-8	-4	-11	-11	-13	-11	-11	-9	-9	-10	-8	-12	-12	-13	-5	-8	-9	-12	-8	-6	-7	-9
	1製造業	-30	-14	-14	-10	-28	-18	-23	-13	-22	-20	-8	-24	-8	-10	-10	-16	-11	-13	-21	-23	-11	-5	-7	-7
	2卸売業	-20	-15	-11	-16	-11	-15	-14	-11	-12	-7	-10	-1	-9	-14	-16	-17	-13	-11	-13	-16	-12	-14	-21	-22
	3小売業	-22	-26	-25	-20	-24	-22	-22	-21	-12	-18	-13	-13	-19	-21	-22	-23	-16	-22	-17	-20	-17	-10	-15	-16
	4サービス業	-28	-25	-5	6	-7	-13	-7	-9	-15	-8	-20	-14	-10	-21	-17	-24	-5	-7	-8	-15	-18	-14	-18	-24
2東京都	5建設業	-6	-2	14	21	13	10	5	1	2	4	3	-1	3	0	1	5	15	7	7	5	9	6	14	9
	0全業種	-22	-23	-16	-15	-17	-16	-15	-14	-12	-12	-11	-12	-12	-12	-10	-9	-8	-6	-6	-4	-4	-3	-2	-3
	1製造業	-22	-25	-18	-17	-17	-16	-14	-14	-12	-11	-10	-13	-12	-12	-9	-9	-7	-6	-5	-2	-4	-3	-1	-3
	2卸売業	-22	-23	-16	-13	-18	-16	-14	-13	-12	-11	-10	-11	-12	-14	-15	-13	-9	-7	-7	-6	-6	-4	-5	-6
	3小売業	-33	-35	-30	-30	-31	-31	-30	-29	-27	-27	-25	-25	-27	-27	-25	-25	-26	-21	-22	-20	-20	-20	-17	-18
4サービス業	-18	-20	-14	-13	-17	-16	-16	-14	-14	-14	-12	-11	-13	-13	-10	-8	-7	-5	-5	-6	-6	-4	-4	-4	
5建設業	-8	-5	4	9	7	8	10	6	8	7	9	7	7	8	10	11	11	12	13	13	15	15	17	19	

調査名 1都内中小企業景況調査  
調査範囲 1練馬区

合計 / DI値		四半期																							
		25年度				26年度				27年度				28年度				29年度				30年度			
調査地域	業況DI種別	25-第1Q	25-第2Q	25-第3Q	25-第4Q	26-第1Q	26-第2Q	26-第3Q	26-第4Q	27-第1Q	27-第2Q	27-第3Q	27-第4Q	28-第1Q	28-第2Q	28-第3Q	28-第4Q	29-第1Q	29-第2Q	29-第3Q	29-第4Q	30-第1Q	30-第2Q	30-第3Q	30-第4Q
0全業種	全業種総合(区)	-21	-19	-8	-4	-11	-11	-13	-11	-11	-9	-9	-10	-8	-12	-12	-13	-5	-8	-9	-12	-8	-6	-7	-9
	1製造業	-30	-30	-14	-10	-28	-18	-23	-13	-22	-20	-8	-24	-8	-10	-10	-16	-11	-13	-21	-23	-11	-5	-7	-7
1製造業	繊維工業等(区)	-49	-31	-34	-34	-44	-36	-30	-32	-26	-33	-2	-12	-22	-40	-43	-30	-37	-41	-32	-30	-20	-35	-4	1
	出版等(区)	-42	-57	-30	-39	-34	-18	-51	-21	-48	-33	-49	-55	-22	-32	-25	-64	-68	-40	-32	-44	-38	-22	-8	-46
	一般機械等(区)	-46	-39	-8	-6	-28	-19	-24	9	0	-15	21	-11	10	-5	5	-5	10	2	-32	-12	8	5	1	3
2卸売業	卸売業総合(区)	-20	-15	-11	-16	-11	-15	-14	-11	-12	-7	-10	-1	-9	-14	-16	-17	-13	-11	-13	-16	-12	-14	-21	-22
	食品卸(区)	-34	-6	-13	-27	-29	-13	2	4	-2	19	-7	16	-18	-13	-26	-25	-2	-13	-27	-43	-7	-15	-9	-27
3小売業	小売業総合(区)	-22	-26	-25	-20	-24	-22	-22	-21	-12	-18	-13	-13	-19	-21	-22	-23	-16	-22	-17	-20	-17	-10	-15	-16
	衣服等(区)	-38	-29	-24	-33	-30	-25	-9	-18	-2	-21	-26	-36	-40	-43	-18	-20	-19	-24	-26	-39	-26	-30	-36	-41
	飲食店(区)	1	-29	-19	-41	-24	7	-18	-26	-19	-7	-32	10	-6	-55	-53	-35	-43	-56	-59	-35	-60	-5	-2	-56
4サービス業	飲食料品(区)	-18	-20	-28	-18	-21	-24	-20	-16	2	-8	8	4	-9	11	-1	-10	-2	-9	12	4	1	-2	-9	4
	家具家電(区)	-37	-39	-19	-3	-39	-27	-40	-41	-25	-37	-10	-23	-25	-41	-38	-33	-25	-29	-31	-35	-3	4	5	1
4サービス業	サービス業総合(区)	-28	-25	-5	6	-7	-13	-7	-9	-15	-8	-20	-14	-10	-21	-17	-24	-5	-7	-8	-15	-18	-14	-18	-24
5建設業	建設業総合(区)	-6	-2	14	21	13	10	5	1	2	4	3	-1	3	0	1	5	15	7	7	5	9	6	14	9

調査範囲 3全国  
大分類 (すべて)

合計 / DI値		四半期																							
		25年度				26年度				27年度				28年度				29年度				30年度			
調査地域	業況DI種別	25-第1Q	25-第2Q	25-第3Q	25-第4Q	26-第1Q	26-第2Q	26-第3Q	26-第4Q	27-第1Q	27-第2Q	27-第3Q	27-第4Q	28-第1Q	28-第2Q	28-第3Q	28-第4Q	29-第1Q	29-第2Q	29-第3Q	29-第4Q	30-第1Q	30-第2Q	30-第3Q	30-第4Q
2中小企業景況	全国中小企業景況	-18	-18	-14	-11	-23	-19	-19	-18	-19	-16	-15	-18	-20	-18	-19	-17	-14	-15	-14	-14	-14	-16	-14	-15
3日銀短観	短観総合	-2	2	8	12	7	4	5	7	7	8	9	7	4	5	7	10	12	15	16	17	16	15	16	12

## 8. 売上・収益・価格動向・資金繰り・雇用・借入に関するD I 詳細

F	●
業種	製造業
期	201903

期・調査項目	回答・指数	当期 D I
<b>1.売上額DI</b>	売上額DI	△7
	売上額DI前年同期比	△10
<b>2.価格動向と収益DI</b>	仕入価格DI	25
	収益DI	△11
	収益DI前年同期比	△7
	請負販売価格DI	△3
<b>3.在庫と資金繰りDI</b>	在庫数量DI	3
	資金繰りDI	△12
<b>4.雇用関係DI</b>	残業時間DI	△6
	人手過不足DI	△27
<b>5.借入DI</b>	借入（予定）なし	85
	借入した（予定）	15
	借入難易度DI	△4
<b>6.受注残・施工高</b>	受注残DI	△6

F	●
業種	卸売業
期	201903

期・調査項目	回答・指数	当期 D I
<b>1.売上額DI</b>	売上額DI	△12
	売上額DI前年同期比	△16
<b>2.価格動向と収益DI</b>	仕入価格DI	12
	収益DI	△18
	収益DI前年同期比	△13
	請負販売価格DI	△4
<b>3.在庫と資金繰りDI</b>	販売価格DI前年同月比	△3
	在庫数量DI	0
	資金繰りDI	△19
<b>4.雇用関係DI</b>	残業時間DI	△6
	人手過不足DI	△8
<b>5.借入DI</b>	借入（予定）なし	76
	借入した（予定）	24
	借入難易度DI	△5

F	●
業種	小売業
期	201903

期・調査項目	回答・指数	当期 D I
<b>1.売上額DI</b>	売上額DI	△13
	売上額DI前年同期比	△19
<b>2.価格動向と収益DI</b>	仕入価格DI	9
	収益DI	△13
	収益DI前年同期比	△23
	請負販売価格DI	△4
<b>3.在庫と資金繰りDI</b>	販売価格DI前年同月比	△1
	在庫数量DI	△5
	資金繰りDI	△6
<b>4.雇用関係DI</b>	残業時間DI	△5
	人手過不足DI	△12
<b>5.借入DI</b>	借入（予定）なし	90
	借入した（予定）	10
	借入難易度DI	0

F	●
業種	サービス業
期	201903

期・調査項目	回答・指数	当期 D I
<b>1.売上額DI</b>	売上額DI	△11
	売上額DI前年同期比	△20
<b>2.価格動向と収益DI</b>	仕入価格DI	12
	収益DI	△15
	収益DI前年同期比	△22
	請負販売価格DI	5
<b>3.在庫と資金繰りDI</b>	資金繰りDI	△12
	在庫数量DI	△11
<b>4.雇用関係DI</b>	残業時間DI	△11
	人手過不足DI	△25
<b>5.借入DI</b>	借入（予定）なし	84
	借入した（予定）	16
	借入難易度DI	△5

F	●
業種	建設業
期	201903

期・調査項目	回答・指数	当期 D I
<b>1.売上額DI</b>	売上額DI	12
	売上額DI前年同期比	11
<b>2.価格動向と収益DI</b>	仕入価格DI	24
	収益DI	7
	収益DI前年同期比	10
	請負販売価格DI	5
<b>3.在庫と資金繰りDI</b>	在庫数量DI	△1
	資金繰りDI	2
	在庫数量DI	△1
<b>4.雇用関係DI</b>	残業時間DI	1
	人手過不足DI	△27
<b>5.借入DI</b>	借入（予定）なし	69
	借入した（予定）	31
	借入難易度DI	9
	借入した（予定）	31
<b>6.受注残・施工高</b>	施行高DI	8
	受注残DI	12

## 9. 経営課題 調査結果の詳細

調査項目 経営上の問題点

回答の選択肢	選択率と業種内順位									
	製造業		卸売業		小売業		サービス業		建設業	
	選択率	業種内順位	選択率	業種内順位	選択率	業種内順位	選択率	業種内順位	選択率	業種内順位
同業者間の競争の激化	36.8	1	43.8	2	36.6	2	42.2	1	41.2	1
売上の停滞・減少	35.3	2	45.3	1	43.7	1	37.8	2	32	3
人手不足	23.5	3	10.9	5	7	8	33.3	3	38.1	2
利幅の縮小	17.6	5	25	3	15.5	4	13.3	5	24.7	4
問題なし	7.4	8	7.8	7	9.9	6	4.4	8	9.3	8
人件費の増加	4.4	9	4.7	9	4.2	9	15.6	4	9.3	8
取引先の減少			15.6	4	8.5	7	13.3	5		
大手企業との競争の激化	19.1	4							13.4	6
大型店との競争の激化					28.2	3				
天候の不順	1.5	11	4.7	9	8.5	7	6.7	7	5.2	9
材料価格の上昇							2.2	9	20.6	5
仕入先からの値上げ要請	4.4	9	15.6	4	2.8	10				
原材料高	16.2	6								
商圏人口の減少					11.3	5	4.4	8		
販売納入先からの値下げ要請	4.4	9	9.4	6	1.4	11				
人件費以外の経費の増加	2.9	10	1.6	11	1.4	11	4.4	8	3.1	10
工場・機械の狭小・老朽化	13.2	7								
下請の確保難	0	12							12.4	7
合理化の不足	2.9	10	3.1	10			4.4	8	1	12
店舗・設備の狭小・老朽化							11.1	6		
商店街の集客力の低下					8.5	7				
小口注文・多頻度配送の増加			7.8	7						
流通経路の変化による競争の激化			6.3	8						
その他	0	12	1.6	11	1.4	11	2.2	9	0	13
代金回収の悪化	0	12	1.6	11	1.4	11	2.2	9	0	13
親企業による選別の強化	2.9	10							2.1	11
大企業との競争の激化							4.4	8		
技術力の不足							2.2	9	2.1	11
地場産業の衰退	1.5	11	1.6	11	0	12	0	10	1	12
販売商品の不足			3.1	10	0	12				
為替レートの変動	1.5	11	1.6	11						
取扱商品の陳腐化			3.1	10	0	12				
輸入製品との競争の激化	1.5	11			1.4	11				
生産能力の不足	2.9	10								
料金の値下げ要請							2.2	9		
輸入品との競争の激化			1.6	11						
店舗の狭小・老朽化			0	12	1.4	11				
地価の高騰	0	12	0	12	1.4	11	0	10		
駐車場・資材置場の確保難									1	12
駐車場の確保難			0	12	0	12	0	10		
大手企業・工場の縮小・撤退	0	12	0	12	0	12	0	10	0	13
取扱事務の陳腐化							0	10		

## 10. 重点経営施策 調査結果の詳細

調査項目	重点経営施策
------	--------

回答の選択肢	選択率と業種内順位									
	製造業		卸売業		小売業		サービス業		建設業	
	選択率	業種内順位	選択率	業種内順位	選択率	業種内順位	選択率	業種内順位	選択率	業種内順位
経費を節減する	61.8	1	56.3	2	46.5	1	64.4	1	49.5	1
販路を広げる	60.3	2	71.9	1			33.3	3	39.2	3
人材を確保する	16.2	3	12.5	4	2.8	8	35.6	2	43.3	2
情報力を強化する	16.2	3	25	3					12.4	5
宣伝・広告を強化する					32.4	3	17.8	4		
特になし	5.9	5	4.7	7	9.9	6	8.9	6	11.3	6
品揃えを改善する					36.6	2				
提携先を見つける	8.8	4	9.4	6			4.4	8		
労働条件を改善する	1.5	7	1.6	9			11.1	5	7.2	7
技術力を高める									18.6	4
教育訓練を強化する	4.4	6	1.6	9	1.4	9	6.7	7	4.1	8
技術力を強化する							17.8	4		
売れ筋商品を取り扱う					16.9	4				
新製品・技術を開発する	16.2	3								
店舗・設備を改装する					2.8	8	8.9	6		
商店街事業を活性化させる					11.3	5				
品揃えを充実する			10.9	5						
パート化を図る	1.5	7	1.6	9	1.4	9	2.2	9	1	10
新しい事業を始める			4.7	7	1.4	9	0	10	1	10
仕入先を開拓・選別する					7	7				
その他	0	8	1.6	9	0	10	2.2	9	2.1	9
機械化を推進する	5.9	5	0	10	0	10	0	10		
工場・機械を増設・移転する	4.4	6								
流通経路の見直しをする			3.1	8						
営業時間を延長する					2.8	8				
輸入品の取扱いを増やす			1.6	9	0	10				
不動産の有効活用を図る	1.5	7	0	10	0	10	0	10	0	11
不採算部門を整理・縮小する	1.5	7								
取引先を支援する			0	10						

※選択率のうち「0」の記載は、回答数が少なく、小数点2位以下を四捨五入しても「0.0」になるものです。